

中華民國 109 年度

4-0501403

臺北市總預算案

臺北市政府教育局主管

臺北市地方教育發展基金

臺北市松山區民族國民小學附屬單位預算之分預算

(特別收入基金)

臺北市松山區民族國民小學編

臺北市地方教育發展基金－臺北市松山區民族國民小學

目次

中華民國109年度

| | |
|----------------------------|------------|
| 一、財務摘要 | 第 1 頁 |
| 二、業務計畫及預算概要 | 第 3 -10 頁 |
| 三、預算主要表 | |
| (一) 基金來源、用途及餘絀預計表 | 第 11 頁 |
| (二) 現金流量預計表 | 第 12 頁 |
| 四、預算明細表 | |
| (一) 基金來源－服務收入明細表 | 第 13 頁 |
| (二) 基金來源－財產處分收入明細表 | 第 14 頁 |
| (三) 基金來源－其他財產收入明細表 | 第 15 頁 |
| (四) 基金來源－公庫撥款收入明細表 | 第 16 頁 |
| (五) 基金來源－學雜費收入明細表 | 第 17 頁 |
| (六) 基金來源－雜項收入明細表 | 第 18 頁 |
| (七) 基金用途－國民教育計畫明細表 | 第 19 -27 頁 |
| (八) 基金用途－學前教育計畫明細表 | 第 28 -30 頁 |
| (九) 基金用途－一般行政管理計畫明細表 | 第 31 -33 頁 |
| (十) 基金用途－建築及設備計畫明細表 | 第 34 -35 頁 |
| 五、預算參考表 | |
| (一) 預計平衡表 | 第 37 頁 |
| (二) 各項費用彙計表 | 第 38 -43 頁 |
| (三) 員工人數彙計表 | 第 44 頁 |
| (四) 用人費用彙計表 | 第 46 -49 頁 |
| (五) 單位（或計畫）成本分析表 | 第 50 頁 |
| (六) 5年來主要業務計畫分析表 | 第 51 頁 |

臺北市地方教育發展基金－臺北市松山區民族國民小學

目 次

中華民國109年度

| | |
|-------------------|--------|
| (七) 資本資產明細表 | 第 52 頁 |
|-------------------|--------|

臺北市地方教育發展基金－臺北市松山區民族國民小學

財務摘要

中華民國109年度

單位：新臺幣千元

| 項 目 | 本 年 度 | 上 年 度 | 比較增減數 | % |
|---------------|---------|---------|--------|--------|
| 經營成績： | | | | |
| 基金來源 | 147,218 | 135,804 | 11,414 | 8.40 |
| 基金用途 | 149,571 | 144,934 | 4,637 | 3.20 |
| 賸餘(短絀) | -2,353 | -9,130 | 6,777 | -- |
| 餘絀情形： | | | | |
| 基金餘額 | 995 | 3,348 | -2,353 | -70.28 |
| 現金流量(註)： | | | | |
| 現金及約當現金之淨增(減) | -2,353 | -9,130 | 6,777 | -- |

附註：現金流量係採現金及約當現金基礎，包括現金及自投資日起3個月內到期或清償之債權證券。

本 頁 空 白

業務計畫及預算概要

臺北市地方教育發展基金 - 臺北市松山區民族國民小學

業務計畫及預算概要

中華民國 109 年度

壹、基金概況

一、設立宗旨及願景：

- (一) 本校遵照憲法第 158 條及 160 條規定，教育文化應發展國民之民族精神、自治精神，國民道德與健全體格、科學及生活智能，以培養學童七大學習領域及十大基本能力。
- (二) 本校自 91 年度起依教育經費編列與管理法第 13 條規定設置「臺北市地方教育發展基金」，以促進教育健全發展，提昇教育經費運用績效。
- (三) 本校經營主軸為美感民族，69 年成立全台第一所美術班，美術資優教育為學校特色課程之一，104 年更獲得藝術教育貢獻獎殊榮。近年來致力推動美感校園計畫，美化校園學習環境；另積極推動國際交流活動，培養學童國際觀。

二、施政重點：

- (一) 開啟多元智慧：尊重每個學生獨特的個性，以多元智慧的觀點協助他找到生命的亮點，肯定天生我才必有用，能知於學，樂於學。
- (二) 培養生活能力：培養學生帶得走的公民關鍵能力，強化自我管理、閱讀理解、理性批判、問題解決、奉獻服務、溝通表達等核心素養。
- (三) 蘊育人文情懷：在溫馨開放的校園文化中，孕育人文情懷，學會尊重、包容；建構生命的價值、完成人性的開展。
- (四) 建置溫馨民主的校園文化：
 1. 以參與式管理、落實行政、教師會、家長會三者的良性互動。
 2. 以學生第一，教學優先的觀念提昇行政服務效率。
 3. 放下威權心態，開啟校園民主之風氣。
- (五) 推動適性教學：
 1. 運用小班優勢，採多元化、活潑化的教學及評量。
 2. 運用校內、外資源，加強多元學習能力。
 3. 關懷相對弱勢學生之教學及輔導。
 4. 推動行動學習，充實學生運用資訊之知能，並提昇教師運用學習載具教學之能力。
- (六) 辦理發展性的訓輔活動：
 1. 辦理各項活動、競賽及展演。

業務計畫及預算概要

中華民國 109 年度

2. 推動校內外學習服務。
3. 發展績優社團及校隊，如合唱團、桌球隊、巧固球隊、打擊樂社團等。
4. 加強新興領域教育的辦理，並融入各科教學以收成效。

三、組織概況：

本校設置校長 1 人，綜理全校校務，下設教務處、學生事務處、總務處、輔導室、會計室、人事室及幼兒園等單位。

內部分層業務如下：

(一) 教務處：秉承校長之命，辦理全校教務事項。

1. 教學組：掌理課程編排、課業考查、學藝競賽、教學研究、教師進修、差假、教師調代課及缺補課之查核等事項。
2. 註冊組：掌理註冊、編班、轉學、學籍保管、各項獎助學金補助及成績考查等有關學籍事項。
3. 設備組：掌理教科書編選、教學用具之管理、保管及出版學校刊物等事項。
4. 資訊組：掌理電腦設備及區域網路之管理、保管等事項。

(二) 學生事務處：秉承校長之命，辦理全校學生事務事項。

1. 訓育組：掌理訓育計畫之擬定及辦理各類訓育等活動。
2. 體育組：掌理學生體育活動、體格鍛鍊等事項。
3. 生教組：掌理學生日常生活常規，辦理交通導護各項事項。
4. 衛生組：掌理健康檢查，個人及環境衛生檢查、保健等事項。

(三) 總務處：秉承校長之命，辦理全校總務事項。

1. 事務組：掌理校舍、校具、財產、物品採購保管、工程發包、監工及驗收。
2. 文書組：掌理文件收發登錄、撰擬繕校、典守學校印信、檔案保管、整理各項會議紀錄及校史等事項。
3. 出納組：掌管現金、零用金、票據、契約之保管等收支事項，辦理員工薪津發放及各項扣繳單據證明等。

(四) 輔導室：秉承校長之命，辦理全校學生學習輔導、生活輔導、生涯輔導等事項。

1. 輔導組：掌理學生個案、建立學習輔導、生活輔導、生涯輔導及

臺北市地方教育發展基金 - 臺北市松山區民族國民小學

業務計畫及預算概要

中華民國 109 年度

兩性教育、親職教育等事項。

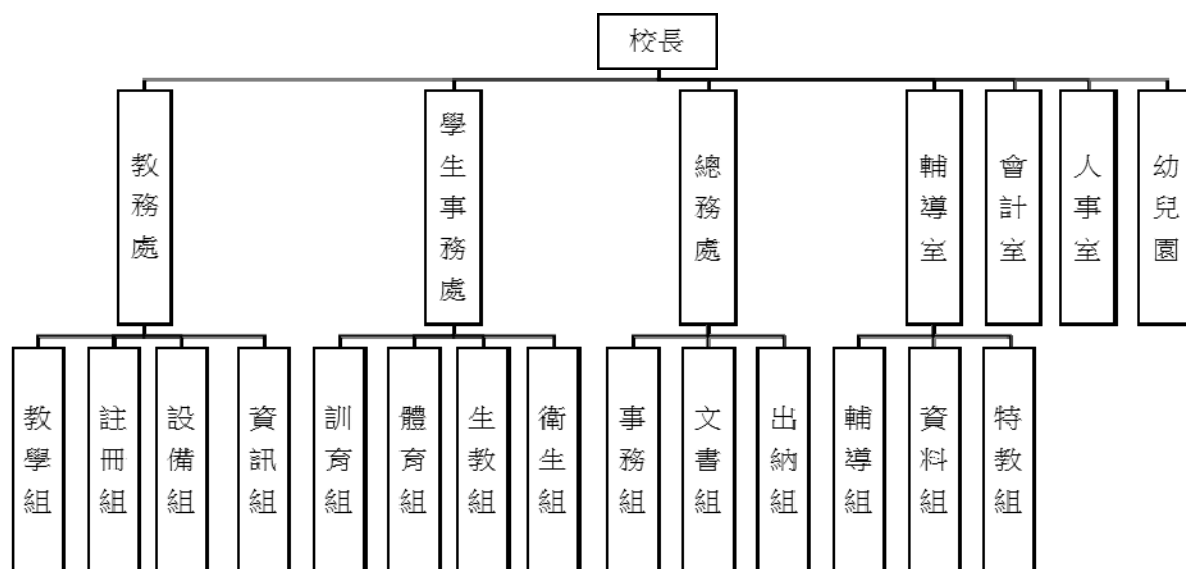
2. 資料組：辦理輔導資料搜集建檔、組訓愛心家長、實施測驗、社區人力整合、出版親職刊物等事項。

3. 特教組：擬訂特殊教育計畫章則、親師輔導諮詢、特教班甄選鑑別、實施各項診斷測驗、特教兒童追蹤輔導等事項。

(五) 會計室：秉承上級主計機關之監督與指導，並受校長之指揮，依法辦理歲計、會計、統計等事項。

(六) 人事室：秉承上級人事機關之監督與指導，並受校長之指揮，依法辦理人事管理查核等事項。

(七) 幼兒園：秉承校長之命，綜理園務、規劃幼兒教學、保育、環境與各項措施。



四、基金歸類及屬性：

本校地方教育發展基金依據教育經費編列與管理法第 13 條規定設置，本基金為預算法第 4 條第 1 項第 2 款第 5 目所定之特別收入基金，以本府教育局為管理機關。

臺北市地方教育發展基金 - 臺北市松山區民族國民小學

業務計畫及預算概要

中華民國 109 年度

貳、業務計畫

本年度業務計畫重點與預算配合情形及預期績效，詳列如下：

單位：新臺幣千元

| 業務計畫名稱 | 計畫重點內容 | 預算數 | 預 期 績 效 |
|----------|-------------------------------|---------|---|
| 國民教育計畫 | 辦理各項活動，以鍛鍊學童強健的身體，增進學童各項生活智能。 | 108,604 | 1.新購健康中心設備、體育教學器材、數位相機、教具及圖書等各科教學設備，充實各科教材及用具。 2.革新教學方法，提高教學效能。 3.辦理教師甄選及指定活動等項目。 |
| 學前教育計畫 | 辦理各項活動，以鍛鍊幼兒強健的身體，增進幼兒各項生活智能。 | 15,754 | 1.新購教學設備，充實各科教材及用具。 2.革新教學方法，提高教學效能。 |
| 一般行政管理計畫 | 綜理學校總務、人事、會計等業務。 | 16,739 | 配合校務推動行政處室支援工作，進而增進校務運作。 |
| 建築及設備計畫 | 購置教學所需教學設備等及改善教學環境。 | 8,474 | 購置各項教學設備及行政設備，另辦理操場跑道及周邊設施修建工程、校園前瞻基礎建設及自來水管汰換等工程，以改善教學環境，增進教學效能，並提高行政效率。 |

參、預算概要

一、基金來源及用途之預計：

(一) 本年度基金來源：

服務收入 3 千元、財產處分收入 6 萬 3 千元、其他財產收入 4 萬元、公庫撥款收入 1 億 4,322 萬 9 千元、學雜費收入 350 萬 2 千元、雜項收入 38 萬 1 千元，本年度基金來源 1 億 4,721 萬 8 千元，較上年度預算數 1 億 3,580 萬 4 千元，增加 1,141 萬 4 千元，約 8.40%，主要係公庫撥款收入增編所致。

臺北市地方教育發展基金 - 臺北市松山區民族國民小學

業務計畫及預算概要

中華民國 109 年度

(二) 本年度基金用途：

國民教育計畫 1 億 860 萬 4 千元、學前教育計畫 1,575 萬 4 千元、一般行政管理計畫 1,673 萬 9 千元、建築及設備計畫 847 萬 4 千元，本年度基金用途 1 億 4,957 萬 1 千元，較上年度預算數 1 億 4,493 萬 4 千元，增加 463 萬 7 千元，約 3.20%，主要係增班而增列人員薪津及相關教學費用所致。

二、基金餘絀之預計：

本年度基金來源及用途相抵後，差短 235 萬 3 千元，較上年度預算數差短 913 萬元，減少 677 萬 7 千元，將移用以前基金餘額 235 萬 3 千元支應。

三、現金流量之預計：

本年度業務活動淨現金流出 235 萬 3 千元。

四、補辦預算事項：詳補辦預算明細表

(一) 購建固定資產 29 萬 3 千元

1.107 年度教育部補助執行強化校園安全防護工作計畫 8 萬 7 千元。

2.107 年度原列遞延修繕房屋建築支出-至善樓、至美樓部分外牆及穿堂優質化工程，內屬設備部分移列固定資產 20 萬 6 千元。

肆、年度關鍵績效指標：

| 關鍵策略目標 | 關鍵績效指標 | 衡量標準 | 年度目標值 |
|---------|----------|--------------------------------------|-------|
| 提升學生體適能 | 學生體適能通過率 | 通過檢測學生數/本校(4-6 年級)學生數*100% (單位：%) | 50% |

伍、前年度及上年度已過期間實施狀況及成果概述：

一、前（107）年度決算結果及績效達成情形：

(一) 前年度決算結果：

臺北市地方教育發展基金 - 臺北市松山區民族國民小學

業務計畫及預算概要

中華民國 109 年度

- 1.基金來源：決算數 1 億 3,694 萬 8 千元，較預算數 1 億 2,819 萬 4 千元，計增加 875 萬 4 千元，約 6.83%，主要係因教育局統籌款補助收入增加所致。
- 2.基金用途：決算數 1 億 4,641 萬 9 千元，較預算數 1 億 3,873 萬 4 千元，計增加 768 萬 5 千元，約 5.54%，主要係因人事費用覈實支付所致。

(二) 前年度績效達成情形分析：

| 年度績效目標 | 衡量指標 | 年度目標值 | 績效衡量暨達成情形分析 |
|--------|----------|--|---|
| 推動全民運動 | 學生體適能通過率 | 1-3 年級上傳率 99.0% 4-6 年級通過率 40% | 1-3 年級參加體適能檢測計 319 人，占 1-3 年級全部學生數計 321 人，比率为 99.4%，達原訂目標值。 4-6 年級通過常模百分等級 25 以上學生人數計 222 人，占 4-6 年級完成四項檢測學生數計 304 人，比率为 73.0%，達原訂目標值。 |

二、上（108）年度已過期間預算執行情形及績效達成情形：

(一) 上年度預算截至 108 年 6 月 30 日止執行情形：

- 1.基金來源：實際執行算數 7,116 萬 9 千元，較預算分配數 7,087 萬 6 千元，計增加 29 萬 3 千元，約 0.41%，主要係因教育部補助收入增加所致。
- 2.基金用途：實際執行數 8,054 萬 2 千元，較預算分配數 8,000 萬 6 千元，計增加 53 萬 6 千元，約 0.67%，主要係因應業務需求，提前辦理採購個人電腦、平板電腦等設備所致。

臺北市地方教育發展基金 - 臺北市松山區民族國民小學

業務計畫及預算概要

中華民國 109 年度

(二) 上(108)年度績效達成情形分析：

| 年度績效目標 | 衡量指標 | 年度目標值 | 績效衡量暨達成情形分析 |
|--------|----------|--|---|
| 推動全民運動 | 學生體適能通過率 | 1-3 年級上傳率 99.0% 4-6 年級通過率 40% | 1-3 年級參加體適能檢測計 410 人，占 1-3 年級全部學生數計 413 人，比率為 99.3%，達原訂目標值。 4-6 年級通過常模百分等級 25 以上學生人數計 202 人，占 4-6 年級完成四項檢測學生數計 307 人，比率為 65.8%，達原訂目標值。 |

臺北市地方教育發展基金－臺北市松山區民族國民小學

補辦預算明細表

中華民國109年度

單位：新臺幣元

| 項 目 | 金額 | 辦理 年度 | 說 明 |
|--------------|---------|----------|--|
| 合計 | 293,000 | | |
| 購建固定資產 | 293,000 | | |
| 購置機械及設備 | 87,000 | 107 | |
| 緊急求救主機(含求救鈴) | 87,000 | | 教育部補助執行強化校園安全防護工作經費。 |
| 購置雜項設備 | 206,000 | 107 | |
| 溜滑梯及樓梯遊具 | 206,000 | | 原列遞延修繕房屋建築支出-至善樓、至美樓部分外牆及穿堂優質化工程，內屬設備部分移列固定資產。 |

備註：各管理機關(構)依預算法第 8 8 條規定補辦預算，應確係不及編入年度預算，且因經營環境發生重大變遷或正常業務(含執行中央補助款項目)之確實需要，並經主管機關核轉本府核准先行辦理者；不具急迫性之事項，仍應儘可能納入預算辦理。

預算主要表

臺北市地方教育發展基金－臺北市松山區民族國民小學

基金來源、用途及餘絀預計表

中華民國109年度

單位：新臺幣千元

| 前年度決算數 | 項 目 | 本年度預算數 | 上年度預算數 | 比較增減（－） |
|---------|----------|---------|---------|---------|
| 136,948 | 基金來源 | 147,218 | 135,804 | 11,414 |
| 8 | 勞務收入 | 3 | 5 | -2 |
| 8 | 服務收入 | 3 | 5 | -2 |
| 108 | 財產收入 | 103 | 103 | |
| 15 | 財產處分收入 | 63 | 63 | |
| 93 | 其他財產收入 | 40 | 40 | |
| 132,505 | 政府撥入收入 | 143,229 | 132,064 | 11,165 |
| 131,940 | 公庫撥款收入 | 143,229 | 132,064 | 11,165 |
| 565 | 政府其他撥入收入 | | | |
| 3,525 | 教學收入 | 3,502 | 3,378 | 124 |
| 3,525 | 學雜費收入 | 3,502 | 3,378 | 124 |
| 801 | 其他收入 | 381 | 254 | 127 |
| 801 | 雜項收入 | 381 | 254 | 127 |
| 146,419 | 基金用途 | 149,571 | 144,934 | 4,637 |
| 106,397 | 國民教育計畫 | 108,604 | 103,996 | 4,608 |
| 15,699 | 學前教育計畫 | 15,754 | 17,217 | -1,463 |
| 13,514 | 一般行政管理計畫 | 16,739 | 16,100 | 639 |
| 10,809 | 建築及設備計畫 | 8,474 | 7,621 | 853 |
| -9,471 | 本期賸餘(短絀) | -2,353 | -9,130 | 6,777 |
| 21,950 | 期初基金餘額 | 3,348 | 11,410 | -8,061 |
| 12,478 | 期末基金餘額 | 995 | 2,280 | -1,284 |

註：前年度決算數細數之和與總數或略有出入，係四捨五入關係，以下各表同。

臺北市地方教育發展基金－臺北市松山區民族國民小學

現金流量預計表

中華民國109年度

單位：新臺幣千元

| 項 目 | 本 預 | 年 算 | 度 數 | 說 明 |
|----------------|-----|-----|--------|-----|
| 業務活動之現金流量 | | | | |
| 本期賸餘(短絀) | | | -2,353 | |
| 業務活動之淨現金流入(流出) | | | -2,353 | |
| 其他活動之現金流量 | | | | |
| 其他活動之淨現金流入(流出) | | | | |
| 現金及約當現金之淨增(淨減) | | | -2,353 | |
| 期初現金及約當現金 | | | 10,967 | |
| 期末現金及約當現金 | | | 8,614 | |

註：本表係採現金及約當現金基礎，包括現金及自投資日起3個月內到期或清償之債權證券。

預算明細表

臺北市地方教育發展基金－臺北市松山區民族國民小學

基金來源－服務收入明細表

中華民國109年度

單位：新臺幣元

| 科目 | 單位 | 本年度預算數 | | | 說明 |
|------|----|-----------|-------|-------|---------------------------------------|
| | | 數量 業務量 | 利(費)率 | 金額 | |
| 合計 | | | | 3,000 | |
| 服務收入 | 人 | 10 | 300 | 3,000 | 較上年度預算數5,000元，減少2,000元。 教師甄選報名費收入。 |
| | | | | 3,000 | |

臺北市地方教育發展基金－臺北市松山區民族國民小學

基金來源－財產處分收入明細表

中華民國109年度

單位：新臺幣元

| 科 目 | 單位 | 本 年 度 預 算 數 | | | 說 明 |
|--------------|----|-------------|--------|----------------------------|--------------------------------|
| | | 數量 業務量 | 利(費)率 | 金 額 | |
| 合計 財產處分收入 | 年 | 1 | 63,000 | 63,000 63,000 63,000 | 較上年度預算數63,000元，無增減。 財產處分收入。 |

臺北市地方教育發展基金－臺北市松山區民族國民小學

基金來源－其他財產收入明細表

中華民國109年度

單位：新臺幣元

| 科 目 | 單位 | 本 年 度 預 算 數 | | | 說 明 |
|--------|----|-------------|--------|--------|---------------------|
| | | 數量 業務量 | 利(費)率 | 金 額 | |
| 合計 | | | | 40,000 | |
| 其他財產收入 | | | | 40,000 | 較上年度預算數40,000元，無增減。 |
| | 年 | 1 | 20,000 | 20,000 | 學校場地開放使用收入(收支對列)。 |
| | 年 | 1 | 20,000 | 20,000 | 教職員工停車收入。 |

臺北市地方教育發展基金－臺北市松山區民族國民小學

基金來源－公庫撥款收入明細表

中華民國109年度

單位：新臺幣元

| 科 目 | 單位 | 本 年 度 預 算 數 | | | 說 明 |
|--------|----|-------------|-------------|-------------|--|
| | | 數量 業務量 | 利(費)率 | 金 額 | |
| 合計 | | | | 143,229,000 | |
| 公庫撥款收入 | 年 | 1 | 143,229,000 | 143,229,000 | 較上年度預算數132,064,000元，增加11,165,000元。 市府補助款。 |

臺北市地方教育發展基金－臺北市松山區民族國民小學

基金來源－學雜費收入明細表

中華民國109年度

單位：新臺幣元

| 科 目 | 單 位 | 本 年 度 預 算 數 | | | 說 明 |
|-------|------|-------------|-------|-----------|-------------------------------|
| | | 數量 業務量 | 利(費)率 | 金 額 | |
| 合計 | | | | 3,502,000 | |
| 學雜費收入 | | | | 3,502,000 | 較上年度預算數3,378,000元，增加124,000元。 |
| | 人、學期 | 20x2 | 2,745 | 109,800 | 幼兒園半日班雜費收入預估學生20人。 |
| | 人、學期 | 20x2 | 5,150 | 206,000 | 幼兒園半日班學費收入預估學生20人。 |
| | 人、學期 | 160x2 | 2,955 | 945,600 | 幼兒園全日班雜費收入預估學生160人。 |
| | 人、學期 | 160x2 | 7,000 | 2,240,000 | 幼兒園全日班學費收入預估學生160人。 |
| | 年 | 1 | 600 | 600 | 配合預算編列至千元，增列進位數600元。 |

臺北市地方教育發展基金－臺北市松山區民族國民小學

基金來源－雜項收入明細表

中華民國109年度

單位：新臺幣元

| 科 目 | 單位 | 本 年 度 預 算 數 | | | 說 明 |
|------------|----|-------------|---------|-------------------------------|--|
| | | 數量 業務量 | 利(費)率 | 金 額 | |
| 合計 雜項收入 | 年 | 1 | 381,000 | 381,000 381,000 381,000 | 較上年度預算數254,000元，增加127,000元。 工程招標圖說費收入及簡訊費等。 |

臺北市地方教育發展基金－臺北市松山區民族國民小學

基金用途－國民教育計畫明細表

中華民國109年度

單位：新臺幣元

| 前年度 決算數 | 上年度 預算數 | 科 目 | 本 年 度 預 算 數 | 說 明 |
|-------------|-------------|-----------|----------------|---|
| 106,396,941 | 103,996,000 | 合計 | 108,604,000 | |
| 101,634,642 | 97,612,000 | 用人費用 | 102,269,000 | |
| 50,234,927 | 46,452,000 | 正式員額薪資 | 49,080,000 | 較上年度預算數46,452,000元，增加2,628,000元。 |
| 50,234,927 | 46,452,000 | 職員薪金 | 49,080,000 | |
| | | | 40,752,000 | 教師55人薪金（詳用人費用彙計表）（含教育部補助導師費360,000元）。 |
| | | | 8,328,000 | 特教教師12人薪金（詳用人費用彙計表）（含教育部補助導師費72,000元）。 |
| 679,005 | 732,160 | 聘僱及兼職人員薪資 | 971,520 | 較上年度預算數732,160元，增加239,360元。 |
| 679,005 | 732,160 | 兼職人員酬金 | 971,520 | |
| | | | 633,600 | 教師代課鐘點費，本校編制教師總人數79人，按9分之1計，編列9人，每人220節，總節數9人*220節=1,980節，每節320元。 |
| | | | 30,720 | 補助調整授課鐘點費之外聘教師勞健保及勞退費用(教育部補助款)。 |
| | | | 307,200 | 補助調整授課特教教師鐘點費，12人*2節*40週=960節，每節320元(教育部補助款)。 |
| 504,337 | 614,700 | 超時工作報酬 | 598,790 | 較上年度預算數614,700元，減少15,910元。 |
| 504,337 | 614,700 | 加班費 | 598,790 | |
| | | | 574,930 | 不休假出勤加班費。 |
| | | | 2,960 | 開放學校場地工作人員加班費(收支對列)。 |
| | | | 11,650 | 趕辦非學校型態實驗教育資料核對、連繫及訪視業務等所需加班費。 |
| | | | 9,250 | 工作人員所需加班費(各級學校美術班聯合成果展)。 |
| 10,442,898 | 12,002,500 | 獎金 | 12,643,000 | 較上年度預算數12,002,500元，增加640,500元。 |
| 4,675,790 | 6,196,000 | 考績獎金 | 6,508,000 | |
| | | | 5,656,000 | 依考績法規定核發之獎金。 |
| | | | 852,000 | 依考績法規定核發之獎金。 |
| 5,767,108 | 5,806,500 | 年終獎金 | 6,135,000 | |
| | | | 5,094,000 | 依規定於年節加發之獎金。 |
| | | | 1,041,000 | 依規定於年節加發之獎金。 |

臺北市地方教育發展基金－臺北市松山區民族國民小學

基金用途－國民教育計畫明細表

中華民國109年度

單位：新臺幣元

| 前年度 決算數 | 上年度 預算數 | 科 目 | 本 年 度 預 算 數 | 說 明 |
|------------|------------|----------|----------------|--|
| 33,448,850 | 31,500,923 | 退休及卹償金 | 32,567,579 | 較上年度預算數31,500,923元，增加1,066,656元。 |
| 33,448,850 | 31,500,923 | 職員退休及離職金 | 32,567,579 | |
| | | | 3,334,032 | 提撥退撫基金。 |
| | | | 698,256 | 提撥退撫基金。 |
| | | | 41,063 | 退休人員年終慰問金。 |
| | | | 28,494,228 | 退休人員月退休金，77人*30,690元*12月=28,357,560元；退休遺族月撫慰金，1人*11,389元*12月=136,668元；合計28,494,228 |
| 6,324,625 | 6,309,717 | 福利費 | 6,408,111 | 較上年度預算數6,309,717元，增加98,394元。 |
| 4,707,796 | 3,888,120 | 分擔員工保險費 | 4,078,044 | |
| | | | 3,380,892 | 分擔公保、勞保、健保費。 |
| | | | 697,152 | 分擔公保、勞保、健保費。 |
| 180,500 | 268,000 | 傷病醫藥費 | 268,000 | |
| | | | 140,000 | 教職員健康檢查補助費，40人*3,500元。 |
| | | | 128,000 | 教職員健康檢查補助費，8人*16,000元。 |
| 438,330 | 449,820 | 員工通勤交通費 | 449,820 | |
| | | | 90,720 | 教師兼行政上下班交通費，12人*12月*1段630元。 |
| | | | 189,000 | 教師上下班交通費，15人*10月*2段1,260元。 |
| | | | 94,500 | 教師上下班交通費，15人*10月*1段630元。 |
| | | | 75,600 | 特教教師上下班交通費，12人*10月*1段630元。 |
| 997,999 | 1,703,777 | 其他福利費 | 1,612,247 | |
| | | | 240,000 | 休假旅遊補助費。 |
| | | | 6,000 | 退休人員三節慰問金，1人*6,000元。 |
| | | | 365,000 | 喪葬補助費，36,500元*5月*2人。 |
| | | | 125,420 | 結婚補助費，31,355元*2月*2人。 |
| | | | 875,827 | 職員工子女教育補助費。 |
| 2,804,123 | 3,833,000 | 服務費用 | 3,802,000 | |
| 1,153,636 | 1,278,478 | 水電費 | 1,153,474 | 較上年度預算數1,278,478元，減少125,004元。 |
| 1,032,859 | 1,154,402 | 工作場所電費 | 1,032,859 | |

臺北市地方教育發展基金－臺北市松山區民族國民小學

基金用途－國民教育計畫明細表

中華民國109年度

單位：新臺幣元

| 前年度 決算數 | 上年度 預算數 | 科 目 | 本 年 度 預 算 數 | 說 明 |
|------------|------------|---------------|----------------|----------------------------------|
| | | | 1,032,859 | 班級電費。 |
| 120,777 | 124,076 | 工作場所水費 | 120,615 | |
| | | | 120,615 | 班級水費。 |
| | 2,400 | 郵電費 | 2,400 | 較上年度預算數2,400元，無增減。 |
| | 2,400 | 郵費 | 2,400 | |
| | | | 2,400 | 辦理非學校型態實驗教育函寄資料所需郵資費。 |
| 52,160 | 67,860 | 旅運費 | 47,090 | 較上年度預算數67,860元，減少20,770元。 |
| 48,160 | 63,860 | 國內旅費 | 43,090 | |
| | | | 10,540 | 因公市外出差旅費。 |
| | | | 32,550 | 校外教學隨隊人員出差旅費，7人*3天*1,550元。 |
| 4,000 | 4,000 | 貨物運費 | 4,000 | |
| | | | 4,000 | 成果作品運送費用(各級學校美術班聯合成果展)。 |
| | 52,400 | 印刷裝訂與廣告費 | 15,000 | 較上年度預算數52,400元，減少37,400元。 |
| | 52,400 | 印刷及裝訂費 | 15,000 | |
| | | | 15,000 | 非學校型態實驗教育會議資料印刷、訪視報告等成果印製費。 |
| 792,703 | 1,009,590 | 修理保養及保固費 | 1,151,390 | 較上年度預算數1,009,590元，增加141,800元。 |
| 649,013 | 742,790 | 一般房屋修護費 | 847,790 | |
| | | | 840,000 | 學校校舍及其他建築物等之修理(31年以上)(75%)。 |
| | | | 7,790 | 開放學校場地維護(收支對列)。 |
| 143,690 | 266,800 | 機械及設備修護費 | 303,600 | |
| | | | 280,000 | 各項教學設備及其他公用用具等之保養修護(31年以上)(25%)。 |
| | | | 23,600 | 電腦設備維護費，118部*200元(電腦專案計畫)。 |
| 132,454 | 351,392 | 一般服務費 | 352,336 | 較上年度預算數351,392元，增加944元。 |
| 16,096 | 20,448 | 佣金、匯費、經理費及手續費 | 7,392 | |
| | | | 7,392 | 委託超商代收學雜費手續費，616人*2學期*6元。 |

臺北市地方教育發展基金－臺北市松山區民族國民小學

基金用途－國民教育計畫明細表

中華民國109年度

單位：新臺幣元

| 前年度 決算數 | 上年度 預算數 | 科 目 | 本 年 度 預 算 數 | 說 明 |
|------------|------------|------------------|----------------|---------------------------------------|
| | 210,944 | 計時與計件人員酬金 | 210,944 | |
| | | | 204,800 | 閩客語教學支援人員鐘點費，16人*1節*40週*320元。 |
| | | | 6,144 | 閩客語教學支援人員鐘點費之外聘人員勞、健保及勞退費用。 |
| 116,358 | 120,000 | 體育活動費 | 134,000 | |
| | | | 110,000 | 文康活動費，本校編列教師55人，每人編列2,000元。 |
| | | | 24,000 | 文康活動費，本校編列特教教師12人，每人編列2,000元。 |
| 673,170 | 1,070,880 | 專業服務費 | 1,080,310 | 較上年度預算數1,070,880元，增加9,430元。 |
| 345,780 | 718,880 | 講課鐘點、稿費、出席審查及查詢費 | 703,660 | |
| | | | 28,800 | 美術班教材編輯費，4班*12月*600元。 |
| | | | 14,400 | 資源班教材編輯費，2班*12月*600元。 |
| | | | 230,400 | 外聘美術專長教師鐘點費，720節*320元。 |
| | | | 8,000 | 資源班講座鐘點費，4節*2,000元(特教班級業務費)。 |
| | | | 10,000 | 美術班講座鐘點費，5節*2,000元(特教班級業務費)。 |
| | | | 2,560 | 行為人8小時性平課程鐘點費，8節*320元。 |
| | | | 14,000 | 性別平等教育研習講座鐘點費，7節*2,000元。 |
| | | | 2,500 | 校園性別事件調查專家學者出席費，1人次*2,500元。 |
| | | | 9,600 | 小田園教育講座鐘點費。 |
| | | | 18,000 | 國小家長教育成長研習講座鐘點費，9節*2,000元。 |
| | | | 110,400 | 非學校型態實驗教育個人及團體案件委員審查費，1,840件*60元。 |
| | | | 255,000 | 非學校型態實驗教育會議及訪視所需專家學者出席費，102人次*2,500元。 |
| 108,540 | 98,750 | 委託檢驗(定)試驗認證費 | 115,300 | |
| | | | 13,200 | 飲水機水質檢驗費，11臺*1,200元。 |
| | | | 102,100 | 公共安全檢查簽證及申報費、消防安全檢測費、電梯年度定檢、電氣保養等(班級業 |

臺北市地方教育發展基金－臺北市松山區民族國民小學

基金用途－國民教育計畫明細表

中華民國109年度

單位：新臺幣元

| 前年度 決算數 | 上年度 預算數 | 科 目 | 本 年 度 預 算 數 | 說 明 |
|------------|------------|---------|----------------|--|
| | 1,800 | 試務甄選費 | 1,800 | 務費)。 |
| | | | 1,800 | 教師甄選試務費用。 |
| 25,900 | | 電腦軟體服務費 | | |
| 192,950 | 251,450 | 其他專業服務費 | 259,550 | |
| | | | 8,000 | 學童牙齒保健檢查費。 |
| | | | 20,000 | 學生輔導指導費。 |
| | | | 45,000 | 工作人員午餐指導費，10人*9月*500元。 |
| | | | 27,000 | 學童午餐指導費(3-4年級)，10班*1人*9月*300元。 |
| | | | 11,700 | 學童午餐指導費(1-2年級)，13班*1人*9月*100元。 |
| | | | 25,200 | 學童午餐指導費(5-6年級)，7班*1人*9月*400元。 |
| | | | 7,200 | 美術班學童午餐指導費(5-6年級)，2班*1人*9月*400元。 |
| | | | 5,400 | 美術班學童午餐指導費(3-4年級)，2班*1人*9月*300元。 |
| | | | 100,800 | 游泳池水電清潔維護費。 |
| | | | 9,250 | 開放學校場地保全值勤人員費用(收支對列)。 |
| 1,360,833 | 1,802,000 | 材料及用品費 | 1,679,000 | |
| 463,335 | 578,370 | 使用材料費 | 470,990 | 較上年度預算數578,370元，減少107,380元。 |
| 463,335 | 578,370 | 設備零件 | 470,990 | |
| | | | 123,500 | 教學用平板電腦，13部*9,500元(電腦專案計畫)(新增)。 |
| | | | 5,000 | 輔導諮商輔具1批(輔導室)(班級設備移列)。 |
| | | | 9,600 | 低音直笛(英式)1支(科任)(班級設備移列)(新增)。 |
| | | | 3,000 | 次中音直笛(英式)1支(科任)(班級設備移列)(新增)。 |
| | | | 6,000 | 新型塑鋼面折台式會議桌(180cm*60cm*74cm)，2張*3,000元(總務處)(班級設備移列)(新增)。 |
| | | | 20,800 | 行動硬碟(2TB 2.5吋)，8臺*2,600元(總務處) |

臺北市地方教育發展基金－臺北市松山區民族國民小學

基金用途－國民教育計畫明細表

中華民國109年度

單位：新臺幣元

| 前年度 決算數 | 上年度 預算數 | 科 目 | 本 年 度 預 算 數 | 說 明 |
|------------|------------|----------|----------------|--|
| | | | | (班級設備移列)(新增)。 |
| | | | 30,000 | LED智慧檯燈(6W)，30支*1,000元(教務處)(班級設備移列)(新增)。 |
| | | | 5,000 | 專業競賽用起跑架(中心桿95*8cm)1個(學務處)(班級設備移列)(新增)。 |
| | | | 5,500 | 裁紙機(A3圓盤式)1臺(輔導室)(班級設備移列)(新增)。 |
| | | | 4,500 | 護貝機(A3專業型)1臺(輔導室)(班級設備移列)(新增)。 |
| | | | 35,200 | 遮光捲簾，16個*2,200元(班級設備移列)(新增)。 |
| | | | 26,000 | 折合椅(45cm*43cm*78cm)，40張*650元(總務處)(班級設備移列)(新增)。 |
| | | | 8,500 | 講桌(49cm*49cm*117cm)1張(總務處)(班級設備移列)(新增)。 |
| | | | 21,000 | 畫架(5尺)，30個*700元(藝才班班級設備移列)(新增)。 |
| | | | 7,000 | 平板電腦專用直立架，5個*1,400元(藝才班班級設備移列)(新增)。 |
| | | | 34,990 | 各領域教學教具教材等(班級設備移列)(新增)。 |
| | | | 113,400 | 電腦設備維護及管理費，18班*1年*6,300元(電腦專案計畫)。 |
| | | | 4,000 | 小田園教育體驗學習用鍋具1組。 |
| | | | 4,000 | 小田園教育體驗學習用蒸煮電鍋1臺。 |
| | | | 4,000 | 小田園教育體驗學習用火烤兩用爐1臺。 |
| 897,498 | 1,223,630 | 用品消耗 | 1,208,010 | 較上年度預算數1,223,630元，減少15,620元。 |
| 20,999 | 96,540 | 辦公(事務)用品 | 51,350 | |
| | | | 8,800 | 美術班文具用品(特教班級業務費)。 |
| | | | 6,400 | 資源班文具用品(特教班級業務費)。 |
| | | | 9,000 | 小田園教育體驗學習用文具等。 |
| | | | 15,000 | 辦理綠屋頂計畫所需辦公用品。 |
| | | | 10,000 | 辦理非學校型態實驗教育所需辦公事務文具用品費用。 |
| | | | 2,150 | 辦理聯合展所需文具用品(各級學校美術班 |

臺北市地方教育發展基金－臺北市松山區民族國民小學

基金用途－國民教育計畫明細表

中華民國109年度

單位：新臺幣元

| 前年度 決算數 | 上年度 預算數 | 科 目 | 本 年 度 預 算 數 | 說 明 |
|------------|------------|---------------|----------------|---|
| 32,562 | 6,500 | 報章雜誌 | 6,500 | 聯合成果展)。 |
| | | | 5,000 | 輔導諮商參考圖書(輔導室)(班級設備移列)(新增)。 |
| | | | 1,500 | 圖書(資源班)(班級設備移列)(新增)。 |
| 23,029 | 20,000 | 醫療用品(非醫療院所使用) | 25,000 | |
| | | | 25,000 | 健康中心用藥品，30班以下每校基數15,000元，每超一班加1,000元*10班。 |
| 820,908 | 1,100,590 | 其他用品消耗 | 1,125,160 | |
| | | | 123,900 | 專用垃圾袋、消毒藥水、衛生清潔用品及教室佈置費(班級業務費)。 |
| | | | 414,600 | 教學材料費。 |
| | | | 34,000 | 弱勢學生用教科書，20人*1,700元。 |
| | | | 61,200 | 教學用教科書，36班*1,700元。 |
| | | | 40,000 | 兒童節慶活動費。 |
| | | | 59,400 | 敬師活動費，99人*600元。 |
| | | | 55,280 | 美術班教學用材料、用品等(特教班教學材料費)。 |
| | | | 27,640 | 資源班教學用材料、用品等(特教班教學材料費)。 |
| | | | 59,000 | 電腦耗材，118部*500元(電腦專案計畫)。 |
| | | | 74,000 | 運動會佈置用材料、獎牌及獎品等費用，按每班300元*40班計算另加基數62,000元。 |
| | | | 30,000 | 課後社團活動費。 |
| | | | 940 | 性別平等教育場地佈置等雜支。 |
| | | | 10,000 | 小田園教育體驗成果展活動佈置、食材及雜支等。 |
| | | | 34,400 | 農事體驗實作菜苗、種子、培養土等園藝資材等。 |
| | | | 60,000 | 辦理綠屋頂計畫所需之種植培養土、有機肥料、花苗、菜苗、及種子等。 |
| | | | 1,200 | 辦理教師甄試提供工作人員逾時誤餐費用，15人次*80元。 |
| | | | 2,000 | 國小家長教育成長研習雜支(場地佈置、茶水等)。 |

臺北市地方教育發展基金－臺北市松山區民族國民小學

基金用途－國民教育計畫明細表

中華民國109年度

單位：新臺幣元

| 前年度 決算數 | 上年度 預算數 | 科 目 | 本 年 度 預 算 數 | 說 明 |
|------------|------------|-------------------------|----------------|---|
| | | | 24,000 | 非學校型態實驗教育委員會議、初審、複審、決審及訪視所需逾時誤餐費，300人次*80元。 |
| | | | 9,000 | 辦理非學校型態實驗教育所需茶包、碳粉等耗材雜支。 |
| | | | 2,200 | 成果展場地佈置等雜支(各級學校美術班聯合成果展)。 |
| | | | 2,400 | 提供工作人員逾時誤餐費用，30人次*80元(各級學校美術班聯合成果展)。 |
| 363,080 | 387,000 | 會費、捐助、補助、分攤、照護、救濟與交流活動費 | 474,000 | |
| | 10,000 | 捐助、補助與獎助 | 10,000 | 較上年度預算數10,000元，無增減。 |
| | 10,000 | 獎助學員生給與 | 10,000 | |
| | | | 10,000 | 教育關懷獎每校推薦1名學生獎助金。 |
| 363,080 | 377,000 | 補貼、獎勵、慰問、照護與救濟 | 464,000 | 較上年度預算數377,000元，增加87,000元。 |
| 363,080 | 377,000 | 其他補貼、獎勵、慰問、照護與救濟 | 464,000 | |
| | | | 200,000 | 清寒學生餐費補助，20人*200日*50元。 |
| | | | 43,000 | 本市市民第3胎就讀國小教育補助費，43人*1,000元。 |
| | | | 16,000 | 弱勢學生冷氣使用費補助費用，20人*1年*800元(新增)。 |
| | | | 204,800 | 補助學校午餐使用有機蔬菜計畫，640人*40週*1次*8元。 |
| | | | 200 | 配合預算編列至千元，增列進位數200元。 |
| 234,263 | 362,000 | 其他 | 380,000 | |
| 234,263 | 362,000 | 其他支出 | 380,000 | 較上年度預算數362,000元，增加18,000元。 |
| 234,263 | 362,000 | 其他 | 380,000 | |
| | | | 22,400 | 國小游泳檢測未通過學生暑期游泳訓練班報名費，4班x5,600元。 |
| | | | 126,000 | 執行學生路隊安全導護費及義工保險費，5人*2學期*20週*5日*2次*63元。 |
| | | | 600 | 配合預算編列至千元，增列進位數600元。 |
| | | | 154,000 | 舉辦學童學藝、校際各項活動車資及獎品暨教學材料等學生活動費用，770人*2學期 |

臺北市地方教育發展基金－臺北市松山區民族國民小學

基金用途－國民教育計畫明細表

中華民國109年度

單位：新臺幣元

| 前年度 決算數 | 上年度 預算數 | 科 目 | 本 年 度 預 算 數 | 說 明 |
|------------|------------|--------|----------------------------|-------------------------------|
| | | | 77,000 | *100元。 班級自治費，770人*2學期*50元。 |

臺北市地方教育發展基金－臺北市松山區民族國民小學

基金用途－學前教育計畫明細表

中華民國109年度

單位：新臺幣元

| 前年度 決算數 | 上年度 預算數 | 科 目 | 本 年 度 預 算 數 | 說 明 |
|------------|------------|----------|----------------|--|
| 15,698,929 | 17,217,000 | 合計 | 15,754,000 | |
| 15,523,753 | 16,889,000 | 用人費用 | 15,359,000 | |
| 10,999,001 | 11,734,740 | 正式員額薪資 | 10,750,740 | 較上年度預算數11,734,740元，減少984,000元。 |
| 10,640,561 | 10,990,740 | 職員薪金 | 10,006,740 | 10,006,740 教職員13人及教保員1人薪金(詳用人費用彙計表)(含教育部補助款教保員381,980元)。 |
| 358,440 | 744,000 | 工員工資 | 744,000 | 744,000 工員2人工資(詳用人費用彙計表)。 |
| 81,536 | 136,281 | 超時工作報酬 | 128,937 | 較上年度預算數136,281元，減少7,344元。 |
| 81,536 | 136,281 | 加班費 | 128,937 | 128,937 不休假出勤加班費。 |
| 2,287,964 | 2,848,843 | 獎金 | 2,499,843 | 較上年度預算數2,848,843元，減少349,000元。 |
| 1,067,963 | 1,382,000 | 考績獎金 | 1,156,000 | 1,156,000 依考績法規定核發之獎金。 |
| 1,220,001 | 1,466,843 | 年終獎金 | 1,343,843 | 1,343,843 依規定於年節加發之獎金。 |
| 926,347 | 981,792 | 退休及卹償金 | 869,472 | 較上年度預算數981,792元，減少112,320元。 |
| 904,531 | 958,752 | 職員退休及離職金 | 846,432 | 846,432 提撥退撫基金。 |
| 21,816 | 23,040 | 工員退休及離職金 | 23,040 | 23,040 提撥勞工退休準備金。 |
| 1,228,905 | 1,187,344 | 福利費 | 1,110,008 | 較上年度預算數1,187,344元，減少77,336元。 |
| 1,060,905 | 1,020,804 | 分擔員工保險費 | 927,468 | 927,468 分擔公保、勞保、健保費。 |
| 1,720 | 6,020 | 傷病醫藥費 | 6,020 | 4,300 幼兒園教保人員健康檢查費，5人*860元。 1,720 幼兒園廚工健康檢查，2人*860元。 |
| 134,280 | 128,520 | 員工通勤交通費 | 128,520 | 15,120 教保員、廚工上下班交通費，2人*12月*1段630元。 113,400 幼教教師上下班交通費，9人*10月*2段 |

臺北市地方教育發展基金－臺北市松山區民族國民小學

基金用途－學前教育計畫明細表

中華民國109年度

單位：新臺幣元

| 前年度 決算數 | 上年度 預算數 | 科 目 | 本 年 度 預 算 數 | 說 明 |
|------------|------------|---------------|----------------|--|
| | | | | 1,260元。 |
| 32,000 | 32,000 | 其他福利費 | 48,000 | |
| | | | 48,000 | 休假旅遊補助費。 |
| 79,088 | 122,000 | 服務費用 | 88,000 | |
| | 30,816 | 水電費 | | 較上年度預算數30,816元，減少30,816元。 |
| | 30,816 | 工作場所水費 | | |
| 26,378 | 37,184 | 一般服務費 | 33,728 | 較上年度預算數37,184元，減少3,456元。 |
| 1,998 | 5,184 | 佣金、匯費、經理費及手續費 | 1,728 | |
| | | | 1,728 | 委託超商代收學雜費手續費，144人*2學期*6元。 |
| 24,380 | 32,000 | 體育活動費 | 32,000 | |
| | | | 26,000 | 文康活動費，本校編列幼教教師13人，每人編列2,000元。 |
| | | | 6,000 | 文康活動費，本校編列契約進用教保員1人、廚工2人，合計3人，每人編列2,000元（上述人員係幼托整合前得編列文康活動費之人員）。 |
| 52,710 | 54,000 | 專業服務費 | 54,272 | 較上年度預算數54,000元，增加272元。 |
| 52,710 | 54,000 | 其他專業服務費 | 54,272 | |
| | | | 54,000 | 學童午餐指導費，6班*2人*9月*500元。 |
| | | | 272 | 配合預算編列至千元，增列進位數272元。 |
| 64,963 | 49,000 | 材料及用品費 | 139,000 | |
| 23,750 | | 使用材料費 | 95,800 | 新增項目 |
| 23,750 | | 設備零件 | 95,800 | |
| | | | 4,000 | 擴大機(20瓦教學功率)1臺(幼兒園設備移列)(新增)。 |
| | | | 26,600 | 簡報器，7支*3,800元(幼兒園設備移列)(新增)。 |
| | | | 4,800 | 佩戴式無線發射器(含頭戴式耳麥)1個(幼兒園設備移列)(新增)。 |
| | | | 3,800 | 藍芽無線麥克風(含頭戴式耳麥)1個(幼兒園設備移列)(新增)。 |
| | | | 2,600 | 隨身硬碟(2TB 2.5吋)1臺(幼兒園設備移列)(新增)。 |

臺北市地方教育發展基金－臺北市松山區民族國民小學

基金用途－學前教育計畫明細表

中華民國109年度

單位：新臺幣元

| 前年度 決算數 | 上年度 預算數 | 科 目 | 本 年 度 預 算 數 | 說 明 |
|------------|------------|-------------------------|----------------|----------------------------------|
| | | | 54,000 | 幼兒園益智教材教具等(幼兒園設備移列)(新增)。 |
| 41,213 | 49,000 | 用品消耗 | 43,200 | 較上年度預算數49,000元，減少5,800元。 |
| | 5,800 | 報章雜誌 | | |
| 41,213 | 43,200 | 其他用品消耗 | 43,200 | |
| | | | 43,200 | 消毒藥水、衛生清潔用品及教室佈置費等(班級業務費)。 |
| 9,045 | 61,000 | 會費、捐助、補助、分攤、照護、救濟與交流活動費 | 72,000 | |
| 9,045 | 61,000 | 補貼、獎勵、慰問、照護與救濟 | 72,000 | 較上年度預算數61,000元，增加11,000元。 |
| 9,045 | 61,000 | 其他補貼、獎勵、慰問、照護與救濟 | 72,000 | |
| | | | 23,266 | 低收入戶家庭幼生月費補助，1人*2學期*11,633元。 |
| | | | 18,090 | 危機家庭幼生餐點費補助，1人*9月*2,010元。 |
| | | | 29,760 | 補助學校午餐使用有機蔬菜計畫，155人*40週*1次*4.8元。 |
| | | | 884 | 配合預算編列至千元，增列進位數884元。 |
| 22,080 | 96,000 | 其他 | 96,000 | |
| 22,080 | 96,000 | 其他支出 | 96,000 | 較上年度預算數96,000元，無增減。 |
| 22,080 | 96,000 | 其他 | 96,000 | |
| | | | 96,000 | 幼兒導護費。 |

臺北市地方教育發展基金－臺北市松山區民族國民小學

基金用途－一般行政管理計畫明細表

中華民國109年度

單位：新臺幣元

| 前年度 決算數 | 上年度 預算數 | 科 目 | 本 年 度 預 算 數 | 說 明 |
|------------|------------|-----------|----------------|---|
| 13,514,177 | 16,100,000 | 合計 | 16,739,000 | |
| 12,536,572 | 14,876,000 | 用人費用 | 15,470,000 | |
| 8,244,011 | 9,696,000 | 正式員額薪資 | 10,080,000 | 較上年度預算數9,696,000元，增加384,000元。 |
| 5,963,171 | 7,572,000 | 職員薪金 | 7,956,000 | 7,956,000 教職員11人薪金(詳用人費用彙計表)。 |
| 1,177,980 | 1,092,000 | 工員工資 | 1,092,000 | 1,092,000 工員3人工資(詳用人費用彙計表)。 |
| 1,102,860 | 1,032,000 | 警餉 | 1,032,000 | 1,032,000 校警2人薪金(詳用人費用彙計表)。 |
| 1,048 | | 聘僱及兼職人員薪資 | | |
| 1,048 | | 兼職人員酬金 | | |
| 318,141 | 542,884 | 超時工作報酬 | 558,464 | 較上年度預算數542,884元，增加15,580元。 |
| 318,141 | 542,884 | 加班費 | 558,464 | 530,598 不休假出勤加班費。 6,833 適用勞基法人員國定假日加班費。 21,033 颱風輪值及行政業務加班費(統籌業務費)。 |
| 2,054,703 | 2,561,500 | 獎金 | 2,673,500 | 較上年度預算數2,561,500元，增加112,000元。 |
| 1,103,906 | 1,349,500 | 考績獎金 | 1,413,500 | 1,413,500 依考績法規定核發之獎金。 |
| 950,797 | 1,212,000 | 年終獎金 | 1,260,000 | 1,260,000 依規定於年節加發之獎金。 |
| 785,283 | 813,888 | 退休及卹償金 | 847,584 | 較上年度預算數813,888元，增加33,696元。 |
| 542,049 | 726,528 | 職員退休及離職金 | 760,224 | 760,224 提撥退撫基金。 |
| 243,234 | 87,360 | 工員退休及離職金 | 87,360 | 87,360 提撥勞工退休準備金。 |
| 1,133,386 | 1,261,728 | 福利費 | 1,310,452 | 較上年度預算數1,261,728元，增加48,724元。 |
| 805,733 | 885,648 | 分擔員工保險費 | 918,372 | 918,372 分擔公保、勞保、健保費。 |
| 122,136 | 136,080 | 員工通勤交通費 | 136,080 | 136,080 職員、技工、工友上下班交通費，9人*12月 |

臺北市地方教育發展基金－臺北市松山區民族國民小學

基金用途－一般行政管理計畫明細表

中華民國109年度

單位：新臺幣元

| 前年度 決算數 | 上年度 預算數 | 科 目 | 本 年 度 預 算 數 | 說 明 |
|------------|------------|----------|----------------|--|
| 205,517 | 240,000 | 其他福利費 | 256,000 | *2段1,260元。 |
| | | | 256,000 | 休假旅遊補助費。 |
| 645,735 | 822,000 | 服務費用 | 824,000 | |
| 12,000 | 12,000 | 郵電費 | 12,000 | 較上年度預算數12,000元，無增減。 |
| 12,000 | 12,000 | 電話費 | 12,000 | |
| | | | 12,000 | 校園安全保全專線電話費用等。 |
| 179,820 | 190,000 | 一般服務費 | 192,000 | 較上年度預算數190,000元，增加2,000元。 |
| 153,000 | 160,000 | 外包費 | 160,000 | |
| | | | 160,000 | 消化超額職工4人(技工、工友)業務外包費。 |
| 26,820 | 30,000 | 體育活動費 | 32,000 | |
| | | | 32,000 | 文康活動費，本校編列職員11人、工員3人、校警2人，合計16人，每人編列2,000元。 |
| 381,915 | 548,000 | 專業服務費 | 548,000 | 較上年度預算數548,000元，無增減。 |
| 381,915 | 548,000 | 其他專業服務費 | 548,000 | |
| | | | 548,000 | 校園安全機械定點、機動巡邏等保全費用。 |
| 72,000 | 72,000 | 公共關係費 | 72,000 | 較上年度預算數72,000元，無增減。 |
| 72,000 | 72,000 | 公共關係費 | 72,000 | |
| | | | 72,000 | 校長特別費，12月*6,000元。 |
| 330,870 | 401,000 | 材料及用品費 | 444,000 | |
| 330,870 | 401,000 | 用品消耗 | 444,000 | 較上年度預算數401,000元，增加43,000元。 |
| 315,870 | 395,000 | 辦公(事務)用品 | 433,400 | |
| | | | 432,448 | 本校奉核定普通班30班、美術班4班、附設幼兒園6班，統籌業務費計算如下：1290元*15班*12月=232,200元，810元*15班*12月=145,800元，640元*10班*12月=76,800元，以上合計454,800元，除依實際需求移列加班費21,352元及會費1,000元外，其餘如列數。 |
| | | | 952 | 配合預算編列至千元，增列進位數952元。 |
| 15,000 | 6,000 | 服裝 | 10,600 | |
| | | | 3,000 | 校警夏服，2人*1套*1,500元(成立第35年)。 |

臺北市地方教育發展基金－臺北市松山區民族國民小學

基金用途－一般行政管理計畫明細表

中華民國109年度

單位：新臺幣元

| 前年度 決算數 | 上年度 預算數 | 科 目 | 本 年 度 預 算 數 | 說 明 |
|------------|------------|-----------------------------|----------------|------------------------|
| | | | 200 | 校警襪子，2雙*100元。 |
| | | | 2,200 | 校警皮鞋，2人*1雙*1,100元。 |
| | | | 800 | 校警服裝配備，2人*400元。 |
| | | | 4,400 | 校警冬服，2人*1套*2,200元(新增)。 |
| 1,000 | 1,000 | 會費、捐助、補助、分攤、照護 、救濟與交流活動費 | 1,000 | |
| 1,000 | 1,000 | 會費 | 1,000 | 較上年度預算數1,000元，無增減。 |
| 1,000 | 1,000 | 職業團體會費 | 1,000 | |
| | | | 1,000 | 護理師1人公會會費(統籌業務費)。 |

臺北市地方教育發展基金－臺北市松山區民族國民小學

基金用途－建築及設備計畫明細表

中華民國109年度

單位：新臺幣元

| 前年度 決算數 | 上年度 預算數 | 科 目 | 本 年 度 預 算 數 | 說 明 |
|------------|------------|----------------------------|-------------|--|
| 10,808,640 | 7,621,000 | 合計 | 8,474,000 | |
| 10,808,640 | 7,621,000 | 購建固定資產、無形資產及非理財 目的之長期投資 | 8,474,000 | |
| 1,941,498 | 1,868,000 | 購建固定資產 | 7,870,000 | |
| 1,941,498 | 1,868,000 | 一般建築及設備計畫 | 7,870,000 | |
| | | 操場跑道及周邊設施修建 工程 | 6,500,000 | |
| | | 興建土地改良物 | 6,500,000 | |
| | | | 5,949,541 | 一、施工費。 |
| | | | 431,468 | 二、委託技術服務費(總包價 法)。 |
| | | | 118,991 | 三、工程管理費(按施工費約 2%提列)。 |
| | | 校園前瞻基礎建設 | 510,000 | |
| | | 購置機械及設備 | 510,000 | |
| | | | 510,000 | 新購無線基地台，34臺*15,000 元(電腦專案計畫)。 |
| | | 班級設備 | 204,000 | |
| | | 購置機械及設備 | 11,000 | |
| | | | 11,000 | 新購行動微型投影機(105流明)1臺(輔導室)。 |
| | | 購置雜項設備 | 193,000 | |
| | | | 88,000 | 新購圖書紫外線除菌機(除菌 能量：三管總出力達42W)1臺(圖書館)。 |
| | | | 91,000 | 新購棒球護網架(附輪) (200*200cm)，7座*13,000元(學 務處)。 |
| | | | 14,000 | 新購奧福箱型木琴(含木琴架) (13全音及9半音)1組(科任)。 |
| | | 特殊班設備 | 68,000 | |
| | | 購置機械及設備 | 22,000 | |
| | | | 22,000 | 新購行動微型投影機(105流明)，2臺*11,000元(藝才班、特殊 班)。 |
| | | 購置雜項設備 | 46,000 | |
| | | | 15,000 | 新購晾畫架(網架規格 |

臺北市地方教育發展基金－臺北市松山區民族國民小學

基金用途－建築及設備計畫明細表

中華民國109年度

單位：新臺幣元

| 前年度 決算數 | 上年度 預算數 | 科 目 | 本 年 度 預 算 數 | 說 明 |
|------------|------------|------------|-------------|-----------------------------------|
| | | | | 100cm*100cm)1個(藝才班)。 |
| | | | 10,000 | 新購除濕機(除濕能力10L/日)1 臺(藝才班)。 |
| | | | 21,000 | 新購65吋液晶顯示器(4K)1臺(特殊班)。 |
| 1,267,098 | 641,000 | 資訊設備 | 568,000 | |
| 1,267,098 | 641,000 | 購置機械及設備 | 568,000 | |
| | | | 450,000 | 汰舊換新個人電腦，18部 *25,000元(電腦專案計畫)。 |
| | | | 118,000 | 汰舊換新網路及資訊周邊設備 (電腦專案計畫)。 |
| | | 幼兒園設備 | 20,000 | |
| | | 購置機械及設備 | 20,000 | |
| | | | 20,000 | 新購相機(類單眼，2010萬畫素)1臺(幼兒園)。 |
| 674,400 | 1,227,000 | 校園設備 | | |
| 431,560 | 232,000 | 購置機械及設備 | | |
| 242,840 | 995,000 | 購置雜項設備 | | |
| 10,100 | 36,000 | 購置無形資產 | 36,000 | |
| 10,100 | 36,000 | 一般建築及設備計畫 | 36,000 | |
| 10,100 | 36,000 | 資訊設備 | 36,000 | |
| 10,100 | 36,000 | 購置電腦軟體 | 36,000 | |
| | | | 36,000 | 電腦教學軟體費(電腦專案計 畫)。 |
| 8,857,042 | 5,717,000 | 遞延支出 | 568,000 | |
| 8,857,042 | 5,717,000 | 一般建築及設備計畫 | 568,000 | |
| | | 自來水管汰換工程 | 568,000 | |
| | | 其他遞延支出 | 568,000 | |
| | | | 525,000 | 一、施工費。 |
| | | | 33,075 | 二、委託技術服務費(總包價 法)。 |
| | | | 9,925 | 三、工程管理費(按施工費約 2%提列)。 |
| 8,857,042 | 5,717,000 | 校園整修工程 | | |
| 8,695,156 | 5,717,000 | 遞延修繕房屋建築支出 | | |
| 161,886 | | 其他遞延支出 | | |

本 頁 空 白

預 算 參 考 表

臺北市地方教育發展基金－臺北市松山區民族國民小學

預計平衡表

中華民國109年12月31日

單位：新臺幣千元

| 107年(前年) 12月31日 決算數 | 科 目 | 109年12月31日 預計數 | 108年12月31日 預計數 | 比較增減(-) |
|---------------------------|-------------------|-------------------|-------------------|---------|
| 3,234,788 | 資產合計 | 3,223,305 | 3,225,658 | -2,353 |
| 3,234,788 | 資產 | 3,223,305 | 3,225,658 | -2,353 |
| 20,377 | 流動資產 | 8,894 | 11,247 | -2,353 |
| 20,097 | 現金 | 8,614 | 10,967 | -2,353 |
| 20,097 | 銀行存款 | 8,614 | 10,967 | -2,353 |
| 280 | 預付款項 | 280 | 280 | |
| 280 | 預付費用 | 280 | 280 | |
| 3,537 | 投資、長期應收款項、貸墊款及準備金 | 3,537 | 3,537 | |
| 3,537 | 準備金 | 3,537 | 3,537 | |
| 3,040 | 退休及離職準備金 | 3,040 | 3,040 | |
| 496 | 其他準備金 | 496 | 496 | |
| 3,210,874 | 其他資產 | 3,210,874 | 3,210,874 | |
| 3,210,874 | 什項資產 | 3,210,874 | 3,210,874 | |
| 22 | 暫付及待結轉帳項 | 22 | 22 | |
| 3,210,853 | 代管資產 | 3,210,853 | 3,210,853 | |
| 3,234,788 | 負債及基金餘額合計 | 3,223,305 | 3,225,658 | -2,353 |
| 3,222,309 | 負債 | 3,222,309 | 3,222,309 | |
| 7,205 | 流動負債 | 7,205 | 7,205 | |
| 7,205 | 應付款項 | 7,205 | 7,205 | |
| 7,122 | 應付代收款 | 7,122 | 7,122 | |
| 83 | 應付費用 | 83 | 83 | |
| 3,215,104 | 其他負債 | 3,215,104 | 3,215,104 | |
| 3,215,104 | 什項負債 | 3,215,104 | 3,215,104 | |
| 1,211 | 存入保證金 | 1,211 | 1,211 | |
| 3,040 | 應付退休及離職金 | 3,040 | 3,040 | |
| 3,210,853 | 應付代管資產 | 3,210,853 | 3,210,853 | |
| | 暫收及待結轉帳項 | | | |
| 12,478 | 基金餘額 | 995 | 3,348 | -2,353 |
| 12,478 | 基金餘額 | 995 | 3,348 | -2,353 |
| 12,478 | 基金餘額 | 995 | 3,348 | -2,353 |
| 12,478 | 累積餘額 | 995 | 3,348 | -2,353 |

註：1.信託代理與保證資產(負債)前年度決算數262,103元，上年度預計數262,103元，本年度預計數262,103元。

2.或有資產(負債)0元。

3.本基金自93年度起，本固定項目分開原則，將屬長期固定帳項，包括固定資產24,301,377元、無形資產66,957元及長期債務0元等，另立帳類管理，未納入本表。

臺北市地方教育發展基金一

各項費用

中華民國

| 前年度 決算數 | 上年度 預算數 | 計畫別 | | 合計 | 國民教育計畫 |
|-------------|-------------|-----------|--|-------------|-------------|
| | | 用途別科目 | | | |
| 146,418,687 | 144,934,000 | 合計 | | 149,571,000 | 108,604,000 |
| 129,694,967 | 129,377,000 | 用人費用 | | 133,098,000 | 102,269,000 |
| 69,477,939 | 67,882,740 | 正式員額薪資 | | 69,910,740 | 49,080,000 |
| 66,838,659 | 65,014,740 | 職員薪金 | | 67,042,740 | 49,080,000 |
| 1,536,420 | 1,836,000 | 工員工資 | | 1,836,000 | |
| 1,102,860 | 1,032,000 | 警餉 | | 1,032,000 | |
| 680,053 | 732,160 | 聘僱及兼職人員薪資 | | 971,520 | 971,520 |
| 680,053 | 732,160 | 兼職人員酬金 | | 971,520 | 971,520 |
| 904,014 | 1,293,865 | 超時工作報酬 | | 1,286,191 | 598,790 |
| 904,014 | 1,293,865 | 加班費 | | 1,286,191 | 598,790 |
| 14,785,565 | 17,412,843 | 獎金 | | 17,816,343 | 12,643,000 |
| 6,847,659 | 8,927,500 | 考績獎金 | | 9,077,500 | 6,508,000 |
| 7,937,906 | 8,485,343 | 年終獎金 | | 8,738,843 | 6,135,000 |
| 35,160,480 | 33,296,603 | 退休及卹償金 | | 34,284,635 | 32,567,579 |
| 34,895,430 | 33,186,203 | 職員退休及離職金 | | 34,174,235 | 32,567,579 |
| 265,050 | 110,400 | 工員退休及離職金 | | 110,400 | |
| 8,686,916 | 8,758,789 | 福利費 | | 8,828,571 | 6,408,111 |
| 6,574,434 | 5,794,572 | 分擔員工保險費 | | 5,923,884 | 4,078,044 |
| 182,220 | 274,020 | 傷病醫藥費 | | 274,020 | 268,000 |
| 694,746 | 714,420 | 員工通勤交通費 | | 714,420 | 449,820 |
| 1,235,516 | 1,975,777 | 其他福利費 | | 1,916,247 | 1,612,247 |
| 3,528,946 | 4,777,000 | 服務費用 | | 4,714,000 | 3,802,000 |
| 1,153,636 | 1,309,294 | 水電費 | | 1,153,474 | 1,153,474 |
| 1,032,859 | 1,154,402 | 工作場所電費 | | 1,032,859 | 1,032,859 |
| 120,777 | 154,892 | 工作場所水費 | | 120,615 | 120,615 |
| 12,000 | 14,400 | 郵電費 | | 14,400 | 2,400 |
| | 2,400 | 郵費 | | 2,400 | 2,400 |
| 12,000 | 12,000 | 電話費 | | 12,000 | |
| 52,160 | 67,860 | 旅運費 | | 47,090 | 47,090 |
| 48,160 | 63,860 | 國內旅費 | | 43,090 | 43,090 |
| 4,000 | 4,000 | 貨物運費 | | 4,000 | 4,000 |

臺北市松山區民族國民小學

彙計表

109年度

單位：新臺幣元

| 學前教育計畫 | 一般行政管理計畫 | 建築及設備計畫 | | | |
|------------|------------|-----------|--|--|--|
| 15,754,000 | 16,739,000 | 8,474,000 | | | |
| 15,359,000 | 15,470,000 | | | | |
| 10,750,740 | 10,080,000 | | | | |
| 10,006,740 | 7,956,000 | | | | |
| 744,000 | 1,092,000 | | | | |
| | 1,032,000 | | | | |
| 128,937 | 558,464 | | | | |
| 128,937 | 558,464 | | | | |
| 2,499,843 | 2,673,500 | | | | |
| 1,156,000 | 1,413,500 | | | | |
| 1,343,843 | 1,260,000 | | | | |
| 869,472 | 847,584 | | | | |
| 846,432 | 760,224 | | | | |
| 23,040 | 87,360 | | | | |
| 1,110,008 | 1,310,452 | | | | |
| 927,468 | 918,372 | | | | |
| 6,020 | | | | | |
| 128,520 | 136,080 | | | | |
| 48,000 | 256,000 | | | | |
| 88,000 | 824,000 | | | | |
| | 12,000 | | | | |
| | 12,000 | | | | |

臺北市地方教育發展基金一

各項費用

中華民國

| 前年度 決算數 | 上年度 預算數 | 計畫別 | | 合計 | 國民教育計畫 |
|------------|------------|------------------------|--|-----------|-----------|
| | | 用途別科目 | | | |
| | 52,400 | 印刷裝訂與廣告費 | | 15,000 | 15,000 |
| | 52,400 | 印刷及裝訂費 | | 15,000 | 15,000 |
| 792,703 | 1,009,590 | 修理保養及保固費 | | 1,151,390 | 1,151,390 |
| 649,013 | 742,790 | 一般房屋修護費 | | 847,790 | 847,790 |
| 143,690 | 266,800 | 機械及設備修護費 | | 303,600 | 303,600 |
| 338,652 | 578,576 | 一般服務費 | | 578,064 | 352,336 |
| 18,094 | 25,632 | 佣金、匯費、經理費及手續費 | | 9,120 | 7,392 |
| 153,000 | 160,000 | 外包費 | | 160,000 | |
| | 210,944 | 計時與計件人員酬金 | | 210,944 | 210,944 |
| 167,558 | 182,000 | 體育活動費 | | 198,000 | 134,000 |
| 1,107,795 | 1,672,880 | 專業服務費 | | 1,682,582 | 1,080,310 |
| 345,780 | 718,880 | 講課鐘點、稿費、出席審查及查詢費 | | 703,660 | 703,660 |
| 108,540 | 98,750 | 委託檢驗(定)試驗認證費 | | 115,300 | 115,300 |
| | 1,800 | 試務甄選費 | | 1,800 | 1,800 |
| 25,900 | | 電腦軟體服務費 | | | |
| 627,575 | 853,450 | 其他專業服務費 | | 861,822 | 259,550 |
| 72,000 | 72,000 | 公共關係費 | | 72,000 | |
| 72,000 | 72,000 | 公共關係費 | | 72,000 | |
| 1,756,666 | 2,252,000 | 材料及用品費 | | 2,262,000 | 1,679,000 |
| 487,085 | 578,370 | 使用材料費 | | 566,790 | 470,990 |
| 487,085 | 578,370 | 設備零件 | | 566,790 | 470,990 |
| 1,269,581 | 1,673,630 | 用品消耗 | | 1,695,210 | 1,208,010 |
| 336,869 | 491,540 | 辦公(事務)用品 | | 484,750 | 51,350 |
| 32,562 | 12,300 | 報章雜誌 | | 6,500 | 6,500 |
| 15,000 | 6,000 | 服裝 | | 10,600 | |
| 23,029 | 20,000 | 醫療用品(非醫療院所使用) | | 25,000 | 25,000 |
| 862,121 | 1,143,790 | 其他用品消耗 | | 1,168,360 | 1,125,160 |
| 10,808,640 | 7,621,000 | 購建固定資產、無形資產及非理財目的之長期投資 | | 8,474,000 | |
| 1,941,498 | 1,868,000 | 購建固定資產 | | 7,870,000 | |
| | | 興建土地改良物 | | 6,500,000 | |
| 1,698,658 | 873,000 | 購置機械及設備 | | 1,131,000 | |

臺北市松山區民族國民小學

彙計表

109年度

單位：新臺幣元

| 學前教育計畫 | 一般行政管理計畫 | 建築及設備計畫 | | | |
|---------|----------|-----------|--|--|--|
| 33,728 | 192,000 | | | | |
| 1,728 | | | | | |
| | 160,000 | | | | |
| 32,000 | 32,000 | | | | |
| 54,272 | 548,000 | | | | |
| | | | | | |
| 54,272 | 548,000 | | | | |
| | 72,000 | | | | |
| | 72,000 | | | | |
| 139,000 | 444,000 | | | | |
| 95,800 | | | | | |
| 95,800 | | | | | |
| 43,200 | 444,000 | | | | |
| | 433,400 | | | | |
| | 10,600 | | | | |
| 43,200 | | 8,474,000 | | | |
| | | 7,870,000 | | | |
| | | 6,500,000 | | | |
| | | 1,131,000 | | | |

臺北市地方教育發展基金一

各項費用

中華民國

| 前年度 決算數 | 上年度 預算數 | 計畫別 | 合計 | 國民教育計畫 |
|------------|------------|-----------------------------|---------|---------|
| | | 用途別科目 | | |
| 242,840 | 995,000 | 購置雜項設備 | 239,000 | |
| 10,100 | 36,000 | 購置無形資產 | 36,000 | |
| 10,100 | 36,000 | 購置電腦軟體 | 36,000 | |
| 8,857,042 | 5,717,000 | 遞延支出 | 568,000 | |
| 8,695,156 | 5,717,000 | 遞延修繕房屋建築支出 | | |
| 161,886 | | 其他遞延支出 | 568,000 | |
| 373,125 | 449,000 | 會費、捐助、補助、分攤、照護、救濟 與交流活動費 | 547,000 | 474,000 |
| 1,000 | 1,000 | 會費 | 1,000 | |
| 1,000 | 1,000 | 職業團體會費 | 1,000 | |
| | 10,000 | 捐助、補助與獎助 | 10,000 | 10,000 |
| | 10,000 | 獎助學員生給與 | 10,000 | 10,000 |
| 372,125 | 438,000 | 補貼、獎勵、慰問、照護與救濟 | 536,000 | 464,000 |
| 372,125 | 438,000 | 其他補貼、獎勵、慰問、照護與救濟 | 536,000 | 464,000 |
| 256,343 | 458,000 | 其他 | 476,000 | 380,000 |
| 256,343 | 458,000 | 其他支出 | 476,000 | 380,000 |
| 256,343 | 458,000 | 其他 | 476,000 | 380,000 |

臺北市松山區民族國民小學

彙計表

109年度

單位：新臺幣元

| 學前教育計畫 | 一般行政管理計畫 | 建築及設備計畫 | | | |
|--------|----------|---------|--|--|--|
| | | 239,000 | | | |
| | | 36,000 | | | |
| | | 36,000 | | | |
| | | 568,000 | | | |
| | | 568,000 | | | |
| 72,000 | 1,000 | | | | |
| | 1,000 | | | | |
| | 1,000 | | | | |
| 72,000 | | | | | |
| 72,000 | | | | | |
| 96,000 | | | | | |
| 96,000 | | | | | |
| 96,000 | | | | | |

臺北市地方教育發展基金－臺北市松山區民族國民小學

員工人數彙計表

中華民國109年度

單位：人

| 計 畫 及 項 目 | 上年度最高可 進用員額數 | 本年度 增減(-)數 | 本年度最高可 進用員額數 | 說 明 |
|------------|-----------------|---------------|-----------------|-----|
| 合計 | 91 | 8 | 99 | |
| 國民教育計畫部分 | 60 | 7 | 67 | |
| 正式職員 | 60 | 7 | 67 | |
| 學前教育計畫部分 | 16 | | 16 | |
| 正式職員 | 14 | | 14 | |
| 正式工員 | 2 | | 2 | |
| 一般行政管理計畫部分 | 15 | 1 | 16 | |
| 正式職員 | 12 | 1 | 13 | |
| 正式工員 | 3 | | 3 | |

- 註：1.本表不包含臨時工員人數。
 2.本表臨時職員係指奉准有案之約聘僱人員。
 3.外包費編列消化超額職工4人業務外包費，計16萬元。
 4.計時與計件人員酬金編列閩客語教學支援人員鐘點費，計21萬944元。

本 頁 空 白

臺北市地方教育發展基金一

用人費用

中華民國

| 計畫及項目 | 合計 | 正式 員額 薪資 | 聘僱 人員 薪資 | 超時 工作 報酬 | 津貼 | 獎 金 | | |
|--------------|-------------|----------------|----------------|----------------|----|-----------|-----------|----|
| | | | | | | 年終獎金 | 考績獎金 | 其他 |
| 合計 | 133,098,000 | 69,910,740 | | 1,286,191 | | 8,738,843 | 9,077,500 | |
| 國民教育計畫 | 102,269,000 | 49,080,000 | | 598,790 | | 6,135,000 | 6,508,000 | |
| 職員薪金 | 49,080,000 | 49,080,000 | | | | | | |
| 兼職人員 酬金 | 971,520 | | | | | | | |
| 加班費 | 598,790 | | | 598,790 | | | | |
| 考績獎金 | 6,508,000 | | | | | | 6,508,000 | |
| 年終獎金 | 6,135,000 | | | | | 6,135,000 | | |
| 職員退休 及離職金 | 32,567,579 | | | | | | | |
| 分擔員工 保險費 | 4,078,044 | | | | | | | |
| 傷病醫藥 費 | 268,000 | | | | | | | |
| 員工通勤 交通費 | 449,820 | | | | | | | |
| 其他福利 費 | 1,612,247 | | | | | | | |
| 學前教育計畫 | 15,359,000 | 10,750,740 | | 128,937 | | 1,343,843 | 1,156,000 | |
| 職員薪金 | 10,006,740 | 10,006,740 | | | | | | |
| 工員工資 | 744,000 | 744,000 | | | | | | |
| 加班費 | 128,937 | | | 128,937 | | | | |
| 考績獎金 | 1,156,000 | | | | | | 1,156,000 | |
| 年終獎金 | 1,343,843 | | | | | 1,343,843 | | |
| 職員退休 及離職金 | 846,432 | | | | | | | |
| 工員退休 及離職金 | 23,040 | | | | | | | |
| 分擔員工 保險費 | 927,468 | | | | | | | |
| 傷病醫藥 費 | 6,020 | | | | | | | |
| 員工通勤 交通費 | 128,520 | | | | | | | |

臺北市松山區民族國民小學

彙計表

109年度

單位：新臺幣元

| 退休及卹償金 | | 資遣費 | 福 利 費 | | | | | 提繳費 | 兼任 人員 用人 費用 |
|------------|-----|-----|-----------|-----------|-----------|-------------|-----------|---------|----------------------|
| 退休金 | 卹償金 | | 分擔 保險費 | 傷病 醫藥費 | 提撥 福利金 | 員工通勤 交通費 | 其他 | | |
| 34,284,635 | | | 5,923,884 | 274,020 | | 714,420 | 1,916,247 | 971,520 | |
| 32,567,579 | | | 4,078,044 | 268,000 | | 449,820 | 1,612,247 | 971,520 | |
| 32,567,579 | | | 4,078,044 | 268,000 | | 449,820 | 1,612,247 | 971,520 | |
| 869,472 | | | 927,468 | 6,020 | | 128,520 | 48,000 | | |
| 846,432 | | | | | | | | | |
| 23,040 | | | 927,468 | 6,020 | | 128,520 | | | |

臺北市地方教育發展基金一

用人費用

中華民國

| 計畫及項目 | 合計 | 正式 員額 薪資 | 聘僱 人員 薪資 | 超時 工作 報酬 | 津貼 | 獎 金 | | |
|----------|------------|----------------|----------------|----------------|----|-----------|-----------|----|
| | | | | | | 年終獎金 | 考績獎金 | 其他 |
| 其他福利費 | 48,000 | | | | | | | |
| 一般行政管理計畫 | 15,470,000 | 10,080,000 | | 558,464 | | 1,260,000 | 1,413,500 | |
| 職員薪金 | 7,956,000 | 7,956,000 | | | | | | |
| 工員工資 | 1,092,000 | 1,092,000 | | | | | | |
| 警餉 | 1,032,000 | 1,032,000 | | | | | | |
| 加班費 | 558,464 | | | 558,464 | | | | |
| 考績獎金 | 1,413,500 | | | | | | 1,413,500 | |
| 年終獎金 | 1,260,000 | | | | | 1,260,000 | | |
| 職員退休及離職金 | 760,224 | | | | | | | |
| 工員退休及離職金 | 87,360 | | | | | | | |
| 分擔員工保險費 | 918,372 | | | | | | | |
| 員工通勤交通費 | 136,080 | | | | | | | |
| 其他福利費 | 256,000 | | | | | | | |

- 註：1.本表不包含臨時工員薪津。
 2.本表兼任人員用人費用，係學校教職員兼課或請假代課鐘點費。
 3.外包費編列消化超額職工4人業務外包費，計16萬元。
 4.計時與計件人員酬金編列閩客語教學支援人員鐘點費，計21萬944元。

臺北市松山區民族國民小學

彙計表

109年度

單位：新臺幣元

| 退休及卹償金 | | 資遣費 | 福 利 費 | | | | | 提繳費 | 兼任人員用人費用 |
|---------|-----|-----|---------|-------|-------|---------|-------------------|-----|----------|
| 退休金 | 卹償金 | | 分擔保險費 | 傷病醫藥費 | 提撥福利金 | 員工通勤交通費 | 其他 | | |
| 847,584 | | | 918,372 | | | 136,080 | 48,000 256,000 | | |
| 760,224 | | | | | | | | | |
| 87,360 | | | 918,372 | | | 136,080 | 256,000 | | |

臺北市地方教育發展基金－臺北市松山區民族國民小學

單位（或計畫）成本分析表

中華民國109年度

單位：新臺幣千元

| 計 畫 別 | 單 位 | 單位成本(元)或 平均利(費)率 | 數 量 | 預 算 數 | 說 明 |
|----------|-----|---------------------|-----|---------|-----|
| 合計 | | | | 149,571 | |
| 國民教育計畫 | | | | 108,604 | |
| 學前教育計畫 | | | | 15,754 | |
| 一般行政管理計畫 | | | | 16,739 | |
| 建築及設備計畫 | | | | 8,474 | |

臺北市地方教育發展基金－臺北市松山區民族國民小學

5年來主要業務計畫分析表

中華民國109年度

單位：新臺幣千元

| 年度及項目 | 單位 | 數量 | 單位成本(元)或 平均利(費)率 | 金額 | 說明 |
|------------|----|----|---------------------|---------|----|
| (本)年度預算數 | | | | | |
| 國民教育計畫 | | | | 108,604 | |
| 學前教育計畫 | | | | 15,754 | |
| (上)年度預算數 | | | | | |
| 國民教育計畫 | | | | 103,996 | |
| 學前教育計畫 | | | | 17,217 | |
| (前)年度決算數 | | | | | |
| 國民教育計畫 | | | | 106,397 | |
| 學前教育計畫 | | | | 15,699 | |
| (106)年度決算數 | | | | | |
| 國民教育計畫 | | | | 100,980 | |
| 學前教育計畫 | | | | 13,549 | |
| (105)年度決算數 | | | | | |
| 國民教育計畫 | | | | 109,456 | |
| 學前教育計畫 | | | | 12,617 | |

臺北市地方教育發展基金－臺北市松山區民族國民小學

資本資產明細表

中華民國109年度

單位：新臺幣千元

| 項 目 | 取得成本 (期初餘額) | 以前年度 累計折舊/ 長期投資 評 價 | 本 年 度 變 動 | | | | 主要增減 原因說明 | 本年度累計折 舊/長期投資 評價變動數 | 期末餘額 |
|-------------|----------------|------------------------------|-----------|----|----|------------|--------------|---------------------------|------|
| | | | 增加 | | 減少 | | | | |
| | | | 金額 | 類型 | 金額 | 類型 | | | |
| 合計 | 46,799 | 25,617 | 7,906 | | 6 | | 4,713 | 24,368 | |
| 土地改良物 | 5,450 | 665 | 6,500 | 增置 | | | 430 | 10,854 | |
| 房屋及建築 | 285 | 91 | | | | | 22 | 171 | |
| 機械及設備 | 22,472 | 14,743 | 1,131 | 增置 | | | 2,365 | 6,495 | |
| 交通及運輸 設備 | 2,768 | 1,607 | | | | | 380 | 781 | |
| 雜項設備 | 15,787 | 8,510 | 239 | 增置 | | | 1,516 | 6,000 | |
| 電腦軟體 | 37 | | 36 | 增置 | 6 | 無形資 產攤銷 | | 67 | |