

中華民國 108 年度 4-0501403

# 臺北市總預算案

臺北市政府教育局主管

臺北市地方教育發展基金

臺北市松山區民族國民小學附屬單位預算之分預算

(特別收入基金)

臺北市松山區民族國民小學編

# 臺北市地方教育發展基金－臺北市松山區民族國民小學

## 目次

中華民國108年度

一、財務摘要 .....	第 1 頁
二、業務計畫及預算概要 .....	第 3 -10 頁
三、預算主要表	
(一) 基金來源、用途及餘絀預計表 .....	第 11 頁
(二) 現金流量預計表 .....	第 12 頁
四、預算明細表	
(一) 基金來源－服務收入明細表 .....	第 13 頁
(二) 基金來源－財產處分收入明細表 .....	第 14 頁
(三) 基金來源－其他財產收入明細表 .....	第 15 頁
(四) 基金來源－公庫撥款收入明細表 .....	第 16 頁
(五) 基金來源－學雜費收入明細表 .....	第 17 頁
(六) 基金來源－雜項收入明細表 .....	第 18 頁
(七) 基金用途－國民教育計畫明細表 .....	第 19 -28 頁
(八) 基金用途－學前教育計畫明細表 .....	第 29 -31 頁
(九) 基金用途－一般行政管理計畫明細表 .....	第 32 -34 頁
(十) 基金用途－建築及設備計畫明細表 .....	第 35 -37 頁
五、預算參考表	
(一) 預計平衡表 .....	第 39 頁
(二) 各項費用彙計表 .....	第 40 -45 頁
(三) 員工人數彙計表 .....	第 46 頁
(四) 用人費用彙計表 .....	第 48 -51 頁
(五) 單位（或計畫）成本分析表 .....	第 52 頁
(六) 5年來主要業務計畫分析表 .....	第 53 頁

臺北市地方教育發展基金－臺北市松山區民族國民小學

目 次

中華民國108年度

(七) 資本資產及長期負債明細表 .....	第 54 頁
------------------------	--------

# 臺北市地方教育發展基金－臺北市松山區民族國民小學

## 財務摘要

中華民國108年度

單位：新臺幣千元

項 目	本 年 度	上 年 度	比較增減數	%
經營成績：				
基金來源	135,804	128,194	7,610	5.94
基金用途	144,934	138,734	6,200	4.47
賸餘(短絀)	-9,130	-10,540	1,410	--
餘絀情形：				
基金餘額	2,279	11,409	-9,130	-80.02
現金流量：				
現金及約當現金之淨增(減)	-9,130	-10,540	1,410	--

附註：現金流量係採現金及約當現金基礎，包括現金及自投資日起3個月內到期或清償之債權證券。

本 頁 空 白

# 業務計畫及預算概要

# 臺北市地方教育發展基金 - 臺北市松山區民族國民小學

## 業務計畫及預算概要

中華民國 108 年度

### 壹、基金概況

#### 一、設立宗旨及願景：

- (一) 本校遵照憲法第 158 及 160 條規定，教育文化應發展民族精神、自治精神，國民道德與健全體格、科學及生活智能，以培養學童七大學習領域及十大基本能力。
- (二) 本校自 91 年度起依教育經費編列與管理法第 13 條規定設置「臺北市地方教育發展基金」，以促進教育健全發展，提昇教育經費運用績效。
- (三) 美感民族為學校經營主軸，1980 年成立全台第一所美術班，美術資優教育為學校特色課程之一，2015 年獲得藝術教育貢獻獎殊榮。近年來推動美感校園計畫，美化民族學習環境。近年更積極推動國(校)際交流活動，讓孩子認識國際議題與培養國際觀。

#### 二、施政重點：

- (一) 開啟多元智慧：尊重每個學生獨特的個性，以多元智慧的觀點協助他找到生命的亮點，肯定天生我才必有用，能知於學，樂於學。
- (二) 培養生活能力：培養學生帶得走的公民關鍵能力，強化自我管理、閱讀理解、理性批判、問題解決、奉獻服務、溝通表達等核心素養。
- (三) 蘊育人文情懷：在溫馨開放的校園文化中，孕育人文情懷，學會尊重、包容；建構生命的價值、完成人性的開展。
- (四) 建置溫馨民主的校園文化：
  1. 以參與式管理、落實行政、教師會、家長會三者的良性互動。
  2. 以學生第一，教學優先的觀念提昇行政服務效率。
  3. 放下威權心態，開啟校園民主之風氣。
- (五) 推動適性教學：
  1. 運用小班優勢，採多元化、活潑化的教學及評量。
  2. 運用校內外資源，加強多元學習能力。
  3. 關懷相對弱勢學生之教學及輔導。
  4. 推動行動學習，充實學生運用資訊之知能，並提昇教師運用電腦教學之能力。
- (六) 辦理發展的訓輔活動：
  1. 辦理各項活動、競賽及展演。

# 臺北市地方教育發展基金 - 臺北市松山區民族國民小學

## 業務計畫及預算概要

中華民國 108 年度

- 2.推動校內外學習服務。
- 3.發展績優社團及校隊，如合唱團、桌球隊、巧固球隊、打擊樂社團等。
- 4.加強新興領域教育的辦理，並融入各科教學以收成效。

### 三、組織概況（另附組織系統圖）：

本校設置校長 1 人，綜理全校校務，下設教務處、學生事務處、總務處、輔導室、會計室、人事室及幼兒園等單位。

內部分層業務如下：

(一)教務處：秉承校長之命，辦理全校教務事項。

1. 教學組：掌理課程編排、課業考查、學藝競賽、教學研究、教師進修、差假、教師調代課及缺補課之查核等事項。
2. 註冊組：掌理註冊、編班、轉學、學籍保管、各項獎助學金補助及成績考查等有關學籍事項。
3. 設備組：掌理教科書編選、教學用具之管理、保管及出版學校刊物等事項。
4. 資訊組：掌理電腦設備及區域網路之管理、保管等事項。

(二)學生事務處：秉承校長之命，辦理全校學生事務事項。

1. 訓育組：掌理訓育計畫之擬定及辦理各類訓育等活動。
2. 體育組：掌理學生體育活動、體格鍛鍊等事項。
3. 生教組：掌理學生日常生活常規，辦理交通導護各項事項。
4. 衛生組：掌理健康檢查，個人及環境衛生檢查、保健等事項。

(三)總務處：秉承校長之命，辦理全校總務事項。

1. 事務組：掌理校舍、校具、財產、物品採購保管、工程發包、監工及驗收。
2. 文書組：掌理文件收發登錄、撰擬繕校、典守學校印信、檔案保管、整理各項會議紀錄及校史等事項。
3. 出納組：掌管現金、零用金、票據、契約之保管等收支事項，辦理員工薪津發放及各項扣繳單據證明等。

(四)輔導室：秉承校長之命，辦理全校學生學習輔導、生活輔導、生涯輔



# 臺北市地方教育發展基金 - 臺北市松山區民族國民小學

## 業務計畫及預算概要

中華民國 108 年度

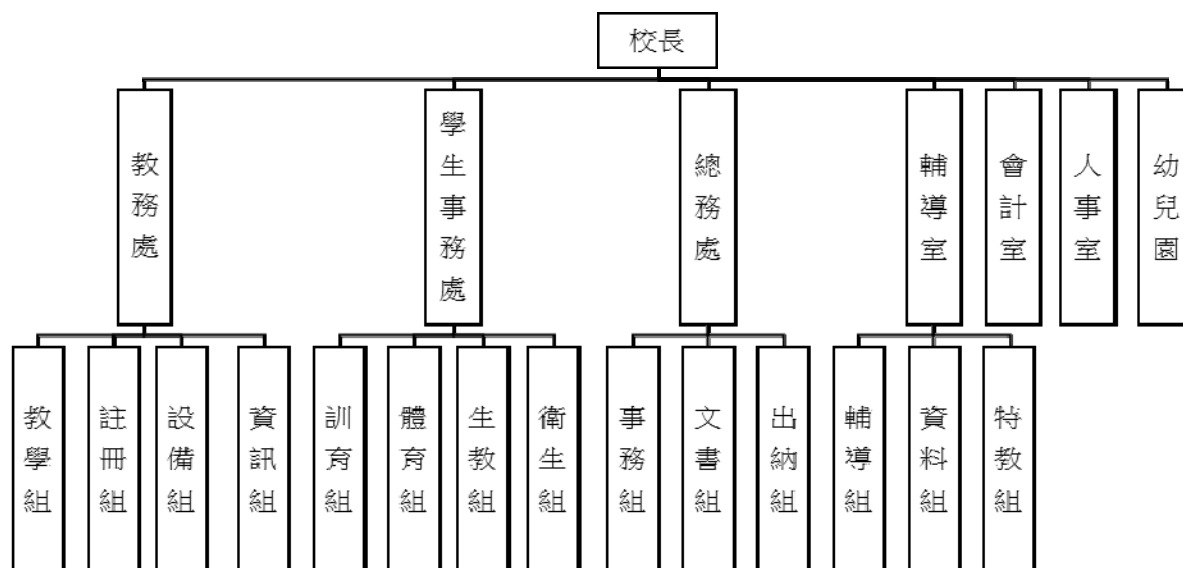
導等事項。

1. 輔導組：掌理學生個案、建立學習輔導、生活輔導、生涯輔導及兩性教育、親職教育等事項。
2. 資料組：辦理輔導資料搜集建檔、組訓愛心家長、實施測驗、社區人力整合、出版親職刊物等事項。
3. 特教組：擬訂特殊教育計畫章則、親師輔導諮詢、特教班甄選鑑別、實施各項診斷測驗、特教兒童追蹤輔導等事項。

(五)會計室：秉承上級主計機關之監督與指導，並受校長之指揮，依法辦理歲計、會計、統計等事項。

(六)人事室：秉承上級人事機關之監督與指導，並受校長之指揮，依法辦理人事管理查核等事項。

(七)幼兒園：秉承校長之命，綜理園務、規劃幼兒教學、保育、環境與各項措施。



#### 四、基金歸類及屬性：

本校地方教育發展基金依據教育經費編列與管理法第 13 條規定設置，本基金為預算法第 4 條第 1 項第 2 款第 5 目所定之特別收入基金，以本府教育局為管理機關。

# 臺北市地方教育發展基金 - 臺北市松山區民族國民小學

## 業務計畫及預算概要

中華民國 108 年度

### 貳、業務計畫

本年度業務計畫重點與預算配合情形及預期績效，詳列如下：

單位：新臺幣千元

業務計畫名稱	計畫重點內容	預算數	預 期 績 效
國民教育計畫	辦理各項活動，以鍛鍊學童強健的身體，增進學童各項生活智能。	103,996	1.新購健康中心設備、體育教學器材、數位相機、教具及圖書等各科教學設備，充實各科教材及用具。 2.革新教學方法，提高教學效能。 3.辦教師甄選及指定活動等項目。
學前教育計畫	辦理各項活動，以鍛鍊幼兒強健的身體，增進幼兒各項生活智能。	17,217	1.新購教學設備，充實各科教材及用具。 2.革新教學方法，提高教學效能。
一般行政管理計畫	綜理學校總務、人事、會計等業務。	16,100	配合校務推動行政處室支援工作，進而增進校務運作。
建築及設備計畫	購置教學所需教學設備等及改善教學環境。	7,621	購置各項教學設備及行政設備，另辦理藝術才能班課程及環境精進課程工程、至善樓(3~4F 男女廁)廁所整修工程，以改善教學環境，增進教學效能，並提高行政效率。

### 參、預算概要

#### 一、基金來源及用途之預計：

##### (一) 本年度基金來源：

服務收入 5 千元、財產處分收入 6 萬 3 千元、其他財產收入 4 萬元、公庫撥款收入 1 億 3,206 萬 4 千元、學雜費收入 337 萬 8 千元、雜項收入 25 萬 4 千元，本年度基金來源 1 億 3,580 萬 4 千元，較上年度預算數 1 億 2,819 萬 4 千元，增加 761 萬元，約 5.94%，主要係公庫

# 臺北市地方教育發展基金 - 臺北市松山區民族國民小學

## 業務計畫及預算概要

中華民國 108 年度

撥款收入增編所致。

(二) 本年度基金用途：

國民教育計畫 1 億 399 萬 6 千元、學前教育計畫 1,721 萬 7 千元、一般行政管理計畫 1,610 萬元、建築及設備計畫 762 萬 1 千元，本年度基金用途 1 億 4,493 萬 4 千元，較上年度預算數 1 億 3,873 萬 4 千元，增加 620 萬元，約 4.47%，主要係增班而增列人員薪津及相關教學費用所致。

二、基金餘絀之預計：

本年度基金來源及用途相抵後，差短 913 萬元，較上年度預算數差短 1,054 萬元，減少 141 萬元，約 13.38%，將移用以前基金餘額 913 萬元支應。

三、現金流量之預計：

本年度業務活動淨現金流出 913 萬元。

四、補辦預算事項：詳補辦預算明細表

(一) 購建固定資產 12 萬 5 千元

1.106 年度原列遞延,修繕房屋建築支出，校園優質化工程(第一期)工程，內屬設備部分移列固定資產 12 萬 5 千元。

肆、年度關鍵績效指標：

關鍵策略目標	關鍵績效指標	衡量標準	年度目標值
推動全民運動	學生體適能通過率	學生參加體適能檢測 a.1-3 年級上傳率 1-3 年級已上傳學生人數/1-3 年級全部學生數 x100% b.4-6 年級通過率 4-6 年級通過常	1-3 年級上傳率 99.0% 4-6 年級通過率 40%

臺北市地方教育發展基金 - 臺北市松山區民族國民小學

**業務計畫及預算概要**

中華民國 108 年度

		模百分等級 25 以上學生人數 /4-6 年級完成四 項檢測學生數 x100% 單位：%	
--	--	---	--

伍、前年度及上年度已過期間實施狀況及成果概述：

一、前（106）年度決算結果及績效達成情形：

（一）前年度決算結果：

1.基金來源：決算數 1 億 5,516 萬 4 千元，較預算數 1 億 4,775 萬 1 千元，計增加 741 萬 3 千元，約 5.02%，主要係因教育局統籌款補助收入增加所致。

2.基金用途：決算數 1 億 5,110 萬元，較預算數 1 億 5,262 萬 6 千元，計減少 152 萬 6 千元，約 1.00%，主要係因執行統籌款補助工程所致。

（二）前年度績效達成情形分析：

年度績效目標	衡量指標	年度目標值	績效衡量暨達成情形分析
推動全民運動	學生體適能通過率	1-3 年級上傳率 99.0% 4-6 年級通過率 40%	1-3 年級參加體適能檢測計 302 人，占 1-3 年級全部學生數計 304 人，比率為 99.3%，達原訂目標值。 4-6 年級通過常模百分等級 25 以上學生人數計 120 人，占 4-6 年級完成四項檢測學生數計 294 人，比率為

臺北市地方教育發展基金 - 臺北市松山區民族國民小學  
業務計畫及預算概要

中華民國 108 年度

			40.8%，達原訂目標值。
--	--	--	---------------

二、上（107）年度已過期間預算執行情形及績效達成情形：

（一）上年度預算截至 107 年 5 月 31 日止執行情形：

1. 基金來源：實際執行數 5,547 萬元，較預算分配數 5,498 萬 9 千元，計增加 48 萬 1 千元，約 0.87%，主要係因教育部補助收入增加所致。
2. 基金用途：實際執行數 6,583 萬 4 千元，較預算分配數 6,552 萬 9 千元，計增加 30 萬 5 千元，約 0.47%，主要係因執行年度人事費調薪 3%所致。

（二）上（107）年度績效達成情形分析：

年度績效目標	衡量指標	年度目標值	績效衡量暨達成情形分析
推動全民運動	學生體適能通過率	1-3 年級上傳率 99.0% 4-6 年級通過率 40%	1-3 年級參加體適能檢測計 331 人，占 1-3 年級全部學生數計 333 人，比率為 99.4%，達原訂目標值。 4-6 年級通過常模百分等級 25 以上學生人數計 222 人，占 4-6 年級完成四項檢測學生數計 304 人，比率為 73.0%，達原訂目標值。

陸、其他：無

# 臺北市地方教育發展基金－臺北市松山區民族國民小學

## 補辦預算明細表

中華民國108年度

單位：新臺幣元

項 目	金額	辦理 年度	說 明
合計	125,371		
購建固定資產	125,371		
購置雜項設備	125,371	106	
會議桌(120X240cm)	11,884		原列遞延修繕房屋建築支出-校園優質化工程(第一期),內屬設備部分移列固定資產。
電動伸縮螢幕(含安裝)	14,700		原列遞延修繕房屋建築支出-校園優質化工程(第一期),內屬設備部分移列固定資產。
LED電視(60"2K)	98,787		原列遞延修繕房屋建築支出-校園優質化工程(第一期),內屬設備部分移列固定資產。

備註：各管理機關(構)依預算法第 8 8 條規定補辦預算，應確係不及編入年度預算，且因經營環境發生重大變遷或正常業務(含執行中央補助款項目)之確實需要，並經主管機關核轉本府核准先行辦理者；不具急迫性之事項，仍應儘可能納入預算辦理。

# 預算主要表

# 臺北市地方教育發展基金－臺北市松山區民族國民小學

## 基金來源、用途及餘絀預計表

中華民國108年度

單位：新臺幣千元

前年度決算數	項 目	本年度預算數	上年度預算數	比較增減（－）
155,164	基金來源	135,804	128,194	7,610
12	勞務收入	5	5	
12	服務收入	5	5	
101	財產收入	103	104	-1
62	財產處分收入	63	64	-1
39	其他財產收入	40	40	
151,411	政府撥入收入	132,064	124,462	7,602
150,420	公庫撥款收入	132,064	124,462	7,602
991	政府其他撥入收入			
3,197	教學收入	3,378	3,460	-82
3,197	學雜費收入	3,378	3,460	-82
443	其他收入	254	163	91
443	雜項收入	254	163	91
151,100	基金用途	144,934	138,734	6,200
100,980	國民教育計畫	103,996	100,516	3,480
13,549	學前教育計畫	17,217	15,810	1,407
13,011	一般行政管理計畫	16,100	14,327	1,773
23,560	建築及設備計畫	7,621	8,080	-459
4,065	本期賸餘(短絀)	-9,130	-10,540	1,410
17,885	期初基金餘額	11,409	13,009	-1,600
21,950	期末基金餘額	2,279	2,469	-190

註：前年度決算數及上年度預算數細數之和與總數或略有出入，係四捨五入關係，以下各表同。



# 臺北市地方教育發展基金－臺北市松山區民族國民小學

## 現金流量預計表

中華民國108年度

單位：新臺幣千元

項 目	本 預	年 算	度 數	說 明
業務活動之現金流量				
本期賸餘(短絀)			-9,130	
業務活動之淨現金流入(流出)			-9,130	
其他活動之現金流量				
其他活動之淨現金流入(流出)				
現金及約當現金之淨增(淨減)			-9,130	
期初現金及約當現金			18,363	
期末現金及約當現金			9,233	

註：本表係採現金及約當現金基礎，包括現金及自投資日起 3 個月內到期或清償之債權證券。

# 預算明細表

# 臺北市地方教育發展基金－臺北市松山區民族國民小學

## 基金來源－服務收入明細表

中華民國108年度

單位：新臺幣元

科 目	單位	本 年 度 預 算 數			說 明
		數量 業務量	利(費)率	金 額	
合計				5,000	
服務收入	人	10	500	5,000	較上年度預算數5,000元，無增減。 教師甄選報名費收入(收支對列)。
				5,000	

臺北市地方教育發展基金－臺北市松山區民族國民小學

基金來源－財產處分收入明細表

中華民國108年度

單位：新臺幣元

科目	單位	本年度預算數			說明
		數量 業務量	利(費)率	金額	
合計				63,000	
財產處分收入	年	1	63,000	63,000	較上年度預算數63,554元，減少554元。 財產處分收入。

# 臺北市地方教育發展基金－臺北市松山區民族國民小學

## 基金來源－其他財產收入明細表

中華民國108年度

單位：新臺幣元

科 目	單位	本 年 度 預 算 數			說 明
		數量 業務量	利(費)率	金 額	
合計				40,000	
其他財產收入				40,000	較上年度預算數40,000元，無增減。
	年	1	20,000	20,000	學校場地開放使用收入(收支對列)。
	年	1	20,000	20,000	教職員工停車收入。

# 臺北市地方教育發展基金－臺北市松山區民族國民小學

## 基金來源－公庫撥款收入明細表

中華民國108年度

單位：新臺幣元

科 目	單位	本 年 度 預 算 數			說 明
		數量 業務量	利(費)率	金 額	
合計				132,064,000	
公庫撥款收入	年	1	132,064,000	132,064,000	較上年度預算數124,462,206元，增加7,601,794元。 市府補助款

# 臺北市地方教育發展基金－臺北市松山區民族國民小學

## 基金來源－學雜費收入明細表

中華民國108年度

單位：新臺幣元

科 目	單位	本 年 度 預 算 數			說 明
		數量 業務量	利(費)率	金 額	
合計				3,378,000	
學雜費收入				3,378,000	較上年度預算數3,460,200元，減少82,200元。
	人、學期	130x2	7,000	1,820,000	幼兒園全日班學費收入預估學生130人。
	人、學期	130x2	2,955	768,300	幼兒園全日班雜費收入預估學生130人。
	人、學期	50x2	5,150	515,000	幼兒園半日班學費收入預估學生50人。
	人、學期	50x2	2,745	274,500	幼兒園半日班雜費收入預估學生50人。
	年	1	200	200	配合預算編列至千元，增列進位數200元。

# 臺北市地方教育發展基金－臺北市松山區民族國民小學

## 基金來源－雜項收入明細表

中華民國108年度

單位：新臺幣元

科 目	單位	本 年 度 預 算 數			說 明
		數量 業務量	利(費)率	金 額	
合計 雜項收入	年	1	254,000	254,000 254,000 254,000	較上年度預算數162,898元，增加91,102元。 工程招標圖說費收入及簡訊費等。



# 臺北市地方教育發展基金－臺北市松山區民族國民小學

## 基金用途－國民教育計畫明細表

中華民國108年度

單位：新臺幣元

前年度 決算數	上年度 預算數	科 目	本 年 度 預 算 數	說 明
100,980,131	100,516,319	合計	103,996,000	
96,064,709	95,314,005	用人費用	97,612,000	
46,391,083	44,892,000	正式員額薪資	46,452,000	較上年度預算數44,892,000元，增加1,560,000元。
46,391,083	44,892,000	職員薪金	46,452,000	
			38,124,000	教師48人薪金（詳用人費用彙計表）（含教育部補助導師費300,000元）。
			8,328,000	特教教師12人薪金（詳用人費用彙計表）（含教育部補助導師費72,000元）。
585,063	732,160	聘僱及兼職人員薪資	732,160	較上年度預算數732,160元，無增減。
585,063	732,160	兼職人員酬金	732,160	
			457,600	教師代課鐘點費，本校編制教師總人數72人，按9分之1計，編列8人，每人220節，總節數8人*220節=1,760節，每節260元。
			249,600	補助調整授課特教教師鐘點費（教育部補助款），12人*2節*40週=960節，每節260元。
			24,960	補助調整授課鐘點費之外聘教師勞健保及勞退費用（教育部補助款）。
463,481	567,449	超時工作報酬	614,700	較上年度預算數567,449元，增加47,251元。
463,481	567,449	加班費	614,700	
			574,930	不休假出勤加班費。
			2,960	開放學校場地工作人員加班費（收支對列）。
			14,800	工作人員加班費（國小教務主任會議）。
			11,650	趕辦非學校型態實驗教育資料核對、連繫及訪視業務等所需加班費（由教育局移列）。
			9,250	工作人員所需加班費（各級學校美術班聯合成果展）。
			1,110	工作人員所需加班費（國小-教學資源）。
10,401,628	11,816,000	獎金	12,002,500	較上年度預算數11,816,000元，增加186,500元。
4,428,120	6,204,500	考績獎金	6,196,000	
			5,344,000	依考績法規定核發之獎金。
			852,000	依考績法規定核發之獎金。
5,973,508	5,611,500	年終獎金	5,806,500	
			4,765,500	依規定於年節加發之獎金。

# 臺北市地方教育發展基金－臺北市松山區民族國民小學

## 基金用途－國民教育計畫明細表

中華民國108年度

單位：新臺幣元

前年度 決算數	上年度 預算數	科 目	本 年 度 預 算 數	說 明
			1,041,000	依規定於年節加發之獎金。
31,919,596	31,089,216	退休及卹償金	31,500,923	較上年度預算數31,089,216元，增加411,707元。
31,828,538	31,089,216	職員退休及離職金	31,500,923	
			3,195,504	提撥退撫基金。
			698,256	提撥退撫基金。
			41,063	退休人員年終慰問金。
			27,566,100	退休人員月退休金，74人* $30,889$ 元*12月= $27,429,432$ 元；退休遺族月撫慰金，1人* $11,389$ *12月= $136,668$ 元；合計27,566,100。
91,058		工員退休及離職金		
6,303,858	6,217,180	福利費	6,309,717	較上年度預算數6,217,180元，增加92,537元。
4,336,630	3,764,328	分擔員工保險費	3,888,120	
			3,190,968	分擔公保、勞保、健保費。
			697,152	分擔公保、勞保、健保費。
110,000	268,000	傷病醫藥費	268,000	
			140,000	教職員健康檢查補助費，40人* $3,500$ 元。
			128,000	教職員健康檢查補助費，8人* $16,000$ 元。
427,242	449,820	員工通勤交通費	449,820	
			90,720	教師兼行政上下班交通費，12人*12月*1段630元。
			189,000	教師上下班交通費，15人*10月*2段1,260元。
			94,500	教師上下班交通費，15人*10月*1段630元。
			75,600	特教教師上下班交通費，12人*10月*1段630元。
1,429,986	1,735,032	其他福利費	1,703,777	
			240,000	休假旅遊補助費。
			6,000	退休人員三節慰問金，1人* $6,000$ 元。
			967,357	職員工子女教育補助費。
			365,000	喪葬補助費，36,500元*5月*2人。
			125,420	結婚補助費，31,355元*2月*2人。
2,973,616	3,157,734	服務費用	3,833,000	

# 臺北市地方教育發展基金－臺北市松山區民族國民小學

## 基金用途－國民教育計畫明細表

中華民國108年度

單位：新臺幣元

前年度 決算數	上年度 預算數	科 目	本 年 度 預 算 數	說 明
1,099,720	1,290,428	水電費	1,278,478	較上年度預算數1,290,428元，減少11,950元。
943,543	1,153,100	工作場所電費	1,154,402	
			1,154,402	班級電費。
156,177	137,328	工作場所水費	124,076	
			124,076	班級水費。
		郵電費	2,400	新增項目
		郵費	2,400	
			2,400	辦理非學校型態實驗教育函寄資料所需郵資費(由教育局移列)。
28,740	72,510	旅運費	67,860	較上年度預算數72,510元，減少4,650元。
24,740	68,510	國內旅費	63,860	
			15,810	因公市外出差旅費。
			32,550	校外教學隨隊人員出差旅費，7人*3天*1,550元。
			15,500	工作人員因公外出差旅費，10人*1天*1,550元，(國小-教學資源)。
4,000	4,000	貨物運費	4,000	
			4,000	成果作品運送費用(各級學校美術班聯合成果展)。
	4,400	印刷裝訂與廣告費	52,400	較上年度預算數4,400元，增加48,000元。
	4,400	印刷及裝訂費	52,400	
			4,400	教師專業學習社群用資料印製等。
			33,000	相關資料印刷、活動手冊之封面設計費及印製費等(國小教務主任會議)。
			15,000	非學校型態實驗教育會議資料印刷、訪視報告等成果印製費(由教育局移列)。
975,815	980,990	修理保養及保固費	1,009,590	較上年度預算數980,990元，增加28,600元。
740,980	749,790	一般房屋修護費	742,790	
			735,000	學校校舍及其他建築物等之修理(31年以上)(75%)。
			7,790	開放學校場地維護(收支對列)。
234,835	231,200	機械及設備修護費	266,800	
			245,000	各項教學設備及其他公用用具等之保養修護(31年以上)(25%)。

# 臺北市地方教育發展基金－臺北市松山區民族國民小學

## 基金用途－國民教育計畫明細表

中華民國108年度

單位：新臺幣元

前年度 決算數	上年度 預算數	科 目	本 年 度 預 算 數	說 明
341,746	133,296	一般服務費	21,800 351,392	電腦設備維護費(電腦專案計畫)。 較上年度預算數133,296元，增加218,096元。
12,822	19,296	佣金、匯費、經理費及手續費	20,448	委託超商代收學雜費手續費，568人*2學期*18元。
118,797		外包費	20,448	
100,127		計時與計件人員酬金	210,944	
			204,800	閩客語教學支援人員鐘點費，16人*1節*40週*320元(由教育局移列)。
			6,144	閩客語教學支援人員鐘點費之外聘人員勞、健保及勞退費用(由教育局移列)。
110,000	114,000	體育活動費	120,000	
			96,000	文康活動費，本校編列教師48人，每人編列2,000元。
			24,000	文康活動費，本校編列特教教師12人，每人編列2,000元。
527,595	676,110	專業服務費	1,070,880	較上年度預算數676,110元，增加394,770元。
262,505	329,280	講課鐘點、稿費、出席審查及查詢費	718,880	
			28,800	美術班教材編輯費，4班*12月*600元。
			14,400	資源班教材編輯費，2班*12月*600元。
			187,200	外聘美術專長教師鐘點費，720節*260元。
			6,400	資源班外聘專家學者講座鐘點費(特教班級業務費)。
			9,600	美術班外聘專家學者講座鐘點費(特教班級業務費)。
			2,080	行為人8小時性平課程鐘點費，8節*260元。
			6,400	性別平等教育研習外聘教師鐘點費。
			4,800	性別平等教育宣導外聘教師鐘點費。
			4,000	校園性別事件調查外聘專家學者出席費。
			9,600	小田園教育外聘講師鐘點費。
			1,600	教師專業學習社群內聘講座鐘點費。

# 臺北市地方教育發展基金－臺北市松山區民族國民小學

## 基金用途－國民教育計畫明細表

中華民國108年度

單位：新臺幣元

前年度 決算數	上年度 預算數	科 目	本 年 度 預 算 數	說 明
			4,800	教師專業學習社群外聘講座鐘點費。
			24,000	特教、輔導、環境、生命等專題教師進修研習講座鐘點費。
			7,200	教師專業學習社群外聘講座鐘點費。
			6,000	專家學者出席費(國小教務主任會議)。
			19,200	外聘講座鐘點費(國小教務主任會議)。
			6,400	國小家長教育成長研習外聘講師鐘點費。
			110,400	非學校型態實驗教育個人及團體案件委員審查費，1,840件*60元，(由教育局移列)。
			190,000	非學校型態實驗教育會議及訪視所需外聘專家學者出席費(由教育局移列)。
			64,000	非學校型態實驗教育會議及訪視市內外聘專家學者出席費(由教育局移列)。
			12,000	外聘講座鐘點費(國小-教學資源)。
90,000	94,480	委託檢驗(定)試驗認證費	98,750	
			12,000	飲水機水質檢驗費，10臺*1,200元。
			86,750	公共安全檢查簽證及申報費、消防安全檢測費、電梯年度定檢、電氣保養等(班級業務費)。
	1,800	試務甄選費	1,800	
			1,800	教師甄選試務費用(收支對列)。
36,000		電腦軟體服務費		
139,090	250,550	其他專業服務費	251,450	
			8,000	學童牙齒保健檢查費。
			20,000	學生輔導指導費。
			45,000	工作人員午餐指導費，10人*9月*500元。
			21,600	學童午餐指導費(3-4年級)，8班*1人*9月*300元。
			9,000	學童午餐指導費(1-2年級)，10班*1人*9月*100元。
			25,200	學童午餐指導費(5-6年級)，7班*1人*9月*400元。
			7,200	美術班學童午餐指導費(5-6年級)，2班*1人*9月*400元。
			5,400	美術班學童午餐指導費(3-4年級)，2班*1人

# 臺北市地方教育發展基金－臺北市松山區民族國民小學

## 基金用途－國民教育計畫明細表

中華民國108年度

單位：新臺幣元

前年度 決算數	上年度 預算數	科 目	本 年 度 預 算 數	說 明
				*9月*300元。
			100,800	游泳池水電清潔維護費。
			9,250	開放學校場地保全值勤人員費用(收支對列)。
1,376,664	1,301,380	材料及用品費	1,802,000	
527,214	349,230	使用材料費	578,370	較上年度預算數349,230元，增加229,140元。
527,214	349,230	設備零件	578,370	
			8,000	事務機1臺(含紙匣)(資源班)(班級設備移列)(新增)。
			3,500	教學擴音器1組(資源班)(班級設備移列)(新增)。
			7,000	彩色雷射印表機1臺(無線網路)(教務處)(班級設備移列)(新增)。
			6,500	鋁合金骨科輪椅1臺(學務處)(班級設備移列)(新增)。
			4,000	辦公桌1張(教務處)(班級設備移列)(新增)。
			7,000	藍牙擴音器1組(教務處)(班級設備移列)(新增)。
			6,500	除濕機1臺(人事室)(班級設備移列)(新增)。
			4,000	錄音筆，2支*2,000元(資源班)(班級設備移列)(新增)。
			3,600	高音律音管，3組*1,200元(教務處)(班級設備移列)(新增)。
			7,980	事務機，2臺*3,990元(教務處)(班級設備移列)(新增)。
			7,500	低音半音音律音管，3組*2,500元(教務處)(班級設備移列)(新增)。
			6,400	低音律音管，2組*3,200元(教務處)(班級設備移列)(新增)。
			60,000	角鋼架，20組*3,000元(總務處)(班級設備移列)(新增)。
			96,000	吸頂扇，32臺*3,000元(教務處)(班級設備移列)(新增)。
			5,000	中音律音管，2組*2,500元(教務處)(班級設備移列)(新增)。

# 臺北市地方教育發展基金－臺北市松山區民族國民小學

## 基金用途－國民教育計畫明細表

中華民國108年度

單位：新臺幣元

前年度 決算數	上年度 預算數	科 目	本 年 度 預 算 數	說 明
			16,590	輔導諮商輔具1批(輔導室)(班級設備移列)(新增)。
			119,700	電腦設備維護及管理費(電腦專案計畫)。
			4,000	小田園教育體驗學習用鍋具1組。
			4,000	小田園教育體驗學習用蒸煮電鍋1臺。
			4,000	小田園教育體驗學習用火烤兩用爐1臺。
			23,100	攀籐架(由教育局移列)。
			30,000	自動灑水組(含管線配置)(由教育局移列)。
			96,000	不銹鋼方管棚架(由教育局移列)。
			18,000	植栽箱，40個*450元(由教育局移列)。
			30,000	程式設計教學用材料(新增)。
849,450	952,150	用品消耗	1,223,630	較上年度預算數952,150元，增加271,480元。
56,724	66,730	辦公(事務)用品	96,540	
			9,200	美術班文具用品(特教班級業務費)。
			8,000	資源班文具用品(特教班級業務費)。
			9,000	小田園教育體驗學習用文具等。
			1,000	教師專業學習社群用辦公用品等。
			10,000	辦理綠屋頂計畫所需辦公用品(由教育局移列)。
			9,800	會議用文具紙張(國小教務主任會議)。
			10,000	辦理非學校型態實驗教育所需辦公事務文具用品費用(由教育局移列)。
			2,150	辦理聯合展所需文具用品(各級學校美術班聯合成果展)。
			37,390	辦理活動所需文具用品費(國小-教學資源)。
47,209	34,470	報章雜誌	6,500	
			1,500	圖書(資源班)(班級設備移列)(新增)。
			5,000	輔導諮商參考圖書(輔導室)(班級設備移列)(新增)。
12,866	19,000	醫療用品(非醫療院所使用)	20,000	
			20,000	健康中心用藥品，30班以下每校基數15,000元，每超一班加1,000元*5班。
732,651	831,950	其他用品消耗	1,100,590	

# 臺北市地方教育發展基金－臺北市松山區民族國民小學

## 基金用途－國民教育計畫明細表

中華民國108年度

單位：新臺幣元

前年度 決算數	上年度 預算數	科 目	本 年 度 預 算 數	說 明
			30,000	兒童節慶活動費(新增)。
			345,500	教學材料費。
			103,250	專用垃圾袋、消毒藥水、衛生清潔用品及教室佈置費(班級業務費)。
			52,700	教學用教科書，31班*1,700元。
			34,000	弱勢學生用教科書，20人*1,700元。
			54,600	敬師活動費，91人*600元(新增)。
			55,280	美術班教學用材料、用品等(特教班教學材料費)。
			27,640	資源班教學用材料、用品等(特教班教學材料費)。
			54,500	電腦耗材(電腦專案計畫)。
			72,500	運動會佈置用材料、獎牌及獎品等費用，按每班300元x35班計算另加基數62,000元。
			30,000	課後社團活動費。
			2,720	性別平等教育場地佈置等雜支。
			49,400	農事體驗實作菜苗、種子、培養土等園藝資材等。
			10,000	小田園教育體驗成果展活動佈置、食材及雜支等。
			2,000	教師專業學習社群用教學媒材費。
			1,000	教師專業學習社群開會用茶水及雜支等。
			4,000	辦理教師專業學習社群會議逾時誤餐費用，50人次*80元。
			10,800	花苗、菜苗(由教育局移列)。
			49,500	種植培養土(由教育局移列)。
			8,200	有機肥料(由教育局移列)。
			4,400	種子(由教育局移列)。
			3,200	辦理教師甄試提供工作人員逾時誤餐費用，40人次*80元(收支對列)。
			12,000	會議場地佈置、茶水、布條等(國小教務主任會議)。
			6,000	郵資、雜支等(國小教務主任會議)。
			19,200	辦理國小教務主任會議所需逾時誤餐費用，240人次*80元(國小教務主任會議)。



# 臺北市地方教育發展基金－臺北市松山區民族國民小學

## 基金用途－國民教育計畫明細表

中華民國108年度

單位：新臺幣元

前年度 決算數	上年度 預算數	科 目	本 年 度 預 算 數	說 明
			1,600	辦理國小家長教育成長研習提供工作人員逾時誤餐費用，20人次*80元。
			2,000	國小家長教育成長研習雜支(場地佈置、茶水等)。
			24,000	非學校型態實驗教育委員會議、初審、複審、決審及訪視所需逾時誤餐費，300人次*80元(由教育局移列)。
			10,000	辦理非學校型態實驗教育所需茶包、碳粉等耗材雜支(由教育局移列)。
			2,200	成果展場地佈置等雜支(各級學校美術班聯合成果展)。
			2,400	提供工作人員逾時誤餐費用，30人次*80元(各級學校美術班聯合成果展)。
			16,000	辦理活動所需逾時誤餐費用，200人次*80元(國小-教學資源)。
	10,000	租金、償債、利息及相關手續費		
	10,000	交通及運輸設備租金		較上年度預算數10,000元，減少10,000元。
	10,000	車租		
306,245	378,200	會費、捐助、補助、分攤、照護、救濟與交流活動費	387,000	
	10,000	捐助、補助與獎助	10,000	較上年度預算數10,000元，無增減。
	10,000	獎助學員生給與	10,000	
			10,000	教育關懷獎每校推薦1名學生獎助金。
306,245	368,200	補貼、獎勵、慰問、照護與救濟	377,000	較上年度預算數368,200元，增加8,800元。
306,245	368,200	其他補貼、獎勵、慰問、照護與救濟	377,000	
			100,000	清寒學生餐費補助，10人*200日*50元。
			37,000	本市市民第3胎就讀國小教育補助費，37人*1,000元。
			240,000	補助學校午餐使用有機蔬菜或有機米計畫，750人*40週*1次*8元。
258,897	355,000	其他	362,000	
258,897	355,000	其他支出	362,000	較上年度預算數355,000元，增加7,000元。
258,897	355,000	其他	362,000	
			600	配合預算編列至千元，增列進位數600元。

# 臺北市地方教育發展基金－臺北市松山區民族國民小學

## 基金用途－國民教育計畫明細表

中華民國108年度

單位：新臺幣元

前年度 決算數	上年度 預算數	科 目	本 年 度 預 算 數	說 明
			22,400	國小游泳檢測未通過學生暑期游泳訓練班報名費，4班x5,600元。
			126,000	執行學生路隊安全導護費及義工保險費，5人*2學期*20週*5日*2次*63元。
			142,000	舉辦學童學藝、校際各項活動車資及獎品暨教學材料等學生活動費用，710人*2學期*100元。
			71,000	班級自治費，710人*2學期*50元。

# 臺北市地方教育發展基金－臺北市松山區民族國民小學

## 基金用途－學前教育計畫明細表

中華民國108年度

單位：新臺幣元

前年度 決算數	上年度 預算數	科 目	本 年 度 預 算 數	說 明
13,549,078	15,810,245	合計	17,217,000	
13,335,971	15,532,395	用人費用	16,889,000	
9,481,127	10,822,740	正式員額薪資	11,734,740	較上年度預算數10,822,740元，增加912,000元。
9,133,127	10,078,740	職員薪金	10,990,740	10,990,740 教職員13人及教保員1人薪金(詳用人費用彙計表)(含教育部補助款教保員381,980元)。
348,000	744,000	工員工資	744,000	744,000 工員2人工資(詳用人費用彙計表)。
68,848	200,828	超時工作報酬	136,281	較上年度預算數200,828元，減少64,547元。
68,848	200,828	加班費	136,281	136,281 不休假出勤加班費。
1,923,368	2,520,843	獎金	2,848,843	較上年度預算數2,520,843元，增加328,000元。
837,515	1,168,000	考績獎金	1,382,000	1,382,000 依考績法規定核發之獎金。
1,085,853	1,352,843	年終獎金	1,466,843	1,466,843 依規定於年節加發之獎金。
798,455	893,808	退休及卹償金	981,792	較上年度預算數893,808元，增加87,984元。
776,639	870,768	職員退休及離職金	958,752	958,752 提撥退撫基金。
21,816	23,040	工員退休及離職金	23,040	23,040 提撥勞工退休準備金。
1,064,173	1,094,176	福利費	1,187,344	較上年度預算數1,094,176元，增加93,168元。
909,953	940,236	分擔員工保險費	1,020,804	1,020,804 分擔公保、勞保、健保費。
	6,020	傷病醫藥費	6,020	4,300 幼兒園教保人員健康檢查費，5人*860元。
			1,720 幼兒園廚工健康檢查，2人*860元。	
122,220	115,920	員工通勤交通費	128,520	15,120 教保員、廚工上下班交通費，2人*12月*1段630元。
			113,400 幼教教師上下班交通費，9人*10月*2段1,260元。	

# 臺北市地方教育發展基金－臺北市松山區民族國民小學

## 基金用途－學前教育計畫明細表

中華民國108年度

單位：新臺幣元

前年度 決算數	上年度 預算數	科 目	本 年 度 預 算 數	說 明
32,000	32,000	其他福利費	32,000	
			32,000	休假旅遊補助費。
75,843	91,184	服務費用	122,000	
		水電費	30,816	新增項目
		工作場所水費	30,816	
			30,816	班級水費。
26,742	37,184	一般服務費	37,184	較上年度預算數37,184元，無增減。
2,742	5,184	佣金、匯費、經理費及手續費	5,184	
			5,184	委託超商代收學雜費手續費，144人*2學期*18元。
24,000	32,000	體育活動費	32,000	
			26,000	文康活動費，本校編列幼教教師13人，每人編列2,000元。
			6,000	文康活動費，本校編列契約進用教保員1人、廚工2人，合計3人，每人編列2,000元（上述人員係幼托整合前得編列文康活動費之人員）。
49,101	54,000	專業服務費	54,000	較上年度預算數54,000元，無增減。
49,101	54,000	其他專業服務費	54,000	
			54,000	輔導幼兒園學童午餐補助費，6班*2人*9月*500元。
121,824	67,400	材料及用品費	49,000	
86,000	24,200	使用材料費		較上年度預算數24,200元，減少24,200元。
86,000	24,200	設備零件		
35,824	43,200	用品消耗	49,000	較上年度預算數43,200元，增加5,800元。
		報章雜誌	5,800	
			5,800	班級親子閱讀圖書。
35,824	43,200	其他用品消耗	43,200	
			43,200	消毒藥水、衛生清潔用品及教室佈置費等(班級業務費)。
	23,266	會費、捐助、補助、分攤、照護、救濟與交流活動費	61,000	
	23,266	補貼、獎勵、慰問、照護與救濟	61,000	較上年度預算數23,266元，增加37,734元。

# 臺北市地方教育發展基金－臺北市松山區民族國民小學

## 基金用途－學前教育計畫明細表

中華民國108年度

單位：新臺幣元

前年度 決算數	上年度 預算數	科 目	本 年 度 預 算 數	說 明
	23,266	其他補貼、獎勵、慰問、照 護與救濟	61,000	
			486	配合預算編列至千元，增列進位數486元。
			37,248	補助學校午餐使用有機蔬菜或有機米計畫，194人*40週*1次*4.8元(新增)。
			23,266	低收入戶家庭幼生月費補助，1人*2學期*11,633元。
15,440	96,000	其他	96,000	
15,440	96,000	其他支出	96,000	較上年度預算數96,000元，無增減。
15,440	96,000	其他	96,000	
			96,000	幼兒導護費。

# 臺北市地方教育發展基金－臺北市松山區民族國民小學

## 基金用途－一般行政管理計畫明細表

中華民國108年度

單位：新臺幣元

前年度 決算數	上年度 預算數	科 目	本 年 度 預 算 數	說 明
13,010,684	14,327,381	合計	16,100,000	
12,087,571	13,185,861	用人費用	14,876,000	
8,020,562	8,628,000	正式員額薪資	9,696,000	較上年度預算數8,628,000元，增加1,068,000元。
5,814,962	6,504,000	職員薪金	7,572,000	7,572,000 教職員10人薪金(詳用人費用彙計表)。
1,143,240	1,092,000	工員工資	1,092,000	1,092,000 工員3人工資(詳用人費用彙計表)。
1,062,360	1,032,000	警餉	1,032,000	1,032,000 校警2人薪金(詳用人費用彙計表)。
9,750		聘僱及兼職人員薪資		
9,750		兼職人員酬金		
365,028	488,265	超時工作報酬	542,884	較上年度預算數488,265元，增加54,619元。
365,028	488,265	加班費	542,884	512,991 不休假出勤加班費。 21,352 颱風輪值及行政業務加班費(統籌業務費)。 8,541 適用勞基法人員國定假日加班費(新增)。
1,833,764	2,277,000	獎金	2,561,500	較上年度預算數2,277,000元，增加284,500元。
917,770	1,198,500	考績獎金	1,349,500	1,349,500 依考績法規定核發之獎金。
915,994	1,078,500	年終獎金	1,212,000	1,212,000 依規定於年節加發之獎金。
757,718	718,416	退休及卹償金	813,888	較上年度預算數718,416元，增加95,472元。
518,126	631,056	職員退休及離職金	726,528	726,528 提撥退撫基金。
239,592	87,360	工員退休及離職金	87,360	87,360 提撥勞工退休準備金。
1,100,749	1,074,180	福利費	1,261,728	較上年度預算數1,074,180元，增加187,548元。
783,615	794,100	分擔員工保險費	885,648	885,648 分擔公保、勞保、健保費。
113,334	136,080	員工通勤交通費	136,080	136,080 職員、技工、工友上下班交通費，9人*12月

# 臺北市地方教育發展基金－臺北市松山區民族國民小學

## 基金用途－一般行政管理計畫明細表

中華民國108年度

單位：新臺幣元

前年度 決算數	上年度 預算數	科 目	本 年 度 預 算 數	說 明
203,800	144,000	其他福利費	240,000	*2段1,260元。
			240,000	休假旅遊補助費。
560,537	740,000	服務費用	822,000	
11,400	12,000	郵電費	12,000	較上年度預算數12,000元，無增減。
11,400	12,000	電話費	12,000	
			12,000	校園安全保全專線電話費用等。
730		修理保養及保固費		
730		機械及設備修護費		
153,350	188,000	一般服務費	190,000	較上年度預算數188,000元，增加2,000元。
128,150	160,000	外包費	160,000	
			160,000	消化超額職工4人(技工、工友)業務外包費。
25,200	28,000	體育活動費	30,000	
			30,000	文康活動費，本校編列職員10人、工員3人、校警2人，合計15人，每人編列2,000元。
323,057	468,000	專業服務費	548,000	較上年度預算數468,000元，增加80,000元。
323,057	468,000	其他專業服務費	548,000	
			548,000	校園安全機械定點、機動巡邏等保全費用。
72,000	72,000	公共關係費	72,000	較上年度預算數72,000元，無增減。
72,000	72,000	公共關係費	72,000	
			72,000	校長特別費，12月*6,000元。
361,576	400,520	材料及用品費	401,000	
361,576	400,520	用品消耗	401,000	較上年度預算數400,520元，增加480元。
355,576	385,520	辦公(事務)用品	395,000	
			952	配合預算編列至千元，增列進位數952元。
			394,048	本校奉核定普通班25班、美術班4班、附設幼兒園6班，統籌業務費計算如下：1290元*15班*12月=232,200元，810元*15班*12月=145,800元，640元*5班*12月=38,400元，以上合計416,400元，除依實際需求移列加班費21,352元及會費1,000元外，其餘如列數。

# 臺北市地方教育發展基金－臺北市松山區民族國民小學

## 基金用途－一般行政管理計畫明細表

中華民國108年度

單位：新臺幣元

前年度 決算數	上年度 預算數	科 目	本 年 度 預 算 數	說 明
6,000	15,000	服裝	6,000	200 校警襪子，2雙*100元。 2,200 校警皮鞋，2人*1雙*1,100元。 600 校警服裝配備，2人*300元。 3,000 校警夏服，2人*1套*1,500元(成立第34年)。
1,000	1,000	會費、捐助、補助、分攤、照護 、救濟與交流活動費	1,000	
1,000	1,000	會費	1,000	較上年度預算數1,000元，無增減。
1,000	1,000	職業團體會費	1,000	
			1,000	護理師1人公會會費(統籌業務費)。



# 臺北市地方教育發展基金－臺北市松山區民族國民小學

## 基金用途－建築及設備計畫明細表

中華民國108年度

單位：新臺幣元

前年度 決算數	上年度 預算數	科 目	本 年 度 預 算 數	說 明
23,559,876	8,079,971	合計	7,621,000	
23,559,876	8,079,971	購建固定資產、無形資產及非理財 目的之長期投資	7,621,000	
1,648,399	1,747,200	購建固定資產	1,868,000	
1,648,399	1,747,200	一般建築及設備計畫	1,868,000	
		藝術才能班課程及教學環 境精準	898,000	
		購置機械及設備	157,000	
			157,000	新購全熱交換器1臺(含配管另 料)。
		購置雜項設備	741,000	
			741,000	新購一對一分離式變頻冷氣 ，13臺*57,000元(7kw)(含安裝 、配管配線及測試)。
		班級設備	127,000	
		購置機械及設備	60,000	
			45,000	汰舊換新微電腦液晶視力檢查 儀1臺(健康中心)。
			15,000	汰舊換新數位攝影照相機1臺 (F1.8大光圈,三倍光學變焦 ,2010萬畫素以上)(輔導室)。
		購置雜項設備	67,000	
			20,000	新購自動吸塵器1臺(四段集塵 超強吸力及垃圾自動壓縮)(學 務處)。
			47,000	新購電動騎縫密碼機1臺(30張/ 次)(總務處)。
		特殊班設備	79,000	
		購置機械及設備	15,000	
			15,000	新購數位攝影照相機1臺(F1.8 大光圈,三倍光學變焦,2010萬 畫素以上)。
		購置雜項設備	64,000	
			64,000	新購65吋FHD液晶電視機，2臺 *32,000元。
		資訊設備	641,000	
		購置機械及設備	641,000	

# 臺北市地方教育發展基金－臺北市松山區民族國民小學

## 基金用途－建築及設備計畫明細表

中華民國108年度

單位：新臺幣元

前年度 決算數	上年度 預算數	科 目	本 年 度 預 算 數	說 明
			132,000	新購平板電腦，11臺*12,000元(電腦專案計畫)。
			400,000	汰舊換新個人電腦，16部*25,000元(電腦專案計畫)。
			109,000	汰舊換新網路及資訊周邊設備(電腦專案計畫)。
		幼兒園設備	123,000	
		購置雜項設備	123,000	
			13,000	新購除濕機1臺(除濕能力12公升/日)。
			44,000	新購電動電子投影幕，4座*11,000元(180X180cm)(含安裝)
			66,000	新購造型作品欄，3組*22,000元(180x90cm)。
1,648,399	1,747,200	校園設備		
973,800	1,697,000	購置機械及設備		
12,500		購置交通及運輸設備		
662,099	50,200	購置雜項設備		
	36,000	購置無形資產	36,000	
	36,000	一般建築及設備計畫	36,000	
	36,000	資訊設備	36,000	
	36,000	購置電腦軟體	36,000	
			36,000	電腦教學軟體費(電腦專案計畫)。
21,911,477	6,296,771	遞延支出	5,717,000	
21,911,477	6,296,771	一般建築及設備計畫	5,717,000	
		藝術才能班課程及教學環境精進	3,908,000	
		遞延修繕房屋建築支出	3,908,000	
			3,587,780	一、施工費
			3,587,780	施工費。
			249,185	二、委託技術服務費(總包價法)。
			71,035	三、工程管理費(按施工費約2%提列)。
		至善樓(3~4F男女廁)廁所整修工程	1,809,000	

# 臺北市地方教育發展基金－臺北市松山區民族國民小學

## 基金用途－建築及設備計畫明細表

中華民國108年度

單位：新臺幣元

前年度 決算數	上年度 預算數	科 目	本 年 度 預 算 數	說 明
		遞延修繕房屋建築支出	1,809,000	
			1,675,800	一、施工費
			1,675,800	施工費。
			100,548	二、委託技術服務費(總包價 法)。
			32,652	三、工程管理費(按施工費約 2%提列)。
21,911,477	6,296,771	校園整修工程		
21,911,477	6,296,771	遞延修繕房屋建築支出		

本 頁 空 白

# 預 算 參 考 表

# 臺北市地方教育發展基金－臺北市松山區民族國民小學

## 預計平衡表

中華民國108年12月31日

單位：新臺幣千元

106年(前年) 12月31日 決算數	科 目	108年12月31日 預計數	107年12月31日 預計數	比較增減(-)
3,357,571	資產合計	3,337,901	3,347,031	-9,130
3,357,571	資產	3,337,901	3,347,031	-9,130
29,183	流動資產	9,513	18,643	-9,130
28,903	現金	9,233	18,363	-9,130
28,903	銀行存款	9,233	18,363	-9,130
	應收款項			
	其他應收款			
280	預付款項	280	280	
280	預付費用	280	280	
3,066	投資、長期應收款項、貸墊款及準備金	3,066	3,066	
3,066	準備金	3,066	3,066	
2,761	退休及離職準備金	2,761	2,761	
305	其他準備金	305	305	
3,325,322	其他資產	3,325,322	3,325,322	
3,325,322	什項資產	3,325,322	3,325,322	
8	暫付及待結轉帳項	8	8	
3,325,314	代管資產	3,325,314	3,325,314	
3,357,571	負債及基金餘額合計	3,337,901	3,347,031	-9,130
3,335,622	負債	3,335,622	3,335,622	
6,425	流動負債	6,425	6,425	
6,425	應付款項	6,425	6,425	
6,160	應付代收款	6,160	6,160	
265	應付費用	265	265	
3,329,197	其他負債	3,329,197	3,329,197	
3,329,197	什項負債	3,329,197	3,329,197	
1,045	存入保證金	1,045	1,045	
2,761	應付退休及離職金	2,761	2,761	
3,325,314	應付代管資產	3,325,314	3,325,314	
77	暫收及待結轉帳項	77	77	
21,950	基金餘額	2,279	11,409	-9,130
21,950	基金餘額	2,279	11,409	-9,130
21,950	基金餘額	2,279	11,409	-9,130
21,950	累積餘額	2,279	11,409	-9,130

註：1.信託代理與保證資產(負債)前年度決算數262,103元，上年度調整後預計數262,103元，本年度預計數262,103元。2.或有資產(負債)0元。3.本基金自93年度起，本固定項目分開原則，將屬長期固定帳項，包括固定資產15,510,893元、無形資產72,875元及長期債務0元等，另立帳類管理，詳資本資產及長期負債明細表。

臺北市地方教育發展基金一

各項費用

中華民國

前年度 決算數	上年度 預算數	計畫別		合計	國民教育計畫
		用途別科目			
151,099,769	138,733,916	合計		144,934,000	103,996,000
121,488,251	124,032,261	用人費用		129,377,000	97,612,000
63,892,772	64,342,740	正式員額薪資		67,882,740	46,452,000
61,339,172	61,474,740	職員薪金		65,014,740	46,452,000
1,491,240	1,836,000	工員工資		1,836,000	
1,062,360	1,032,000	警餉		1,032,000	
594,813	732,160	聘僱及兼職人員薪資		732,160	732,160
594,813	732,160	兼職人員酬金		732,160	732,160
897,357	1,256,542	超時工作報酬		1,293,865	614,700
897,357	1,256,542	加班費		1,293,865	614,700
14,158,760	16,613,843	獎金		17,412,843	12,002,500
6,183,405	8,571,000	考績獎金		8,927,500	6,196,000
7,975,355	8,042,843	年終獎金		8,485,343	5,806,500
33,475,769	32,701,440	退休及卹償金		33,296,603	31,500,923
33,123,303	32,591,040	職員退休及離職金		33,186,203	31,500,923
352,466	110,400	工員退休及離職金		110,400	
8,468,780	8,385,536	福利費		8,758,789	6,309,717
6,030,198	5,498,664	分擔員工保險費		5,794,572	3,888,120
110,000	274,020	傷病醫藥費		274,020	268,000
662,796	701,820	員工通勤交通費		714,420	449,820
1,665,786	1,911,032	其他福利費		1,975,777	1,703,777
3,609,996	3,988,918	服務費用		4,777,000	3,833,000
1,099,720	1,290,428	水電費		1,309,294	1,278,478
943,543	1,153,100	工作場所電費		1,154,402	1,154,402
156,177	137,328	工作場所水費		154,892	124,076
11,400	12,000	郵電費		14,400	2,400
		郵費		2,400	2,400
11,400	12,000	電話費		12,000	
28,740	72,510	旅運費		67,860	67,860
24,740	68,510	國內旅費		63,860	63,860
4,000	4,000	貨物運費		4,000	4,000

# 臺北市松山區民族國民小學

## 彙計表

108年度

單位：新臺幣元

學前教育計畫	一般行政管理計畫	建築及設備計畫			
17,217,000	16,100,000	7,621,000			
16,889,000	14,876,000				
11,734,740	9,696,000				
10,990,740	7,572,000				
744,000	1,092,000				
	1,032,000				
136,281	542,884				
136,281	542,884				
2,848,843	2,561,500				
1,382,000	1,349,500				
1,466,843	1,212,000				
981,792	813,888				
958,752	726,528				
23,040	87,360				
1,187,344	1,261,728				
1,020,804	885,648				
6,020					
128,520	136,080				
32,000	240,000				
122,000	822,000				
30,816					
30,816					
	12,000				
	12,000				



臺北市地方教育發展基金一

各項費用

中華民國

前年度 決算數	上年度 預算數	計畫別		合計	國民教育計畫
		用途別科目			
	4,400	印刷裝訂與廣告費		52,400	52,400
	4,400	印刷及裝訂費		52,400	52,400
976,545	980,990	修理保養及保固費		1,009,590	1,009,590
740,980	749,790	一般房屋修護費		742,790	742,790
235,565	231,200	機械及設備修護費		266,800	266,800
521,838	358,480	一般服務費		578,576	351,392
15,564	24,480	佣金、匯費、經理費及手續費		25,632	20,448
246,947	160,000	外包費		160,000	
100,127		計時與計件人員酬金		210,944	210,944
159,200	174,000	體育活動費		182,000	120,000
899,753	1,198,110	專業服務費		1,672,880	1,070,880
262,505	329,280	講課鐘點、稿費、出席審查及查詢費		718,880	718,880
90,000	94,480	委託檢驗(定)試驗認證費		98,750	98,750
	1,800	試務甄選費		1,800	1,800
36,000		電腦軟體服務費			
511,248	772,550	其他專業服務費		853,450	251,450
72,000	72,000	公共關係費		72,000	
72,000	72,000	公共關係費		72,000	
1,860,064	1,769,300	材料及用品費		2,252,000	1,802,000
613,214	373,430	使用材料費		578,370	578,370
613,214	373,430	設備零件		578,370	578,370
1,246,850	1,395,870	用品消耗		1,673,630	1,223,630
412,300	452,250	辦公(事務)用品		491,540	96,540
47,209	34,470	報章雜誌		12,300	6,500
6,000	15,000	服裝		6,000	
12,866	19,000	醫療用品(非醫療院所使用)		20,000	20,000
768,475	875,150	其他用品消耗		1,143,790	1,100,590
	10,000	租金、償債、利息及相關手續費			
	10,000	交通及運輸設備租金			
	10,000	車租			
23,559,876	8,079,971	購建固定資產、無形資產及非理財目的之長期投資		7,621,000	

# 臺北市松山區民族國民小學

## 彙計表

108年度

單位：新臺幣元

學前教育計畫	一般行政管理計畫	建築及設備計畫			
37,184	190,000				
5,184	160,000				
32,000	30,000				
54,000	548,000				
54,000	548,000				
	72,000				
	72,000				
49,000	401,000				
49,000	401,000				
	395,000				
5,800	6,000				
43,200					
		7,621,000			

臺北市地方教育發展基金一

各項費用

中華民國

前年度 決算數	上年度 預算數	計畫別	合計	國民教育計畫
		用途別科目		
1,648,399	1,747,200	購建固定資產	1,868,000	
973,800	1,697,000	購置機械及設備	873,000	
12,500		購置交通及運輸設備		
662,099	50,200	購置雜項設備	995,000	
	36,000	購置無形資產	36,000	
	36,000	購置電腦軟體	36,000	
21,911,477	6,296,771	遞延支出	5,717,000	
21,911,477	6,296,771	遞延修繕房屋建築支出	5,717,000	
307,245	402,466	會費、捐助、補助、分攤、照護、救濟 與交流活動費	449,000	387,000
1,000	1,000	會費	1,000	
1,000	1,000	職業團體會費	1,000	
	10,000	捐助、補助與獎助	10,000	10,000
	10,000	獎助學員生給與	10,000	10,000
306,245	391,466	補貼、獎勵、慰問、照護與救濟	438,000	377,000
306,245	391,466	其他補貼、獎勵、慰問、照護與救濟	438,000	377,000
274,337	451,000	其他	458,000	362,000
274,337	451,000	其他支出	458,000	362,000
274,337	451,000	其他	458,000	362,000

# 臺北市松山區民族國民小學

## 彙計表

108年度

單位：新臺幣元

學前教育計畫	一般行政管理計畫	建築及設備計畫			
		1,868,000			
		873,000			
		995,000			
		36,000			
		36,000			
		5,717,000			
		5,717,000			
61,000	1,000				
	1,000				
	1,000				
61,000					
61,000					
96,000					
96,000					
96,000					

# 臺北市地方教育發展基金－臺北市松山區民族國民小學

## 員工人數彙計表

中華民國108年度

單位：人

計 畫 及 項 目	上年度最高可 進用員額數	本年度 增減(-)數	本年度最高可 進用員額數	說 明
合計	87	4	91	
國民教育計畫部分	57	3	60	
正式職員	57	3	60	
學前教育計畫部分	16		16	
正式職員	14		14	
正式工員	2		2	
一般行政管理計畫部分	14	1	15	
正式職員	11	1	12	
正式工員	3		3	

本 頁 空 白

臺北市地方教育發展基金一

用人費用

中華民國

計畫及項目	合計	正式 員額 薪資	聘僱 人員 薪資	超時 工作 報酬	津貼	獎 金		
						年終獎金	考績獎金	其他
合計	129,377,000	67,882,740		1,293,865		8,485,343	8,927,500	
國民教育計畫	97,612,000	46,452,000		614,700		5,806,500	6,196,000	
職員薪金	46,452,000	46,452,000						
兼職人員 酬金	732,160							
加班費	614,700			614,700				
考績獎金	6,196,000						6,196,000	
年終獎金	5,806,500					5,806,500		
職員退休 及離職金	31,500,923							
分擔員工 保險費	3,888,120							
傷病醫藥 費	268,000							
員工通勤 交通費	449,820							
其他福利 費	1,703,777							
學前教育計畫	16,889,000	11,734,740		136,281		1,466,843	1,382,000	
職員薪金	10,990,740	10,990,740						
工員工資	744,000	744,000						
加班費	136,281			136,281				
考績獎金	1,382,000						1,382,000	
年終獎金	1,466,843					1,466,843		
職員退休 及離職金	958,752							
工員退休 及離職金	23,040							

# 臺北市松山區民族國民小學

## 彙計表

108年度

單位：新臺幣元

退休及卹償金		資遣費	福 利 費					提繳費	兼任 人員 用人 費用
退休金	卹償金		分擔 保險費	傷病 醫藥費	提撥 福利金	員工通勤 交通費	其他		
33,296,603			5,794,572	274,020		714,420	1,975,777		732,160
31,500,923			3,888,120	268,000		449,820	1,703,777		732,160
31,500,923			3,888,120	268,000		449,820	1,703,777		732,160
981,792			1,020,804	6,020		128,520	32,000		
958,752									
23,040									



臺北市地方教育發展基金一

用人費用

中華民國

計畫及項目	合計	正式 員額 薪資	聘僱 人員 薪資	超時 工作 報酬	津貼	獎 金		
						年終獎金	考績獎金	其他
分擔員工 保險費	1,020,804							
傷病醫藥 費	6,020							
員工通勤 交通費	128,520							
其他福利 費	32,000							
一般行政管 理計畫	14,876,000	9,696,000		542,884		1,212,000	1,349,500	
職員薪金	7,572,000	7,572,000						
工員工資	1,092,000	1,092,000						
警餉	1,032,000	1,032,000						
加班費	542,884			542,884				
考績獎金	1,349,500						1,349,500	
年終獎金	1,212,000					1,212,000		
職員退休 及離職金	726,528							
工員退休 及離職金	87,360							
分擔員工 保險費	885,648							
員工通勤 交通費	136,080							
其他福利 費	240,000							

註：1.本表不包含臨時工員薪津。

2.本表兼任人員用人費用，係學校教職員兼課或請假代課鐘點費。

# 臺北市松山區民族國民小學

## 彙計表

108年度

單位：新臺幣元

退休及卹償金		資遣費	福 利 費					提繳費	兼任 人員 用人 費用
退休金	卹償金		分擔 保險費	傷病 醫藥費	提撥 福利金	員工通勤 交通費	其他		
			1,020,804						
				6,020					
813,888			885,648			128,520		32,000	
						136,080		240,000	
726,528									
87,360									
			885,648						
						136,080			
								240,000	

# 臺北市地方教育發展基金－臺北市松山區民族國民小學

## 單位（或計畫）成本分析表

中華民國108年度

單位：新臺幣千元

計 畫 別	單 位	單位成本(元)或 平均利(費)率	數 量	預 算 數	說 明
合計				144,934	
國民教育計畫				103,996	
學前教育計畫				17,217	
一般行政管理計畫				16,100	
建築及設備計畫				7,621	

# 臺北市地方教育發展基金－臺北市松山區民族國民小學

## 5年來主要業務計畫分析表

中華民國108年度

單位：新臺幣千元

年度及項目	單位	數量	單位成本(元)或 平均利(費)率	金額	說明
(本)年度預算數					
國民教育計畫				103,996	
學前教育計畫				17,217	
(上)年度預算數					
國民教育計畫				100,516	
學前教育計畫				15,810	
(前)年度決算數					
國民教育計畫				100,980	
學前教育計畫				13,549	
(105)年度決算數					
國民教育計畫				109,456	
學前教育計畫				12,617	
(104)年度決算數					
國民教育計畫				109,341	
學前教育計畫				12,113	

臺北市地方教育發展基金－臺北市松山區民族國民小學

資本資產及長期負債明細表

中華民國108年度

單位：新臺幣千元

項 目	取得成本/ 舉債數	以前年度累 計折舊(耗)/ 長期投資評 價/未攤銷溢 (折)價	本 年 度 變 動				主要增減 原因說明	本年度累計折 舊(耗)/長期投 資評價變動數 /攤銷數	期末餘額
			增加		減少				
			金額	類型	金額	類型			
資產	42,882	25,248	1,904				3,954	15,584	
土地改良物	5,450	450					216	4,784	
房屋及建築	124	69					2	53	
機械及設備	21,655	14,455	873	增置			2,270	5,803	
交通及運輸 設備	2,929	1,475					413	1,041	
雜項設備	12,541	8,667	995	增置			1,040	3,829	
電腦軟體	183	133	36	增置			13	73	