

中華民國 109 年度

4-0501403

臺北市總預算

臺北市政府教育局主管

臺北市地方教育發展基金

臺北市松山區民族國民小學附屬單位預算之分預算

(特別收入基金)

臺北市松山區民族國民小學編

臺北市地方教育發展基金－臺北市松山區民族國民小學

目次

中華民國109年度

一、財務摘要	第 1 頁
二、業務計畫及預算概要	第 3 -10 頁
三、預算主要表	
(一) 基金來源、用途及餘絀預計表	第 11 頁
(二) 現金流量預計表	第 12 頁
四、預算明細表	
(一) 基金來源－服務收入明細表	第 13 頁
(二) 基金來源－財產處分收入明細表	第 14 頁
(三) 基金來源－其他財產收入明細表	第 15 頁
(四) 基金來源－公庫撥款收入明細表	第 16 頁
(五) 基金來源－學雜費收入明細表	第 17 頁
(六) 基金來源－雜項收入明細表	第 18 頁
(七) 基金用途－國民教育計畫明細表	第 19 -27 頁
(八) 基金用途－學前教育計畫明細表	第 28 -30 頁
(九) 基金用途－一般行政管理計畫明細表	第 31 -33 頁
(十) 基金用途－建築及設備計畫明細表	第 34 -35 頁
五、預算參考表	
(一) 預計平衡表	第 37 頁
(二) 各項費用彙計表	第 38 -43 頁
(三) 員工人數彙計表	第 44 頁
(四) 用人費用彙計表	第 46 -49 頁
(五) 單位（或計畫）成本分析表	第 50 頁
(六) 5年來主要業務計畫分析表	第 51 頁

臺北市地方教育發展基金－臺北市松山區民族國民小學

目 次

中華民國109年度

(七) 資本資產明細表	第 52 頁
-------------------	--------

臺北市地方教育發展基金－臺北市松山區民族國民小學

財務摘要

中華民國109年度

單位：新臺幣千元

項 目	本 年 度	上 年 度	比較增減數	%
經營成績：				
基金來源	147,218	135,804	11,414	8.40
基金用途	149,571	144,934	4,637	3.20
賸餘(短絀)	-2,353	-9,130	6,777	--
餘絀情形：				
基金餘額	995	3,348	-2,353	-70.28
現金流量(註)：				
現金及約當現金之淨增(減)	-2,353	-9,130	6,777	--

附註：現金流量係採現金及約當現金基礎，包括現金及自投資日起3個月內到期或清償之債權證券。

本 頁 空 白

業務計畫及預算概要

臺北市地方教育發展基金 - 臺北市松山區民族國民小學

業務計畫及預算概要

中華民國 109 年度

壹、基金概況

一、設立宗旨及願景：

- (一) 本校遵照憲法第 158 條及 160 條規定，教育文化應發展國民之民族精神、自治精神，國民道德與健全體格、科學及生活智能，以培養學童七大學習領域及十大基本能力。
- (二) 本校自 91 年度起依教育經費編列與管理法第 13 條規定設置「臺北市地方教育發展基金」，以促進教育健全發展，提昇教育經費運用績效。
- (三) 本校經營主軸為美感民族，69 年成立全台第一所美術班，美術資優教育為學校特色課程之一，104 年更獲得藝術教育貢獻獎殊榮。近年來致力推動美感校園計畫，美化校園學習環境；另積極推動國際交流活動，培養學童國際觀。

二、施政重點：

- (一) 開啟多元智慧：尊重每個學生獨特的個性，以多元智慧的觀點協助他找到生命的亮點，肯定天生我才必有用，能知於學，樂於學。
- (二) 培養生活能力：培養學生帶得走的公民關鍵能力，強化自我管理、閱讀理解、理性批判、問題解決、奉獻服務、溝通表達等核心素養。
- (三) 蘊育人文情懷：在溫馨開放的校園文化中，孕育人文情懷，學會尊重、包容；建構生命的價值、完成人性的開展。
- (四) 建置溫馨民主的校園文化：
 1. 以參與式管理、落實行政、教師會、家長會三者的良性互動。
 2. 以學生第一，教學優先的觀念提昇行政服務效率。
 3. 放下威權心態，開啟校園民主之風氣。
- (五) 推動適性教學：
 1. 運用小班優勢，採多元化、活潑化的教學及評量。
 2. 運用校內、外資源，加強多元學習能力。
 3. 關懷相對弱勢學生之教學及輔導。
 4. 推動行動學習，充實學生運用資訊之知能，並提昇教師運用學習載具教學之能力。
- (六) 辦理發展性的訓輔活動：
 1. 辦理各項活動、競賽及展演。

業務計畫及預算概要

中華民國 109 年度

2. 推動校內外學習服務。
3. 發展績優社團及校隊，如合唱團、桌球隊、巧固球隊、打擊樂社團等。
4. 加強新興領域教育的辦理，並融入各科教學以收成效。

三、組織概況：

本校設置校長 1 人，綜理全校校務，下設教務處、學生事務處、總務處、輔導室、會計室、人事室及幼兒園等單位。

內部分層業務如下：

(一) 教務處：秉承校長之命，辦理全校教務事項。

1. 教學組：掌理課程編排、課業考查、學藝競賽、教學研究、教師進修、差假、教師調代課及缺補課之查核等事項。
2. 註冊組：掌理註冊、編班、轉學、學籍保管、各項獎助學金補助及成績考查等有關學籍事項。
3. 設備組：掌理教科書編選、教學用具之管理、保管及出版學校刊物等事項。
4. 資訊組：掌理電腦設備及區域網路之管理、保管等事項。

(二) 學生事務處：秉承校長之命，辦理全校學生事務事項。

1. 訓育組：掌理訓育計畫之擬定及辦理各類訓育等活動。
2. 體育組：掌理學生體育活動、體格鍛鍊等事項。
3. 生教組：掌理學生日常生活常規，辦理交通導護各項事項。
4. 衛生組：掌理健康檢查，個人及環境衛生檢查、保健等事項。

(三) 總務處：秉承校長之命，辦理全校總務事項。

1. 事務組：掌理校舍、校具、財產、物品採購保管、工程發包、監工及驗收。
2. 文書組：掌理文件收發登錄、撰擬繕校、典守學校印信、檔案保管、整理各項會議紀錄及校史等事項。
3. 出納組：掌管現金、零用金、票據、契約之保管等收支事項，辦理員工薪津發放及各項扣繳單據證明等。

(四) 輔導室：秉承校長之命，辦理全校學生學習輔導、生活輔導、生涯輔導等事項。

1. 輔導組：掌理學生個案、建立學習輔導、生活輔導、生涯輔導及

臺北市地方教育發展基金 - 臺北市松山區民族國民小學

業務計畫及預算概要

中華民國 109 年度

兩性教育、親職教育等事項。

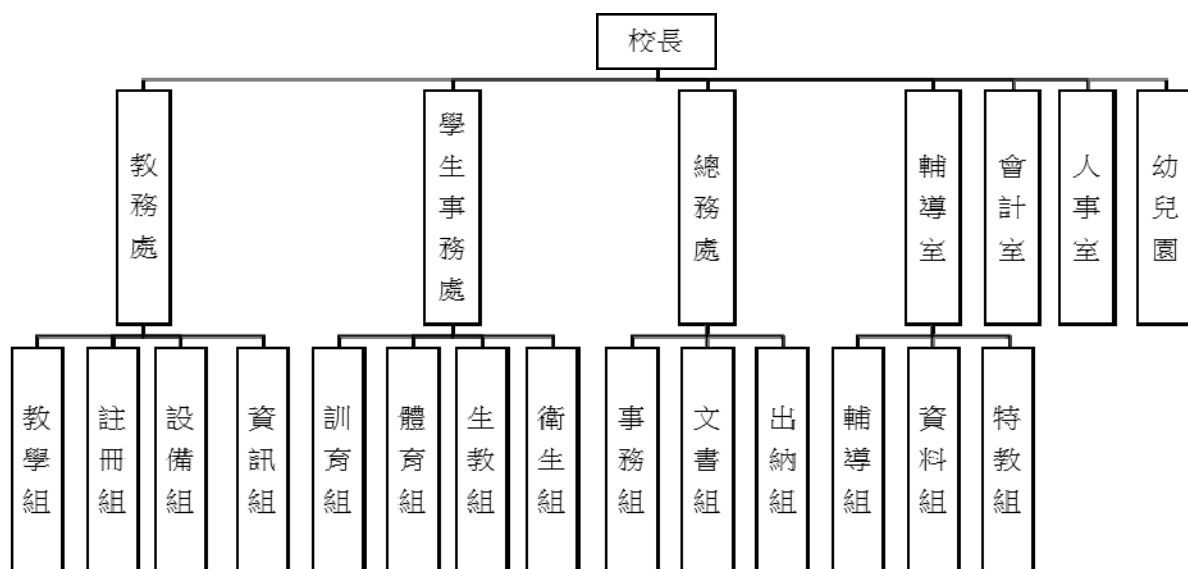
2. 資料組：辦理輔導資料搜集建檔、組訓愛心家長、實施測驗、社區人力整合、出版親職刊物等事項。

3. 特教組：擬訂特殊教育計畫章則、親師輔導諮詢、特教班甄選鑑別、實施各項診斷測驗、特教兒童追蹤輔導等事項。

(五) 會計室：秉承上級主計機關之監督與指導，並受校長之指揮，依法辦理歲計、會計、統計等事項。

(六) 人事室：秉承上級人事機關之監督與指導，並受校長之指揮，依法辦理人事管理查核等事項。

(七) 幼兒園：秉承校長之命，綜理園務、規劃幼兒教學、保育、環境與各項措施。



四、基金歸類及屬性：

本校地方教育發展基金依據教育經費編列與管理法第 13 條規定設置，本基金為預算法第 4 條第 1 項第 2 款第 5 目所定之特別收入基金，以本府教育局為管理機關。

臺北市地方教育發展基金 - 臺北市松山區民族國民小學

業務計畫及預算概要

中華民國 109 年度

貳、業務計畫

本年度業務計畫重點與預算配合情形及預期績效，詳列如下：

單位：新臺幣千元

業務計畫名稱	計畫重點內容	預算數	預 期 績 效
國民教育計畫	辦理各項活動，以鍛鍊學童強健的身體，增進學童各項生活智能。	108,604	1.新購健康中心設備、體育教學器材、數位相機、教具及圖書等各科教學設備，充實各科教材及用具。 2.革新教學方法，提高教學效能。 3.辦理教師甄選及指定活動等項目。
學前教育計畫	辦理各項活動，以鍛鍊幼兒強健的身體，增進幼兒各項生活智能。	15,754	1.新購教學設備，充實各科教材及用具。 2.革新教學方法，提高教學效能。
一般行政管理計畫	綜理學校總務、人事、會計等業務。	16,739	配合校務推動行政處室支援工作，進而增進校務運作。
建築及設備計畫	購置教學所需教學設備等及改善教學環境。	8,474	購置各項教學設備及行政設備，另辦理操場跑道及周邊設施修建工程、校園前瞻基礎建設及自來水管汰換等工程，以改善教學環境，增進教學效能，並提高行政效率。

參、預算概要

一、基金來源及用途之預計：

(一) 本年度基金來源：

服務收入 3 千元、財產處分收入 6 萬 3 千元、其他財產收入 4 萬元、公庫撥款收入 1 億 4,322 萬 9 千元、學雜費收入 350 萬 2 千元、雜項收入 38 萬 1 千元，本年度基金來源 1 億 4,721 萬 8 千元，較上年度預算數 1 億 3,580 萬 4 千元，增加 1,141 萬 4 千元，約 8.40%，主要係公庫撥款收入增編所致。

臺北市地方教育發展基金 - 臺北市松山區民族國民小學

業務計畫及預算概要

中華民國 109 年度

(二) 本年度基金用途：

國民教育計畫 1 億 860 萬 4 千元、學前教育計畫 1,575 萬 4 千元、一般行政管理計畫 1,673 萬 9 千元、建築及設備計畫 847 萬 4 千元，本年度基金用途 1 億 4,957 萬 1 千元，較上年度預算數 1 億 4,493 萬 4 千元，增加 463 萬 7 千元，約 3.20%，主要係增班而增列人員薪津及相關教學費用所致。

二、基金餘絀之預計：

本年度基金來源及用途相抵後，差短 235 萬 3 千元，較上年度預算數差短 913 萬元，減少 677 萬 7 千元，將移用以前基金餘額 235 萬 3 千元支應。

三、現金流量之預計：

本年度業務活動淨現金流出 235 萬 3 千元。

四、補辦預算事項：詳補辦預算明細表

(一) 購建固定資產 29 萬 3 千元

1.107 年度教育部補助執行強化校園安全防護工作計畫 8 萬 7 千元。

2.107 年度原列遞延修繕房屋建築支出-至善樓、至美樓部分外牆及穿堂優質化工程，內屬設備部分移列固定資產 20 萬 6 千元。

肆、年度關鍵績效指標：

關鍵策略目標	關鍵績效指標	衡量標準	年度目標值
提升學生體適能	學生體適能通過率	通過檢測學生數/本校(4-6 年級)學生數*100% (單位：%)	50%

伍、前年度及上年度已過期間實施狀況及成果概述：

一、前(107)年度決算結果及績效達成情形：

(一) 前年度決算結果：

臺北市地方教育發展基金 - 臺北市松山區民族國民小學

業務計畫及預算概要

中華民國 109 年度

- 1.基金來源：決算數 1 億 3,694 萬 8 千元，較預算數 1 億 2,819 萬 4 千元，計增加 875 萬 4 千元，約 6.83%，主要係因教育局統籌款補助收入增加所致。
- 2.基金用途：決算數 1 億 4,641 萬 9 千元，較預算數 1 億 3,873 萬 4 千元，計增加 768 萬 5 千元，約 5.54%，主要係因人事費用覈實支付所致。

(二) 前年度績效達成情形分析：

年度績效目標	衡量指標	年度目標值	績效衡量暨達成情形分析
推動全民運動	學生體適能通過率	1-3 年級上傳率 99.0% 4-6 年級通過率 40%	1-3 年級參加體適能檢測計 319 人，占 1-3 年級全部學生數計 321 人，比率为 99.4%，達原訂目標值。 4-6 年級通過常模百分等級 25 以上學生人數計 222 人，占 4-6 年級完成四項檢測學生數計 304 人，比率为 73.0%，達原訂目標值。

二、上（108）年度已過期間預算執行情形及績效達成情形：

(一) 上年度預算截至 108 年 6 月 30 日止執行情形：

- 1.基金來源：實際執行算數 7,116 萬 9 千元，較預算分配數 7,087 萬 6 千元，計增加 29 萬 3 千元，約 0.41%，主要係因教育部補助收入增加所致。
- 2.基金用途：實際執行數 8,054 萬 2 千元，較預算分配數 8,000 萬 6 千元，計增加 53 萬 6 千元，約 0.67%，主要係因應業務需求，提前辦理採購個人電腦、平板電腦等設備所致。

臺北市地方教育發展基金 - 臺北市松山區民族國民小學

業務計畫及預算概要

中華民國 109 年度

(二) 上(108) 年度績效達成情形分析：

年度績效目標	衡量指標	年度目標值	績效衡量暨達成情形分析
推動全民運動	學生體適能通過率	1-3 年級上傳率 99.0% 4-6 年級通過率 40%	1-3 年級參加體適能檢測計 410 人，占 1-3 年級全部學生數計 413 人，比率為 99.3%，達原訂目標值。 4-6 年級通過常模百分等級 25 以上學生人數計 202 人，占 4-6 年級完成四項檢測學生數計 307 人，比率為 65.8%，達原訂目標值。

臺北市地方教育發展基金－臺北市松山區民族國民小學

補辦預算明細表

中華民國109年度

單位：新臺幣元

項 目	金額	辦理年度	說 明
合計	293,000		
購建固定資產	293,000		
購置機械及設備	87,000	107	教育部補助執行強化校園安全防护工作經費。
緊急求救主機(含求救鈴)	87,000		
購置雜項設備	206,000	107	原列遞延修繕房屋建築支出-至善樓、至美樓部分外牆及穿堂優質化工程，內屬設備部分移列固定資產。
溜滑梯及樓梯遊具	206,000		

備註：各管理機關(構)依預算法第 8 8 條規定補辦預算，應確係不及編入年度預算，且因經營環境發生重大變遷或正常業務(含執行中央補助款項目)之確實需要，並經主管機關核轉本府核准先行辦理者；不具急迫性之事項，仍應儘可能納入預算辦理。

預算主要表

臺北市地方教育發展基金－臺北市松山區民族國民小學

基金來源、用途及餘絀預計表

中華民國109年度

單位：新臺幣千元

前年度決算數	項 目	本年度預算數	上年度預算數	比較增減（－）
136,948	基金來源	147,218	135,804	11,414
8	勞務收入	3	5	-2
8	服務收入	3	5	-2
108	財產收入	103	103	
15	財產處分收入	63	63	
93	其他財產收入	40	40	
132,505	政府撥入收入	143,229	132,064	11,165
131,940	公庫撥款收入	143,229	132,064	11,165
565	政府其他撥入收入			
3,525	教學收入	3,502	3,378	124
3,525	學雜費收入	3,502	3,378	124
801	其他收入	381	254	127
801	雜項收入	381	254	127
146,419	基金用途	149,571	144,934	4,637
106,397	國民教育計畫	108,604	103,996	4,608
15,699	學前教育計畫	15,754	17,217	-1,463
13,514	一般行政管理計畫	16,739	16,100	639
10,809	建築及設備計畫	8,474	7,621	853
-9,471	本期賸餘(短絀)	-2,353	-9,130	6,777
21,950	期初基金餘額	3,348	11,410	-8,061
12,478	期末基金餘額	995	2,280	-1,284

註：前年度決算數細數之和與總數或略有出入，係四捨五入關係，以下各表同。

臺北市地方教育發展基金－臺北市松山區民族國民小學

現金流量預計表

中華民國109年度

單位：新臺幣千元

項 目	本 預	年 算	度 數	說 明
業務活動之現金流量				
本期賸餘(短絀)			-2,353	
業務活動之淨現金流入(流出)			-2,353	
其他活動之現金流量				
其他活動之淨現金流入(流出)				
現金及約當現金之淨增(淨減)			-2,353	
期初現金及約當現金			10,967	
期末現金及約當現金			8,614	

註：本表係採現金及約當現金基礎，包括現金及自投資日起3個月內到期或清償之債權證券。

預算明細表

臺北市地方教育發展基金－臺北市松山區民族國民小學

基金來源－服務收入明細表

中華民國109年度

單位：新臺幣元

科 目	單位	本 年 度 預 算 數			說 明
		數量 業務量	利(費)率	金 額	
合計				3,000	
服務收入	人	10	300	3,000	較上年度預算數5,000元，減少2,000元。 教師甄選報名費收入。
				3,000	

臺北市地方教育發展基金－臺北市松山區民族國民小學

基金來源－財產處分收入明細表

中華民國109年度

單位：新臺幣元

科 目	單位	本 年 度 預 算 數			說 明
		數量 業務量	利(費)率	金 額	
合計 財產處分收入	年	1	63,000	63,000 63,000 63,000	較上年度預算數63,000元，無增減。 財產處分收入。

臺北市地方教育發展基金－臺北市松山區民族國民小學

基金來源－其他財產收入明細表

中華民國109年度

單位：新臺幣元

科 目	單位	本 年 度 預 算 數			說 明
		數量 業務量	利(費)率	金 額	
合計				40,000	
其他財產收入				40,000	較上年度預算數40,000元，無增減。
	年	1	20,000	20,000	學校場地開放使用收入(收支對列)。
	年	1	20,000	20,000	教職員工停車收入。

臺北市地方教育發展基金－臺北市松山區民族國民小學

基金來源－公庫撥款收入明細表

中華民國109年度

單位：新臺幣元

科 目	單位	本 年 度 預 算 數			說 明
		數量 業務量	利(費)率	金 額	
合計				143,229,000	
公庫撥款收入	年	1	143,229,000	143,229,000	較上年度預算數132,064,000元，增加11,165,000元。 市府補助款。

臺北市地方教育發展基金－臺北市松山區民族國民小學

基金來源－學雜費收入明細表

中華民國109年度

單位：新臺幣元

科 目	單 位	本 年 度 預 算 數			說 明
		數量 業務量	利(費)率	金 額	
合計				3,502,000	
學雜費收入				3,502,000	較上年度預算數3,378,000元，增加124,000元。
	人、學期	20x2	2,745	109,800	幼兒園半日班雜費收入預估學生20人。
	人、學期	20x2	5,150	206,000	幼兒園半日班學費收入預估學生20人。
	人、學期	160x2	2,955	945,600	幼兒園全日班雜費收入預估學生160人。
	人、學期	160x2	7,000	2,240,000	幼兒園全日班學費收入預估學生160人。
	年	1	600	600	配合預算編列至千元，增列進位數600元。

臺北市地方教育發展基金－臺北市松山區民族國民小學

基金來源－雜項收入明細表

中華民國109年度

單位：新臺幣元

科 目	單位	本 年 度 預 算 數			說 明
		數量 業務量	利(費)率	金 額	
合計 雜項收入	年	1	381,000	381,000 381,000 381,000	較上年度預算數254,000元，增加127,000元。 工程招標圖說費收入及簡訊費等。

臺北市地方教育發展基金－臺北市松山區民族國民小學

基金用途－國民教育計畫明細表

中華民國109年度

單位：新臺幣元

前年度 決算數	上年度 預算數	科 目	本 年 度 預 算 數	說 明
106,396,941	103,996,000	合計	108,604,000	
101,634,642	97,612,000	用人費用	102,269,000	
50,234,927	46,452,000	正式員額薪資	49,080,000	較上年度預算數46,452,000元，增加2,628,000元。
50,234,927	46,452,000	職員薪金	49,080,000	
			40,752,000	教師55人薪金（詳用人費用彙計表）(含教育部補助導師費360,000元)。
			8,328,000	特教教師12人薪金(詳用人費用彙計表)(含教育部補助導師費72,000元)。
679,005	732,160	聘僱及兼職人員薪資	971,520	較上年度預算數732,160元，增加239,360元。
679,005	732,160	兼職人員酬金	971,520	
			633,600	教師代課鐘點費，本校編制教師總人數79人，按9分之1計，編列9人，每人220節，總節數9人*220節=1,980節，每節320元。
			30,720	補助調整授課鐘點費之外聘教師勞健保及勞退費用(教育部補助款)。
			307,200	補助調整授課特教教師鐘點費，12人*2節*40週=960節，每節320元(教育部補助款)。
504,337	614,700	超時工作報酬	598,790	較上年度預算數614,700元，減少15,910元。
504,337	614,700	加班費	598,790	
			574,930	不休假出勤加班費。
			2,960	開放學校場地工作人員加班費(收支對列)。
			11,650	趕辦非學校型態實驗教育資料核對、連繫及訪視業務等所需加班費。
			9,250	工作人員所需加班費(各級學校美術班聯合成果展)。
10,442,898	12,002,500	獎金	12,643,000	較上年度預算數12,002,500元，增加640,500元。
4,675,790	6,196,000	考績獎金	6,508,000	
			5,656,000	依考績法規定核發之獎金。
			852,000	依考績法規定核發之獎金。
5,767,108	5,806,500	年終獎金	6,135,000	
			5,094,000	依規定於年節加發之獎金。
			1,041,000	依規定於年節加發之獎金。

臺北市地方教育發展基金－臺北市松山區民族國民小學

基金用途－國民教育計畫明細表

中華民國109年度

單位：新臺幣元

前年度 決算數	上年度 預算數	科 目	本 年 度 預 算 數	說 明
33,448,850	31,500,923	退休及卹償金	32,567,579	較上年度預算數31,500,923元，增加1,066,656元。
33,448,850	31,500,923	職員退休及離職金	32,567,579	
			3,334,032	提撥退撫基金。
			698,256	提撥退撫基金。
			41,063	退休人員年終慰問金。
			28,494,228	退休人員月退休金，77人*30,690元*12月=28,357,560元；退休遺族月撫慰金，1人*11,389元*12月=136,668元；合計28,494,228
6,324,625	6,309,717	福利費	6,408,111	較上年度預算數6,309,717元，增加98,394元。
4,707,796	3,888,120	分擔員工保險費	4,078,044	
			3,380,892	分擔公保、勞保、健保費。
			697,152	分擔公保、勞保、健保費。
180,500	268,000	傷病醫藥費	268,000	
			140,000	教職員健康檢查補助費，40人*3,500元。
			128,000	教職員健康檢查補助費，8人*16,000元。
438,330	449,820	員工通勤交通費	449,820	
			90,720	教師兼行政上下班交通費，12人*12月*1段630元。
			189,000	教師上下班交通費，15人*10月*2段1,260元。
			94,500	教師上下班交通費，15人*10月*1段630元。
			75,600	特教教師上下班交通費，12人*10月*1段630元。
997,999	1,703,777	其他福利費	1,612,247	
			240,000	休假旅遊補助費。
			6,000	退休人員三節慰問金，1人*6,000元。
			365,000	喪葬補助費，36,500元*5月*2人。
			125,420	結婚補助費，31,355元*2月*2人。
			875,827	職員工子女教育補助費。
2,804,123	3,833,000	服務費用	3,802,000	
1,153,636	1,278,478	水電費	1,153,474	較上年度預算數1,278,478元，減少125,004元。
1,032,859	1,154,402	工作場所電費	1,032,859	

臺北市地方教育發展基金－臺北市松山區民族國民小學

基金用途－國民教育計畫明細表

中華民國109年度

單位：新臺幣元

前年度 決算數	上年度 預算數	科 目	本 年 度 預 算 數	說 明
			1,032,859	班級電費。
120,777	124,076	工作場所水費	120,615	
			120,615	班級水費。
	2,400	郵電費	2,400	較上年度預算數2,400元，無增減。
	2,400	郵費	2,400	
			2,400	辦理非學校型態實驗教育函寄資料所需郵資費。
52,160	67,860	旅運費	47,090	較上年度預算數67,860元，減少20,770元。
48,160	63,860	國內旅費	43,090	
			10,540	因公市外出差旅費。
			32,550	校外教學隨隊人員出差旅費，7人*3天*1,550元。
4,000	4,000	貨物運費	4,000	
			4,000	成果作品運送費用(各級學校美術班聯合成果展)。
	52,400	印刷裝訂與廣告費	15,000	較上年度預算數52,400元，減少37,400元。
	52,400	印刷及裝訂費	15,000	
			15,000	非學校型態實驗教育會議資料印刷、訪視報告等成果印製費。
792,703	1,009,590	修理保養及保固費	1,151,390	較上年度預算數1,009,590元，增加141,800元。
649,013	742,790	一般房屋修護費	847,790	
			840,000	學校校舍及其他建築物等之修理(31年以上)(75%)。
			7,790	開放學校場地維護(收支對列)。
143,690	266,800	機械及設備修護費	303,600	
			280,000	各項教學設備及其他公用用具等之保養修護(31年以上)(25%)。
			23,600	電腦設備維護費，118部*200元(電腦專案計畫)。
132,454	351,392	一般服務費	352,336	較上年度預算數351,392元，增加944元。
16,096	20,448	佣金、匯費、經理費及手續費	7,392	
			7,392	委託超商代收學雜費手續費，616人*2學期*6元。

臺北市地方教育發展基金－臺北市松山區民族國民小學

基金用途－國民教育計畫明細表

中華民國109年度

單位：新臺幣元

前年度 決算數	上年度 預算數	科 目	本 年 度 預 算 數	說 明
	210,944	計時與計件人員酬金	210,944	
			204,800	閩客語教學支援人員鐘點費，16人*1節*40週*320元。
			6,144	閩客語教學支援人員鐘點費之外聘人員勞、健保及勞退費用。
116,358	120,000	體育活動費	134,000	
			110,000	文康活動費，本校編列教師55人，每人編列2,000元。
			24,000	文康活動費，本校編列特教教師12人，每人編列2,000元。
673,170	1,070,880	專業服務費	1,080,310	較上年度預算數1,070,880元，增加9,430元。
345,780	718,880	講課鐘點、稿費、出席審查及查詢費	703,660	
			28,800	美術班教材編輯費，4班*12月*600元。
			14,400	資源班教材編輯費，2班*12月*600元。
			230,400	外聘美術專長教師鐘點費，720節*320元。
			8,000	資源班講座鐘點費，4節*2,000元(特教班級業務費)。
			10,000	美術班講座鐘點費，5節*2,000元(特教班級業務費)。
			2,560	行為人8小時性平課程鐘點費，8節*320元。
			14,000	性別平等教育研習講座鐘點費，7節*2,000元。
			2,500	校園性別事件調查專家學者出席費，1人次*2,500元。
			9,600	小田園教育講座鐘點費。
			18,000	國小家長教育成長研習講座鐘點費，9節*2,000元。
			110,400	非學校型態實驗教育個人及團體案件委員審查費，1,840件*60元。
			255,000	非學校型態實驗教育會議及訪視所需專家學者出席費，102人次*2,500元。
108,540	98,750	委託檢驗(定)試驗認證費	115,300	
			13,200	飲水機水質檢驗費，11臺*1,200元。
			102,100	公共安全檢查簽證及申報費、消防安全檢測費、電梯年度定檢、電氣保養等(班級業

臺北市地方教育發展基金－臺北市松山區民族國民小學

基金用途－國民教育計畫明細表

中華民國109年度

單位：新臺幣元

前年度 決算數	上年度 預算數	科 目	本 年 度 預 算 數	說 明
	1,800	試務甄選費	1,800	務費)。
			1,800	教師甄選試務費用。
25,900		電腦軟體服務費		
192,950	251,450	其他專業服務費	259,550	
			8,000	學童牙齒保健檢查費。
			20,000	學生輔導指導費。
			45,000	工作人員午餐指導費，10人*9月*500元。
			27,000	學童午餐指導費(3-4年級)，10班*1人*9月*300元。
			11,700	學童午餐指導費(1-2年級)，13班*1人*9月*100元。
			25,200	學童午餐指導費(5-6年級)，7班*1人*9月*400元。
			7,200	美術班學童午餐指導費(5-6年級)，2班*1人*9月*400元。
			5,400	美術班學童午餐指導費(3-4年級)，2班*1人*9月*300元。
			100,800	游泳池水電清潔維護費。
			9,250	開放學校場地保全值勤人員費用(收支對列)。
1,360,833	1,802,000	材料及用品費	1,679,000	
463,335	578,370	使用材料費	470,990	較上年度預算數578,370元，減少107,380元。
463,335	578,370	設備零件	470,990	
			123,500	教學用平板電腦，13部*9,500元(電腦專案計畫)(新增)。
			5,000	輔導諮商輔具1批(輔導室)(班級設備移列)。
			9,600	低音直笛(英式)1支(科任)(班級設備移列)(新增)。
			3,000	次中音直笛(英式)1支(科任)(班級設備移列)(新增)。
			6,000	新型塑鋼面折合式會議桌(180cm*60cm*74cm)，2張*3,000元(總務處)(班級設備移列)(新增)。
			20,800	行動硬碟(2TB 2.5吋)，8臺*2,600元(總務處)

臺北市地方教育發展基金－臺北市松山區民族國民小學

基金用途－國民教育計畫明細表

中華民國109年度

單位：新臺幣元

前年度 決算數	上年度 預算數	科 目	本 年 度 預 算 數	說 明
				(班級設備移列)(新增)。
			30,000	LED智慧檯燈(6W)，30支*1,000元(教務處)(班級設備移列)(新增)。
			5,000	專業競賽用起跑架(中心桿95*8cm)1個(學務處)(班級設備移列)(新增)。
			5,500	裁紙機(A3圓盤式)1臺(輔導室)(班級設備移列)(新增)。
			4,500	護貝機(A3專業型)1臺(輔導室)(班級設備移列)(新增)。
			35,200	遮光捲簾，16個*2,200元(班級設備移列)(新增)。
			26,000	折合椅(45cm*43cm*78cm)，40張*650元(總務處)(班級設備移列)(新增)。
			8,500	講桌(49cm*49cm*117cm)1張(總務處)(班級設備移列)(新增)。
			21,000	畫架(5尺)，30個*700元(藝才班班級設備移列)(新增)。
			7,000	平板電腦專用直立架，5個*1,400元(藝才班班級設備移列)(新增)。
			34,990	各領域教學教具教材等(班級設備移列)(新增)。
			113,400	電腦設備維護及管理費，18班*1年*6,300元(電腦專案計畫)。
			4,000	小田園教育體驗學習用鍋具1組。
			4,000	小田園教育體驗學習用蒸煮電鍋1臺。
			4,000	小田園教育體驗學習用火烤兩用爐1臺。
897,498	1,223,630	用品消耗	1,208,010	較上年度預算數1,223,630元，減少15,620元。
20,999	96,540	辦公(事務)用品	51,350	
			8,800	美術班文具用品(特教班級業務費)。
			6,400	資源班文具用品(特教班級業務費)。
			9,000	小田園教育體驗學習用文具等。
			15,000	辦理綠屋頂計畫所需辦公用品。
			10,000	辦理非學校型態實驗教育所需辦公事務文具用品費用。
			2,150	辦理聯合展所需文具用品(各級學校美術班

臺北市地方教育發展基金－臺北市松山區民族國民小學

基金用途－國民教育計畫明細表

中華民國109年度

單位：新臺幣元

前年度 決算數	上年度 預算數	科 目	本 年 度 預 算 數	說 明
32,562	6,500	報章雜誌	6,500	聯合成果展)。
			5,000	輔導諮商參考圖書(輔導室)(班級設備移列)(新增)。
			1,500	圖書(資源班)(班級設備移列)(新增)。
23,029	20,000	醫療用品(非醫療院所使用)	25,000	
			25,000	健康中心用藥品，30班以下每校基數15,000元，每超一班加1,000元*10班。
820,908	1,100,590	其他用品消耗	1,125,160	
			123,900	專用垃圾袋、消毒藥水、衛生清潔用品及教室佈置費(班級業務費)。
			414,600	教學材料費。
			34,000	弱勢學生用教科書，20人*1,700元。
			61,200	教學用教科書，36班*1,700元。
			40,000	兒童節慶活動費。
			59,400	敬師活動費，99人*600元。
			55,280	美術班教學用材料、用品等(特教班教學材料費)。
			27,640	資源班教學用材料、用品等(特教班教學材料費)。
			59,000	電腦耗材，118部*500元(電腦專案計畫)。
			74,000	運動會佈置用材料、獎牌及獎品等費用，按每班300元*40班計算另加基數62,000元。
			30,000	課後社團活動費。
			940	性別平等教育場地佈置等雜支。
			10,000	小田園教育體驗成果展活動佈置、食材及雜支等。
			34,400	農事體驗實作菜苗、種子、培養土等園藝資材等。
			60,000	辦理綠屋頂計畫所需之種植培養土、有機肥料、花苗、菜苗、及種子等。
			1,200	辦理教師甄試提供工作人員逾時誤餐費用，15人次*80元。
			2,000	國小家長教育成長研習雜支(場地佈置、茶水等)。

臺北市地方教育發展基金－臺北市松山區民族國民小學

基金用途－國民教育計畫明細表

中華民國109年度

單位：新臺幣元

前年度 決算數	上年度 預算數	科 目	本 年 度 預 算 數	說 明
			24,000	非學校型態實驗教育委員會議、初審、複審、決審及訪視所需逾時誤餐費，300人次*80元。
			9,000	辦理非學校型態實驗教育所需茶包、碳粉等耗材雜支。
			2,200	成果展場地佈置等雜支(各級學校美術班聯合成果展)。
			2,400	提供工作人員逾時誤餐費用，30人次*80元(各級學校美術班聯合成果展)。
363,080	387,000	會費、捐助、補助、分攤、照護、救濟與交流活動費	474,000	
	10,000	捐助、補助與獎助	10,000	較上年度預算數10,000元，無增減。
	10,000	獎助學員生給與	10,000	
			10,000	教育關懷獎每校推薦1名學生獎助金。
363,080	377,000	補貼、獎勵、慰問、照護與救濟	464,000	較上年度預算數377,000元，增加87,000元。
363,080	377,000	其他補貼、獎勵、慰問、照護與救濟	464,000	
			200,000	清寒學生餐費補助，20人*200日*50元。
			43,000	本市市民第3胎就讀國小教育補助費，43人*1,000元。
			16,000	弱勢學生冷氣使用費補助費用，20人*1年*800元(新增)。
			204,800	補助學校午餐使用有機蔬菜計畫，640人*40週*1次*8元。
			200	配合預算編列至千元，增列進位數200元。
234,263	362,000	其他	380,000	
234,263	362,000	其他支出	380,000	較上年度預算數362,000元，增加18,000元。
234,263	362,000	其他	380,000	
			22,400	國小游泳檢測未通過學生暑期游泳訓練班報名費，4班x5,600元。
			126,000	執行學生路隊安全導護費及義工保險費，5人*2學期*20週*5日*2次*63元。
			600	配合預算編列至千元，增列進位數600元。
			154,000	舉辦學童學藝、校際各項活動車資及獎品暨教學材料等學生活動費用，770人*2學期

臺北市地方教育發展基金－臺北市松山區民族國民小學

基金用途－國民教育計畫明細表

中華民國109年度

單位：新臺幣元

前年度 決算數	上年度 預算數	科 目	本 年 度 預 算 數	說 明
			77,000	*100元。 班級自治費，770人*2學期*50元。

臺北市地方教育發展基金－臺北市松山區民族國民小學

基金用途－學前教育計畫明細表

中華民國109年度

單位：新臺幣元

前年度 決算數	上年度 預算數	科 目	本 年 度 預 算 數	說 明
15,698,929	17,217,000	合計	15,754,000	
15,523,753	16,889,000	用人費用	15,359,000	
10,999,001	11,734,740	正式員額薪資	10,750,740	較上年度預算數11,734,740元，減少984,000元。
10,640,561	10,990,740	職員薪金	10,006,740	10,006,740 教職員13人及教保員1人薪金(詳用人費用彙計表)(含教育部補助款教保員381,980元)。
358,440	744,000	工員工資	744,000	744,000 工員2人工資(詳用人費用彙計表)。
81,536	136,281	超時工作報酬	128,937	較上年度預算數136,281元，減少7,344元。
81,536	136,281	加班費	128,937	128,937 不休假出勤加班費。
2,287,964	2,848,843	獎金	2,499,843	較上年度預算數2,848,843元，減少349,000元。
1,067,963	1,382,000	考績獎金	1,156,000	1,156,000 依考績法規定核發之獎金。
1,220,001	1,466,843	年終獎金	1,343,843	1,343,843 依規定於年節加發之獎金。
926,347	981,792	退休及卹償金	869,472	較上年度預算數981,792元，減少112,320元。
904,531	958,752	職員退休及離職金	846,432	846,432 提撥退撫基金。
21,816	23,040	工員退休及離職金	23,040	23,040 提撥勞工退休準備金。
1,228,905	1,187,344	福利費	1,110,008	較上年度預算數1,187,344元，減少77,336元。
1,060,905	1,020,804	分擔員工保險費	927,468	927,468 分擔公保、勞保、健保費。
1,720	6,020	傷病醫藥費	6,020	4,300 幼兒園教保人員健康檢查費，5人*860元。 1,720 幼兒園廚工健康檢查，2人*860元。
134,280	128,520	員工通勤交通費	128,520	15,120 教保員、廚工上下班交通費，2人*12月*1段630元。 113,400 幼教教師上下班交通費，9人*10月*2段

臺北市地方教育發展基金－臺北市松山區民族國民小學

基金用途－學前教育計畫明細表

中華民國109年度

單位：新臺幣元

前年度 決算數	上年度 預算數	科 目	本 年 度 預 算 數	說 明
				1,260元。
32,000	32,000	其他福利費	48,000	
			48,000	休假旅遊補助費。
79,088	122,000	服務費用	88,000	
	30,816	水電費		較上年度預算數30,816元，減少30,816元。
	30,816	工作場所水費		
26,378	37,184	一般服務費	33,728	較上年度預算數37,184元，減少3,456元。
1,998	5,184	佣金、匯費、經理費及手續費	1,728	
			1,728	委託超商代收學雜費手續費，144人*2學期*6元。
24,380	32,000	體育活動費	32,000	
			26,000	文康活動費，本校編列幼教教師13人，每人編列2,000元。
			6,000	文康活動費，本校編列契約進用教保員1人、廚工2人，合計3人，每人編列2,000元（上述人員係幼托整合前得編列文康活動費之人員）。
52,710	54,000	專業服務費	54,272	較上年度預算數54,000元，增加272元。
52,710	54,000	其他專業服務費	54,272	
			54,000	學童午餐指導費，6班*2人*9月*500元。
			272	配合預算編列至千元，增列進位數272元。
64,963	49,000	材料及用品費	139,000	
23,750		使用材料費	95,800	新增項目
23,750		設備零件	95,800	
			4,000	擴大機(20瓦教學功率)1臺(幼兒園設備移列)(新增)。
			26,600	簡報器，7支*3,800元(幼兒園設備移列)(新增)。
			4,800	佩戴式無線發射器(含頭戴式耳麥)1個(幼兒園設備移列)(新增)。
			3,800	藍芽無線麥克風(含頭戴式耳麥)1個(幼兒園設備移列)(新增)。
			2,600	隨身硬碟(2TB 2.5吋)1臺(幼兒園設備移列)(新增)。

臺北市地方教育發展基金－臺北市松山區民族國民小學

基金用途－學前教育計畫明細表

中華民國109年度

單位：新臺幣元

前年度 決算數	上年度 預算數	科 目	本 年 度 預 算 數	說 明
			54,000	幼兒園益智教材教具等(幼兒園設備移列)(新增)。
41,213	49,000	用品消耗	43,200	較上年度預算數49,000元，減少5,800元。
	5,800	報章雜誌		
41,213	43,200	其他用品消耗	43,200	
			43,200	消毒藥水、衛生清潔用品及教室佈置費等(班級業務費)。
9,045	61,000	會費、捐助、補助、分攤、照護、救濟與交流活動費	72,000	
9,045	61,000	補貼、獎勵、慰問、照護與救濟	72,000	較上年度預算數61,000元，增加11,000元。
9,045	61,000	其他補貼、獎勵、慰問、照護與救濟	72,000	
			23,266	低收入戶家庭幼生月費補助，1人*2學期*11,633元。
			18,090	危機家庭幼生餐點費補助，1人*9月*2,010元。
			29,760	補助學校午餐使用有機蔬菜計畫，155人*40週*1次*4.8元。
			884	配合預算編列至千元，增列進位數884元。
22,080	96,000	其他	96,000	
22,080	96,000	其他支出	96,000	較上年度預算數96,000元，無增減。
22,080	96,000	其他	96,000	
			96,000	幼兒導護費。

臺北市地方教育發展基金－臺北市松山區民族國民小學

基金用途－一般行政管理計畫明細表

中華民國109年度

單位：新臺幣元

前年度 決算數	上年度 預算數	科 目	本 年 度 預 算 數	說 明
13,514,177	16,100,000	合計	16,739,000	
12,536,572	14,876,000	用人費用	15,470,000	
8,244,011	9,696,000	正式員額薪資	10,080,000	較上年度預算數9,696,000元，增加384,000元。
5,963,171	7,572,000	職員薪金	7,956,000	7,956,000 教職員11人薪金(詳用人費用彙計表)。
1,177,980	1,092,000	工員工資	1,092,000	1,092,000 工員3人工資(詳用人費用彙計表)。
1,102,860	1,032,000	警餉	1,032,000	1,032,000 校警2人薪金(詳用人費用彙計表)。
1,048		聘僱及兼職人員薪資		
1,048		兼職人員酬金		
318,141	542,884	超時工作報酬	558,464	較上年度預算數542,884元，增加15,580元。
318,141	542,884	加班費	558,464	530,598 不休假出勤加班費。 6,833 適用勞基法人員國定假日加班費。 21,033 颱風輪值及行政業務加班費(統籌業務費)。
2,054,703	2,561,500	獎金	2,673,500	較上年度預算數2,561,500元，增加112,000元。
1,103,906	1,349,500	考績獎金	1,413,500	1,413,500 依考績法規定核發之獎金。
950,797	1,212,000	年終獎金	1,260,000	1,260,000 依規定於年節加發之獎金。
785,283	813,888	退休及卹償金	847,584	較上年度預算數813,888元，增加33,696元。
542,049	726,528	職員退休及離職金	760,224	760,224 提撥退撫基金。
243,234	87,360	工員退休及離職金	87,360	87,360 提撥勞工退休準備金。
1,133,386	1,261,728	福利費	1,310,452	較上年度預算數1,261,728元，增加48,724元。
805,733	885,648	分擔員工保險費	918,372	918,372 分擔公保、勞保、健保費。
122,136	136,080	員工通勤交通費	136,080	136,080 職員、技工、工友上下班交通費，9人*12月

臺北市地方教育發展基金－臺北市松山區民族國民小學

基金用途－一般行政管理計畫明細表

中華民國109年度

單位：新臺幣元

前年度 決算數	上年度 預算數	科 目	本 年 度 預 算 數	說 明
205,517	240,000	其他福利費	256,000	*2段1,260元。
			256,000	休假旅遊補助費。
645,735	822,000	服務費用	824,000	
12,000	12,000	郵電費	12,000	較上年度預算數12,000元，無增減。
12,000	12,000	電話費	12,000	
			12,000	校園安全保全專線電話費用等。
179,820	190,000	一般服務費	192,000	較上年度預算數190,000元，增加2,000元。
153,000	160,000	外包費	160,000	
			160,000	消化超額職工4人(技工、工友)業務外包費。
26,820	30,000	體育活動費	32,000	
			32,000	文康活動費，本校編列職員11人、工員3人、校警2人，合計16人，每人編列2,000元。
381,915	548,000	專業服務費	548,000	較上年度預算數548,000元，無增減。
381,915	548,000	其他專業服務費	548,000	
			548,000	校園安全機械定點、機動巡邏等保全費用。
72,000	72,000	公共關係費	72,000	較上年度預算數72,000元，無增減。
72,000	72,000	公共關係費	72,000	
			72,000	校長特別費，12月*6,000元。
330,870	401,000	材料及用品費	444,000	
330,870	401,000	用品消耗	444,000	較上年度預算數401,000元，增加43,000元。
315,870	395,000	辦公(事務)用品	433,400	
			432,448	本校奉核定普通班30班、美術班4班、附設幼兒園6班，統籌業務費計算如下：1290元*15班*12月=232,200元，810元*15班*12月=145,800元，640元*10班*12月=76,800元，以上合計454,800元，除依實際需求移列加班費21,352元及會費1,000元外，其餘如列數。
			952	配合預算編列至千元，增列進位數952元。
15,000	6,000	服裝	10,600	
			3,000	校警夏服，2人*1套*1,500元(成立第35年)。

臺北市地方教育發展基金－臺北市松山區民族國民小學

基金用途－一般行政管理計畫明細表

中華民國109年度

單位：新臺幣元

前年度 決算數	上年度 預算數	科 目	本 年 度 預 算 數	說 明
			200	校警襪子，2雙*100元。
			2,200	校警皮鞋，2人*1雙*1,100元。
			800	校警服裝配備，2人*400元。
			4,400	校警冬服，2人*1套*2,200元(新增)。
1,000	1,000	會費、捐助、補助、分攤、照護 、救濟與交流活動費	1,000	
1,000	1,000	會費	1,000	較上年度預算數1,000元，無增減。
1,000	1,000	職業團體會費	1,000	
			1,000	護理師1人公會會費(統籌業務費)。

臺北市地方教育發展基金－臺北市松山區民族國民小學

基金用途－建築及設備計畫明細表

中華民國109年度

單位：新臺幣元

前年度 決算數	上年度 預算數	科 目	本 年 度 預 算 數	說 明
10,808,640	7,621,000	合計	8,474,000	
10,808,640	7,621,000	購建固定資產、無形資產及非理財 目的之長期投資	8,474,000	
1,941,498	1,868,000	購建固定資產	7,870,000	
1,941,498	1,868,000	一般建築及設備計畫	7,870,000	
		操場跑道及周邊設施修建 工程	6,500,000	
		興建土地改良物	6,500,000	
			5,949,541	一、施工費。
			431,468	二、委託技術服務費(總包價 法)。
			118,991	三、工程管理費(按施工費約 2%提列)。
		校園前瞻基礎建設	510,000	
		購置機械及設備	510,000	
			510,000	新購無線基地台，34臺*15,000 元(電腦專案計畫)。
		班級設備	204,000	
		購置機械及設備	11,000	
			11,000	新購行動微型投影機(105流明)1臺(輔導室)。
		購置雜項設備	193,000	
			88,000	新購圖書紫外線除菌機(除菌 能量：三管總出力達42W)1臺(圖書館)。
			91,000	新購棒球護網架(附輪) (200*200cm)，7座*13,000元(學 務處)。
			14,000	新購奧福箱型木琴(含木琴架) (13全音及9半音)1組(科任)。
		特殊班設備	68,000	
		購置機械及設備	22,000	
			22,000	新購行動微型投影機(105流明)，2臺*11,000元(藝才班、特殊 班)。
		購置雜項設備	46,000	
			15,000	新購晾畫架(網架規格

臺北市地方教育發展基金－臺北市松山區民族國民小學

基金用途－建築及設備計畫明細表

中華民國109年度

單位：新臺幣元

前年度 決算數	上年度 預算數	科 目	本 年 度 預 算 數	說 明
				100cm*100cm)1個(藝才班)。
			10,000	新購除濕機(除濕能力10L/日)1 臺(藝才班)。
			21,000	新購65吋液晶顯示器(4K)1臺(特殊班)。
1,267,098	641,000	資訊設備	568,000	
1,267,098	641,000	購置機械及設備	568,000	
			450,000	汰舊換新個人電腦，18部 *25,000元(電腦專案計畫)。
			118,000	汰舊換新網路及資訊周邊設備 (電腦專案計畫)。
		幼兒園設備	20,000	
		購置機械及設備	20,000	
			20,000	新購相機(類單眼，2010萬畫素)1臺(幼兒園)。
674,400	1,227,000	校園設備		
431,560	232,000	購置機械及設備		
242,840	995,000	購置雜項設備		
10,100	36,000	購置無形資產	36,000	
10,100	36,000	一般建築及設備計畫	36,000	
10,100	36,000	資訊設備	36,000	
10,100	36,000	購置電腦軟體	36,000	
			36,000	電腦教學軟體費(電腦專案計 畫)。
8,857,042	5,717,000	遞延支出	568,000	
8,857,042	5,717,000	一般建築及設備計畫	568,000	
		自來水管汰換工程	568,000	
		其他遞延支出	568,000	
			525,000	一、施工費。
			33,075	二、委託技術服務費(總包價 法)。
			9,925	三、工程管理費(按施工費約 2%提列)。
8,857,042	5,717,000	校園整修工程		
8,695,156	5,717,000	遞延修繕房屋建築支出		
161,886		其他遞延支出		

本 頁 空 白

預算參考表

臺北市地方教育發展基金－臺北市松山區民族國民小學

預計平衡表

中華民國109年12月31日

單位：新臺幣千元

107年(前年) 12月31日 決算數	科 目	109年12月31日 預計數	108年12月31日 預計數	比較增減(-)
3,234,788	資產合計	3,223,305	3,225,658	-2,353
3,234,788	資產	3,223,305	3,225,658	-2,353
20,377	流動資產	8,894	11,247	-2,353
20,097	現金	8,614	10,967	-2,353
20,097	銀行存款	8,614	10,967	-2,353
280	預付款項	280	280	
280	預付費用	280	280	
3,537	投資、長期應收款項、貸墊款及準備金	3,537	3,537	
3,537	準備金	3,537	3,537	
3,040	退休及離職準備金	3,040	3,040	
496	其他準備金	496	496	
3,210,874	其他資產	3,210,874	3,210,874	
3,210,874	什項資產	3,210,874	3,210,874	
22	暫付及待結轉帳項	22	22	
3,210,853	代管資產	3,210,853	3,210,853	
3,234,788	負債及基金餘額合計	3,223,305	3,225,658	-2,353
3,222,309	負債	3,222,309	3,222,309	
7,205	流動負債	7,205	7,205	
7,205	應付款項	7,205	7,205	
7,122	應付代收款	7,122	7,122	
83	應付費用	83	83	
3,215,104	其他負債	3,215,104	3,215,104	
3,215,104	什項負債	3,215,104	3,215,104	
1,211	存入保證金	1,211	1,211	
3,040	應付退休及離職金	3,040	3,040	
3,210,853	應付代管資產	3,210,853	3,210,853	
	暫收及待結轉帳項			
12,478	基金餘額	995	3,348	-2,353
12,478	基金餘額	995	3,348	-2,353
12,478	基金餘額	995	3,348	-2,353
12,478	累積餘額	995	3,348	-2,353

註：1.信託代理與保證資產(負債)前年度決算數262,103元，上年度預計數262,103元，本年度預計數262,103元。

2.或有資產(負債)0元。

3.本基金自93年度起，本固定項目分開原則，將屬長期固定帳項，包括固定資產24,301,377元、無形資產66,957元及長期債務0元等，另立帳類管理，未納入本表。

臺北市地方教育發展基金一

各項費用

中華民國

前年度 決算數	上年度 預算數	計畫別		合計	國民教育計畫
		用途別科目			
146,418,687	144,934,000	合計		149,571,000	108,604,000
129,694,967	129,377,000	用人費用		133,098,000	102,269,000
69,477,939	67,882,740	正式員額薪資		69,910,740	49,080,000
66,838,659	65,014,740	職員薪金		67,042,740	49,080,000
1,536,420	1,836,000	工員工資		1,836,000	
1,102,860	1,032,000	警餉		1,032,000	
680,053	732,160	聘僱及兼職人員薪資		971,520	971,520
680,053	732,160	兼職人員酬金		971,520	971,520
904,014	1,293,865	超時工作報酬		1,286,191	598,790
904,014	1,293,865	加班費		1,286,191	598,790
14,785,565	17,412,843	獎金		17,816,343	12,643,000
6,847,659	8,927,500	考績獎金		9,077,500	6,508,000
7,937,906	8,485,343	年終獎金		8,738,843	6,135,000
35,160,480	33,296,603	退休及卹償金		34,284,635	32,567,579
34,895,430	33,186,203	職員退休及離職金		34,174,235	32,567,579
265,050	110,400	工員退休及離職金		110,400	
8,686,916	8,758,789	福利費		8,828,571	6,408,111
6,574,434	5,794,572	分擔員工保險費		5,923,884	4,078,044
182,220	274,020	傷病醫藥費		274,020	268,000
694,746	714,420	員工通勤交通費		714,420	449,820
1,235,516	1,975,777	其他福利費		1,916,247	1,612,247
3,528,946	4,777,000	服務費用		4,714,000	3,802,000
1,153,636	1,309,294	水電費		1,153,474	1,153,474
1,032,859	1,154,402	工作場所電費		1,032,859	1,032,859
120,777	154,892	工作場所水費		120,615	120,615
12,000	14,400	郵電費		14,400	2,400
	2,400	郵費		2,400	2,400
12,000	12,000	電話費		12,000	
52,160	67,860	旅運費		47,090	47,090
48,160	63,860	國內旅費		43,090	43,090
4,000	4,000	貨物運費		4,000	4,000

臺北市松山區民族國民小學

彙計表

109年度

單位：新臺幣元

學前教育計畫	一般行政管理計畫	建築及設備計畫			
15,754,000	16,739,000	8,474,000			
15,359,000	15,470,000				
10,750,740	10,080,000				
10,006,740	7,956,000				
744,000	1,092,000				
	1,032,000				
128,937	558,464				
128,937	558,464				
2,499,843	2,673,500				
1,156,000	1,413,500				
1,343,843	1,260,000				
869,472	847,584				
846,432	760,224				
23,040	87,360				
1,110,008	1,310,452				
927,468	918,372				
6,020					
128,520	136,080				
48,000	256,000				
88,000	824,000				
	12,000				
	12,000				

臺北市地方教育發展基金一

各項費用

中華民國

前年度 決算數	上年度 預算數	計畫別	合計	國民教育計畫
		用途別科目		
	52,400	印刷裝訂與廣告費	15,000	15,000
	52,400	印刷及裝訂費	15,000	15,000
792,703	1,009,590	修理保養及保固費	1,151,390	1,151,390
649,013	742,790	一般房屋修護費	847,790	847,790
143,690	266,800	機械及設備修護費	303,600	303,600
338,652	578,576	一般服務費	578,064	352,336
18,094	25,632	佣金、匯費、經理費及手續費	9,120	7,392
153,000	160,000	外包費	160,000	
	210,944	計時與計件人員酬金	210,944	210,944
167,558	182,000	體育活動費	198,000	134,000
1,107,795	1,672,880	專業服務費	1,682,582	1,080,310
345,780	718,880	講課鐘點、稿費、出席審查及查詢費	703,660	703,660
108,540	98,750	委託檢驗(定)試驗認證費	115,300	115,300
	1,800	試務甄選費	1,800	1,800
25,900		電腦軟體服務費		
627,575	853,450	其他專業服務費	861,822	259,550
72,000	72,000	公共關係費	72,000	
72,000	72,000	公共關係費	72,000	
1,756,666	2,252,000	材料及用品費	2,262,000	1,679,000
487,085	578,370	使用材料費	566,790	470,990
487,085	578,370	設備零件	566,790	470,990
1,269,581	1,673,630	用品消耗	1,695,210	1,208,010
336,869	491,540	辦公(事務)用品	484,750	51,350
32,562	12,300	報章雜誌	6,500	6,500
15,000	6,000	服裝	10,600	
23,029	20,000	醫療用品(非醫療院所使用)	25,000	25,000
862,121	1,143,790	其他用品消耗	1,168,360	1,125,160
10,808,640	7,621,000	購建固定資產、無形資產及非理財目的之長期投資	8,474,000	
1,941,498	1,868,000	購建固定資產	7,870,000	
		興建土地改良物	6,500,000	
1,698,658	873,000	購置機械及設備	1,131,000	

臺北市松山區民族國民小學

彙計表

109年度

單位：新臺幣元

學前教育計畫	一般行政管理計畫	建築及設備計畫			
33,728	192,000				
1,728					
	160,000				
32,000	32,000				
54,272	548,000				
54,272	548,000				
	72,000				
	72,000				
139,000	444,000				
95,800					
95,800					
43,200	444,000				
	433,400				
	10,600				
43,200					
		8,474,000			
		7,870,000			
		6,500,000			
		1,131,000			

臺北市地方教育發展基金一

各項費用

中華民國

前年度 決算數	上年度 預算數	計畫別	合計	國民教育計畫
		用途別科目		
242,840	995,000	購置雜項設備	239,000	
10,100	36,000	購置無形資產	36,000	
10,100	36,000	購置電腦軟體	36,000	
8,857,042	5,717,000	遞延支出	568,000	
8,695,156	5,717,000	遞延修繕房屋建築支出		
161,886		其他遞延支出	568,000	
373,125	449,000	會費、捐助、補助、分攤、照護、救濟 與交流活動費	547,000	474,000
1,000	1,000	會費	1,000	
1,000	1,000	職業團體會費	1,000	
	10,000	捐助、補助與獎助	10,000	10,000
	10,000	獎助學員生給與	10,000	10,000
372,125	438,000	補貼、獎勵、慰問、照護與救濟	536,000	464,000
372,125	438,000	其他補貼、獎勵、慰問、照護與救濟	536,000	464,000
256,343	458,000	其他	476,000	380,000
256,343	458,000	其他支出	476,000	380,000
256,343	458,000	其他	476,000	380,000

臺北市松山區民族國民小學

彙計表

109年度

單位：新臺幣元

學前教育計畫	一般行政管理計畫	建築及設備計畫			
		239,000			
		36,000			
		36,000			
		568,000			
		568,000			
72,000	1,000				
	1,000				
	1,000				
72,000					
72,000					
96,000					
96,000					
96,000					

臺北市地方教育發展基金－臺北市松山區民族國民小學

員工人數彙計表

中華民國109年度

單位：人

計 畫 及 項 目	上年度最高可 進用員額數	本年度 增減(-)數	本年度最高可 進用員額數	說 明
合計	91	8	99	
國民教育計畫部分	60	7	67	
正式職員	60	7	67	
學前教育計畫部分	16		16	
正式職員	14		14	
正式工員	2		2	
一般行政管理計畫部分	15	1	16	
正式職員	12	1	13	
正式工員	3		3	

- 註：1.本表不包含臨時工員人數。
 2.本表臨時職員係指奉准有案之約聘僱人員。
 3.外包費編列消化超額職工4人業務外包費，計16萬元。
 4.計時與計件人員酬金編列閩客語教學支援人員鐘點費，計21萬944元。

本 頁 空 白

臺北市地方教育發展基金一

用人費用

中華民國

計畫及項目	合計	正式 員額 薪資	聘僱 人員 薪資	超時 工作 報酬	津貼	獎 金		
						年終獎金	考績獎金	其他
合計	133,098,000	69,910,740		1,286,191		8,738,843	9,077,500	
國民教育計畫	102,269,000	49,080,000		598,790		6,135,000	6,508,000	
職員薪金	49,080,000	49,080,000						
兼職人員 酬金	971,520							
加班費	598,790			598,790				
考績獎金	6,508,000						6,508,000	
年終獎金	6,135,000					6,135,000		
職員退休 及離職金	32,567,579							
分擔員工 保險費	4,078,044							
傷病醫藥 費	268,000							
員工通勤 交通費	449,820							
其他福利 費	1,612,247							
學前教育計畫	15,359,000	10,750,740		128,937		1,343,843	1,156,000	
職員薪金	10,006,740	10,006,740						
工員工資	744,000	744,000						
加班費	128,937			128,937				
考績獎金	1,156,000						1,156,000	
年終獎金	1,343,843					1,343,843		
職員退休 及離職金	846,432							
工員退休 及離職金	23,040							
分擔員工 保險費	927,468							
傷病醫藥 費	6,020							
員工通勤 交通費	128,520							

臺北市松山區民族國民小學

彙計表

109年度

單位：新臺幣元

退休及卹償金		資遣費	福 利 費					提繳費	兼任 人員 用人 費用
退休金	卹償金		分擔 保險費	傷病 醫藥費	提撥 福利金	員工通勤 交通費	其他		
34,284,635			5,923,884	274,020		714,420	1,916,247	971,520	
32,567,579			4,078,044	268,000		449,820	1,612,247	971,520	
32,567,579			4,078,044	268,000		449,820	1,612,247	971,520	
869,472			927,468	6,020		128,520	48,000		
846,432									
23,040			927,468	6,020		128,520			

臺北市地方教育發展基金一

用人費用

中華民國

計畫及項目	合計	正式 員額 薪資	聘僱 人員 薪資	超時 工作 報酬	津貼	獎 金		
						年終獎金	考績獎金	其他
其他福利費	48,000							
一般行政管理計畫	15,470,000	10,080,000		558,464		1,260,000	1,413,500	
職員薪金	7,956,000	7,956,000						
工員工資	1,092,000	1,092,000						
警餉	1,032,000	1,032,000						
加班費	558,464			558,464				
考績獎金	1,413,500						1,413,500	
年終獎金	1,260,000					1,260,000		
職員退休及離職金	760,224							
工員退休及離職金	87,360							
分擔員工保險費	918,372							
員工通勤交通費	136,080							
其他福利費	256,000							

- 註：1.本表不包含臨時工員薪津。
 2.本表兼任人員用人費用，係學校教職員兼課或請假代課鐘點費。
 3.外包費編列消化超額職工4人業務外包費，計16萬元。
 4.計時與計件人員酬金編列閩客語教學支援人員鐘點費，計21萬944元。

臺北市松山區民族國民小學

彙計表

109年度

單位：新臺幣元

退休及卹償金		資遣費	福 利 費					提繳費	兼任人員用人費用
退休金	卹償金		分擔保險費	傷病醫藥費	提撥福利金	員工通勤交通費	其他		
847,584			918,372			136,080	48,000 256,000		
760,224									
87,360			918,372			136,080	256,000		

臺北市地方教育發展基金－臺北市松山區民族國民小學

單位（或計畫）成本分析表

中華民國109年度

單位：新臺幣千元

計 畫 別	單 位	單位成本(元)或 平均利(費)率	數 量	預 算 數	說 明
合計				149,571	
國民教育計畫				108,604	
學前教育計畫				15,754	
一般行政管理計畫				16,739	
建築及設備計畫				8,474	

臺北市地方教育發展基金－臺北市松山區民族國民小學

5年來主要業務計畫分析表

中華民國109年度

單位：新臺幣千元

年度及項目	單位	數量	單位成本(元)或 平均利(費)率	金額	說明
(本)年度預算數					
國民教育計畫				108,604	
學前教育計畫				15,754	
(上)年度預算數					
國民教育計畫				103,996	
學前教育計畫				17,217	
(前)年度決算數					
國民教育計畫				106,397	
學前教育計畫				15,699	
(106)年度決算數					
國民教育計畫				100,980	
學前教育計畫				13,549	
(105)年度決算數					
國民教育計畫				109,456	
學前教育計畫				12,617	

臺北市地方教育發展基金－臺北市松山區民族國民小學

資本資產明細表

中華民國109年度

單位：新臺幣千元

項 目	取得成本 (期初餘額)	以前年度 累計折舊/ 長期投資 評 價	本 年 度 變 動				主要增減 原因說明	本年度累計折 舊/長期投資 評價變動數	期末餘額
			增加		減少				
			金額	類型	金額	類型			
合計	46,799	25,617	7,906		6		4,713	24,368	
土地改良物	5,450	665	6,500	增置			430	10,854	
房屋及建築	285	91					22	171	
機械及設備	22,472	14,743	1,131	增置			2,365	6,495	
交通及運輸 設備	2,768	1,607					380	781	
雜項設備	15,787	8,510	239	增置			1,516	6,000	
電腦軟體	37		36	增置	6	無形資 產攤銷		67	