

中華民國 112 年度

4-0501403

臺北市總預算案

臺北市政府教育局主管

臺北市地方教育發展基金

臺北市松山區民族國民小學附屬單位預算之分預算

(特別收入基金)

臺北市松山區民族國民小學編

# 臺北市地方教育發展基金－臺北市松山區民族國民小學

## 目 次

中華民國112年度

一、財務摘要 .....	第 1 頁
二、業務計畫及預算概要 .....	第 3 -12 頁
三、預算主要表	
(一) 基金來源、用途及餘絀預計表 .....	第 13 頁
(二) 現金流量預計表 .....	第 14 頁
四、預算明細表	
(一) 基金來源－服務收入明細表 .....	第 15 頁
(二) 基金來源－財產處分收入明細表 .....	第 16 頁
(三) 基金來源－其他財產收入明細表 .....	第 17 頁
(四) 基金來源－公庫撥款收入明細表 .....	第 18 頁
(五) 基金來源－學雜費收入明細表 .....	第 19 頁
(六) 基金來源－雜項收入明細表 .....	第 20 頁
(七) 基金用途－國民教育計畫明細表 .....	第 21 -29 頁
(八) 基金用途－學前教育計畫明細表 .....	第 30 頁
(九) 基金用途－一般行政管理計畫明細表 .....	第 31 -32 頁
(十) 基金用途－建築及設備計畫明細表 .....	第 33 -34 頁
五、預算參考表	
(一) 預計平衡表 .....	第 35 頁
(二) 各項費用彙計表 .....	第 36 -41 頁
(三) 員工人數彙計表 .....	第 42 頁
(四) 用人費用彙計表 .....	第 44 -45 頁
(五) 單位（或計畫）成本分析表 .....	第 46 頁
(六) 5年來主要業務計畫分析表 .....	第 47 頁

臺北市地方教育發展基金－臺北市松山區民族國民小學

目 次

中華民國112年度

(七) 資本資產明細表 .....	第 48 頁
-------------------	--------

# 臺北市地方教育發展基金－臺北市松山區民族國民小學

## 財務摘要

中華民國112年度

單位：新臺幣千元

項 目	本 年 度	上 年 度	比較增減數	%
經營成績：				
基金來源	168,031	161,596	6,435	3.98
基金用途	168,584	162,648	5,936	3.65
賸餘(短絀)	-553	-1,052	499	--
餘絀情形：				
基金餘額	2,939	3,492	-553	-15.84
現金流量(註)：				
現金及約當現金之淨增(減)	-553	-1,052	499	--

附註：現金流量係採現金及約當現金基礎，包括現金及自投資日起3個月內到期或清償之債權證券。

本 頁 空 白

# 業務計畫及預算概要

# 臺北市地方教育發展基金－臺北市松山區民族國民小學

## 業務計畫及預算概要

中華民國 112 年度

### 壹、基金概況

#### 一、設立宗旨及願景：

- (一) 本校遵照憲法第 158 條及 160 條規定，教育文化應發展國民之民族精神、自治精神，國民道德與健全體格、科學及生活智能，以培養學童八大學習領域及十大基本能力。
- (二) 本校自 91 年度起依教育經費編列與管理法第 13 條規定設置「臺北市地方教育發展基金」，以促進教育健全發展，提昇教育經費運用績效。
- (三) 本校經營主軸為美感民族，69 年成立全台第一所美術班，美術資優教育為學校特色課程之一，104 年更獲得藝術教育貢獻獎殊榮。近年來致力推動美感校園計畫，美化校園學習環境；另積極推動國際交流活動，培養學童國際觀。

#### 二、施政重點：

- (一) 開啟多元智慧：尊重每個學生獨特的個性，以多元智慧的觀點協助他找到生命的亮點，肯定天生我才必有用，能知於學，樂於學。
- (二) 培養生活能力：培養學生帶得走的公民關鍵能力，強化自我管理、閱讀理解、理性批判、問題解決、奉獻服務、溝通表達等核心素養。
- (三) 蘊育人文情懷：在溫馨開放的校園文化中，孕育人文情懷，學會尊重、包容；建構生命的價值、完成人性的開展。
- (四) 建置溫馨民主的校園文化：
  1. 以參與式管理、落實行政、教師會、家長會三者的良性互動。
  2. 以學生第一，教學優先的觀念提昇行政服務效率。
  3. 放下威權心態，開啟校園民主之風氣。
- (五) 推動適性教學：
  1. 運用小班優勢，採多元化、活潑化的教學及評量。
  2. 運用校內、外資源，加強多元學習能力。
  3. 關懷相對弱勢學生之教學及輔導。
  4. 推動行動學習，充實學生運用資訊之知能，並提昇教師運用學習載具教學之能力。
- (六) 辦理發展性的訓輔活動：
  1. 辦理各項活動、競賽及展演。

# 臺北市地方教育發展基金－臺北市松山區民族國民小學

## 業務計畫及預算概要

中華民國 112 年度

2. 推動校內外學習服務。
3. 發展績優社團及校隊，如巧固球隊、田徑隊、打擊樂團、羽球社團及桌球社團等。
4. 加強新興領域教育的辦理，並融入各科教學以收成效。

### 三、組織概況：

本校設置校長 1 人，綜理全校校務，下設教務處、學生事務處、總務處、輔導室、會計室、人事室及幼兒園等單位。

內部分層業務如下：

(一) 教務處：秉承校長之命，辦理全校教務事項。

1. 教學組：掌理課程編排、課業考查、學藝競賽、教學研究、教師進修、差假、教師調代課及缺補課之查核等事項。
2. 註冊組：掌理註冊、編班、轉學、學籍保管、各項獎助學金補助及成績考查等有關學籍事項。
3. 設備組：掌理教科書編選、教學用具之管理、保管及出版學校刊物等事項。
4. 資訊組：掌理電腦設備及區域網路之管理、保管等事項。

(二) 學生事務處：秉承校長之命，辦理全校學生事務事項。

1. 訓育組：掌理訓育計畫之擬定及辦理各類訓育等活動。
2. 體育組：掌理學生體育活動、體格鍛鍊等事項。
3. 生教組：掌理學生日常生活常規，辦理交通導護等事項。
4. 衛生組：掌理健康檢查，個人及環境衛生檢查、保健等事項。

(三) 總務處：秉承校長之命，辦理全校總務事項。

1. 事務組：掌理校舍、校具、財產、物品採購保管、工程發包、監工及驗收等事項。
2. 文書組：掌理文件收發登錄、撰擬繕校、典守學校印信、檔案保管、整理各項會議紀錄及校史等事項。
3. 出納組：掌管現金、零用金、票據、契約之保管等收支事項，辦理員工薪津發放及各項扣繳單據證明等。

(四) 輔導室：秉承校長之命，辦理全校學生學習輔導、生活輔導、生涯輔導等事項。

1. 輔導組：掌理學生個案、建立學習輔導、生活輔導、生涯輔導及



# 臺北市地方教育發展基金－臺北市松山區民族國民小學

## 業務計畫及預算概要

中華民國 112 年度

兩性教育、親職教育等事項。

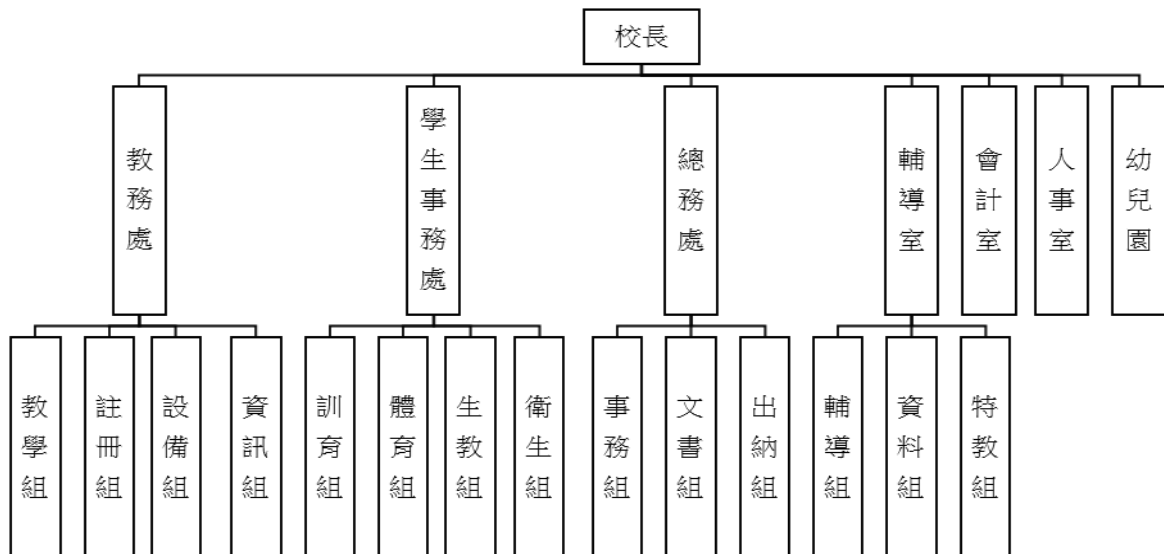
2. 資料組：辦理輔導資料搜集建檔、組訓愛心家長、實施測驗、社區人力整合、出版親職刊物等事項。

3. 特教組：擬訂特殊教育計畫章則、親師輔導諮詢、特教班甄選鑑別、實施各項診斷測驗、特教兒童追蹤輔導等事項。

(五) 會計室：秉承上級主計機關之監督與指導，並受校長之指揮，依法辦理歲計、會計、統計等事項。

(六) 人事室：秉承上級人事機關之監督與指導，並受校長之指揮，依法辦理人事管理查核等事項。

(七) 幼兒園：秉承校長之命，綜理園務、規劃幼兒教學、保育、環境與各項措施。



#### 四、基金歸類及屬性：

本校地方教育發展基金依據教育經費編列與管理法第 13 條規定設置，本基金為預算法第 4 條第 1 項第 2 款第 5 目所定之特別收入基金，以本府教育局為管理機關。

# 臺北市地方教育發展基金－臺北市松山區民族國民小學

## 業務計畫及預算概要

中華民國 112 年度

### 貳、業務計畫

#### 一、基金來源：

單位：新臺幣千元

業務計畫	本年度預算數	實施內容
勞務收入	3	本年度預計辦理教師甄選報名費收入。
財產收入	112	本年度預計辦理財產報廢變賣之殘值收入、教職員工停車收入、校園場地開放收入等。
政府撥入收入	163,857	本年度預計由公庫撥入數。
教學收入	3,502	本年度預計收取幼兒園學生之學費、雜費等收入。
其他收入	557	本年度預計收取工程招標圖說費、簡訊費、數位學生證補卡等收入。

#### 二、基金用途：

單位：新臺幣千元

業務計畫	本年度預算數	實施內容
國民教育計畫	159,381	本年度預計辦理教學事項為： 1. 各項教學、學生事務、圖書及輔導等業務。 2. 新購教具、圖書等各科教學設備，充實各科教材及用具。 3. 革新教學方法，提高教學效能。 4. 教師甄選業務、指定活動等項目。
學前教育計畫	354	本年度預計辦理教學事項為： 1. 幼兒園各項教學及活動。 2. 新購教學用品，革新教學方法，提高教學效能。 3. 幼兒園各項活動，鍛鍊幼兒強健的身體，增進幼兒各項生活智能。
一般行政管理計畫	2,625	本年度預計辦理事項為： 1. 綜理學校總務、人事、會計等業務。 2. 配合校務推動行政處室支援工作，進而增進校務運作。

**臺北市地方教育發展基金 – 臺北市松山區民族國民小學**  
**業務計畫及預算概要**

中華民國 112 年度

建築及設備計畫	6,224	本年度預計辦理事項為： 1. 購置各學科教學課程所需教學設備。 2. 辦理至真樓 A 棟及幼兒園廚房污水管整修工程。
---------	-------	--

**參、預算概要**

一、基金來源及用途之預計：

(一) 本年度基金來源：

服務收入 3 千元、財產處分收入 3 萬 2 千元、其他財產收入 8 萬元、公庫撥款收入 1 億 6,385 萬 7 千元、學雜費收入 350 萬 2 千元、雜項收入 55 萬 7 千元，本年度基金來源 1 億 6,803 萬 1 千元，較上年度預算數 1 億 6,159 萬 6 千元，增加 643 萬 5 千元，約 0.40%，主要係公庫撥款收入增編所致。

(二) 本年度基金用途：

國民教育計畫 1 億 5,938 萬 1 千元、學前教育計畫 35 萬 4 千元、一般行政管理計畫 262 萬 5 千元、建築及設備計畫 622 萬 4 千元，本年度基金用途 1 億 6,858 萬 4 千元，較上年度預算數 1 億 6,264 萬 8 千元，增加 593 萬 6 千元，約 0.36%，主要係增班而增列人員薪津及相關教學費用所致。

二、基金餘絀之預計：

本年度基金來源及用途相抵後，差短 55 萬 3 千元，較上年度預算數差短 105 萬 2 千元，減少 49 萬 9 千元，將移用以前基金餘額支應。

三、現金流量之預計：

本年度業務活動淨現金流出 55 萬 3 千元。

四、補辦預算事項：詳補辦預算明細表

(一) 固定資產之建設改良擴充 45 萬 6 千元

1.110 年度教育部補助公立國民中小學視聽教室優化計畫經費 10 萬元。

2.110 年度教育局補助行動學習智慧教學計畫，急需購置平板電腦，所需經費擬由教育局基金餘額支應 9 萬 6 千元。

# 臺北市地方教育發展基金－臺北市松山區民族國民小學

## 業務計畫及預算概要

中華民國 112 年度

3.111 年度教育局補助臺北市 110 學年度學生自備載具(BYOD)到校學習實施計畫經費 20 萬。

4.111 年度教育部補助十二年國教課綱前導學校計畫設備經費 6 萬元。

### 肆、以前年度計畫實施成果概述：

#### 一、前（110）年度計畫實施成果概述：

業務計畫	實施概況	實施成果
勞務收入	本年度預計辦理教師甄選報名費收入。	本年度未收取教師甄選報名費。
財產收入	本年度預計辦理財產報廢變賣之殘值收入、教職員工停車收入、校園場地開放收入等。	本年度已收取財產報廢變賣殘值收入 3 萬 2 千元、教職員工停車收入 2 萬元、校園場地開放收入 2 萬 3 千元等。
政府撥入收入	本年度預計由公庫撥入數。	本年度已收取公庫撥入數 1 億 5,548 萬 6 千元及教育部之補助計畫 301 萬 1 千元。
教學收入	本年度預計收取幼兒園學生之學費、雜費等收入。	本年度已收取幼兒園學生之學費、雜費等收入 357 萬 8 千元。
其他收入	本年度預計收取工程招標圖說費、簡訊費、數位學生證補卡等收入。	本年度已收取工程招標圖說費、簡訊費、數位學生證補卡等收入 49 萬 9 千元。
國民教育計畫	本年度預計辦理教學事項為： 1. 辦理各項教學、學生事務、圖書及輔導等業務。 2. 新購教具、圖書等各科教學設備，充實各科教材及用具。 3. 革新教學方法，提高教學效能。 4. 辦理教師甄選、指定活	本年度完成各項教學事項： 1. 辦理各項教學、學生事務、圖書及輔導等業務。 2. 新購學生課桌椅、教具及圖書等教學設備，充實各科教材及用具。 3. 辦理環境教育、性別平等教育、小田園教育體驗學習、綠屋頂、藝表會、運動會等項目，藉

臺北市地方教育發展基金 - 臺北市松山區民族國民小學

業務計畫及預算概要

中華民國 112 年度

	動等項目。	由辦理各項活動以鍛鍊學童強健的身體，增進學童各項生活智能。 4. 辦理教師甄選、各級學校美術班聯合成果展等指定活動。
學前教育計畫	本年度預計辦理教學事項為： 1. 辦理幼兒園各項教學及活動。 2. 新購教學用品，革新教學方法，提高教學效能。 3. 辦理幼兒園各項活動，鍛鍊幼兒強健的身體，增進幼兒各項生活智能。	本年度完成各項教學事項： 1. 辦理幼兒園校外教學、藝表會、母親節感恩活動、畢業典禮及運動會等活動。 2. 新購教學設備及益智教材教具等教學用品，增進幼兒學習動機，提高教學效能。 3. 辦理幼兒園各項活動，鍛鍊幼兒強健的身體，促進每日出汗性大肌肉活動之多元化，提升幼兒各項能力並增進各項生活智能。
一般行政管理計畫	本年度預計辦理事項為： 1. 綜理學校總務、人事、會計等業務。 2. 配合校務推動行政處室支援工作，進而增進校務運作。	綜理學校總務、人事、會計等業務，並配合校務推動行政處室支援工作，進而增進校務運作，達成預期目標。
建築及設備計畫	本年度預計辦理事項為： 1. 購置各學科教學課程所需教學設備。 2. 辦理操場跑道及周邊設施修建工程。 3. 辦理自來水管汰換工程。	1. 購置各學科教學課程所需教學設備。 2. 辦理操場跑道及周邊設施修建工程。 3. 辦理自來水管汰換工程。

**臺北市地方教育發展基金－臺北市松山區民族國民小學**

**業務計畫及預算概要**

中華民國 112 年度

二、上年度已過期間（111 年 1 月 1 日至 5 月 31 日止）計畫實施成果概述：

業務計畫	實施概況	實施成果
勞務收入	本年度截至5月31日止預計收取教師甄選報名費收入。	本年度截至5月31日止尚未辦理教師甄選作業。
財產收入	本年度截至5月31日止預計辦理財產報廢變賣之殘值收入、教職員工停車收入、校園場地開放收入等。	本年度截至5月31日止已收取財產報廢變賣殘值收入2千元、收取教職員工停車收入1萬6千元。
政府撥入收入	本年度截至5月31日止預計公庫撥入數。	本年度截至5月31日止已收取公庫撥入數7,846萬7千元及教育部之補助計畫214萬5千元。
教學收入	本年度截至5月31日止預計收取幼兒園學生之1學期學費、雜費等收入。	本年度截至5月31日止已收取幼兒園學生1學期學費、雜費等收入176萬8千元。
其他收入	本年度截至5月31日止預計收取簡訊費、數位學生證補卡等收入。	本年度截至5月31日止已收取簡訊費、數位學生證補卡等收入48萬4千元。
國民教育計畫	本年度截至5月31日止預計辦理教學事項為： <ol style="list-style-type: none"> <li>1. 辦理各項教學、學生事務、圖書及輔導等業務。</li> <li>2. 新購教具、圖書等各科教學設備，充實各科教材及用具。</li> <li>3. 革新教學方法，提高教學效能。</li> <li>4. 辦理教師甄選、指定活動等項目。</li> </ol>	本年度截至5月31日止已辦理教學事項為： <ol style="list-style-type: none"> <li>1. 辦理各項教學、學生事務、圖書及輔導等業務。</li> <li>2. 新購學生課桌椅、教具及圖書等教學設備，充實各科教材及用具。</li> <li>3. 辦理環境教育、性別平等教育、小田園教育體驗學習、綠屋頂、藝表會及畢業典禮等項目，藉由辦理各項活動以鍛鍊學童強健的身體，增進學童各項生活智能。</li> <li>4. 辦理各級學校美術班聯合成果展等指定活動。</li> </ol>

# 臺北市地方教育發展基金 - 臺北市松山區民族國民小學

## 業務計畫及預算概要

中華民國 112 年度

學前教育計畫	本年度截至5月31日止預計辦理教學事項為： 1. 幼兒園各項教學及活動。 2. 新購教學用品，革新教學方法，提高教學效能。 3. 辦理幼兒園各項活動，鍛鍊幼兒強健的身體，增進幼兒各項生活智能。	本年度截至5月31日止已辦理教學事項為： 1. 辦理幼兒園校外教學、藝表會、母親節感恩活動及畢業典禮等。 2. 新購教學設備及益智教材教具等教學用品，增進幼兒學習動機，提高教學效能。
一般行政管理計畫	本年度截至5月31日止預計辦理事項為： 1. 綜理學校總務、人事、會計等業務。 2. 配合校務推動行政處室支援工作，進而增進校務運作。	持續辦理學校總務、人事、會計等業務，並配合校務推動行政處室支援工作，進而增進校務運作，以達成預期目標。
建築及設備計畫	本年度截至5月31日止預計辦理事項為： 1. 購置各學科教學課程所需教學設備招標作業。 2. 辦理至真樓地下室整修工程招標作業。 3. 辦理遊戲場改善工程、雙語校園情境工程。	本年度截至5月31日止已辦理事項為： 1. 購置各學科教學課程所需教學設備招標作業。 2. 辦理至真樓地下室整修工程招標作業。 3. 辦理遊戲場改善工程、雙語校園情境工程。

# 臺北市地方教育發展基金－臺北市松山區民族國民小學

## 補辦預算明細表

中華民國112年度

單位：新臺幣元

項 目	金額	辦理年度	說 明
合計	456,000		
固定資產之建設改良擴充	456,000		
購置機械及設備	196,000	110	教育局補助行動學習智慧教學計畫，急需購置平板電腦，所需經費擬由教育局基金餘額支應。 教育部補助公立國民中小學視聽教室優化計畫經費。
平板電腦(10.2吋)	96,000		
85吋觸控式電子白板	100,000		
購置機械及設備	210,000	111	教育部補助十二年國教課綱前導學校計畫設備經費48,000元，學校自籌12,000元，所需經費擬由本校其他準備金支應。
86吋智慧互動電子白板	60,000		
行動載具充電櫃(含架設與設定)	150,000		教育局補助臺北市110學年度學生自備載具(BYOD)到校學習實施計畫經費。
購置雜項設備	50,000	111	教育局補助臺北市110學年度學生自備載具(BYOD)到校學習實施計畫經費。
行動載具置物櫃	50,000		

備註：各基金依預算法第88條規定補辦預算，應確係不及編入年度預算，且因經營環境發生重大變遷或正常業務(含執行中央補助款項目)之確實需要，並經主管機關核轉本府核准先行辦理者；不具急迫性之事項，仍應儘可能納入預算辦理。



# 預算主要表

# 臺北市地方教育發展基金－臺北市松山區民族國民小學

## 基金來源、用途及餘絀預計表

中華民國112年度

單位：新臺幣千元

前年度決算數	項 目	本年度預算數	上年度預算數	比較增減（－）
162,650	基金來源	168,031	161,596	6,435
	勞務收入	3	3	
	服務收入	3	3	
75	財產收入	112	112	
32	財產處分收入	32	32	
43	其他財產收入	80	80	
158,497	政府撥入收入	163,857	157,472	6,385
155,486	公庫撥款收入	163,857	157,472	6,385
3,011	政府其他撥入收入			
3,578	教學收入	3,502	3,502	
3,578	學雜費收入	3,502	3,502	
499	其他收入	557	507	50
499	雜項收入	557	507	50
163,951	基金用途	168,584	162,648	5,936
151,098	國民教育計畫	159,381	152,136	7,245
1,765	學前教育計畫	354	383	-29
1,637	一般行政管理計畫	2,625	2,171	454
9,451	建築及設備計畫	6,224	7,958	-1,734
-1,301	本期賸餘(短絀)	-553	-1,052	499
5,845	期初基金餘額	3,492	4,476	-984
4,544	期末基金餘額	2,939	3,424	-485

註：前年度決算數細數之和與總數或略有出入，係四捨五入關係，以下各表同。

# 臺北市地方教育發展基金－臺北市松山區民族國民小學

## 現金流量預計表

中華民國112年度

單位：新臺幣千元

項 目	本 預	年 算	度 數	說 明
業務活動之現金流量				
本期賸餘(短絀)			-553	
業務活動之淨現金流入(流出)			-553	
其他活動之現金流量				
其他活動之淨現金流入(流出)				
現金及約當現金之淨增(淨減)			-553	
期初現金及約當現金			14,397	
期末現金及約當現金			13,844	

註：本表係採現金及約當現金基礎，包括現金及自投資日起3個月內到期或清償之債權證券。

# 預算明細表

# 臺北市地方教育發展基金－臺北市松山區民族國民小學

## 基金來源－服務收入明細表

中華民國112年度

單位：新臺幣元

科 目	單位	本 年 度 預 算 數			說 明
		數量 業務量	利(費)率	金 額	
合計				3,000	
服務收入	人	10	300	3,000	較上年度預算數3,000元，無增減。 教師甄選報名費收入。
				3,000	

臺北市地方教育發展基金－臺北市松山區民族國民小學

基金來源－財產處分收入明細表

中華民國112年度

單位：新臺幣元

科目	單位	本年度預算數			說明
		數量 業務量	利(費)率	金額	
合計				32,000	
財產處分收入	年	1	32,000	32,000	較上年度預算數32,000元，無增減。 財產處分收入。

# 臺北市地方教育發展基金－臺北市松山區民族國民小學

## 基金來源－其他財產收入明細表

中華民國112年度

單位：新臺幣元

科 目	單位	本 年 度 預 算 數			說 明
		數量 業務量	利(費)率	金 額	
合計				80,000	
其他財產收入				80,000	較上年度預算數80,000元，無增減。
	年	1	60,000	60,000	學校場地開放使用收入(收支對列)。
	年	1	20,000	20,000	教職員工停車收入。

# 臺北市地方教育發展基金－臺北市松山區民族國民小學

## 基金來源－公庫撥款收入明細表

中華民國112年度

單位：新臺幣元

科 目	單位	本 年 度 預 算 數			說 明
		數量 業務量	利(費)率	金 額	
合計				163,857,000	
公庫撥款收入	年	1	163,857,000	163,857,000 163,857,000	較上年度預算數157,472,000元，增加6,385,000元。 市府補助款。



# 臺北市地方教育發展基金－臺北市松山區民族國民小學

## 基金來源－學雜費收入明細表

中華民國112年度

單位：新臺幣元

科 目	單 位	本 年 度 預 算 數			說 明
		數量 業務量	利(費)率	金 額	
合計				3,502,000	
學雜費收入				3,502,000	較上年度預算數3,502,000元，無增減。
	人、學期	20x2	2,745	109,800	幼兒園半日班雜費收入預估學生20人。
	人、學期	20x2	5,150	206,000	幼兒園半日班學費收入預估學生20人。
	人、學期	160x2	2,955	945,600	幼兒園全日班雜費收入預估學生160人。
	人、學期	160x2	7,000	2,240,000	幼兒園全日班學費收入預估學生160人。
	年	1	600	600	配合預算編列至千元，增列進位數600元。

臺北市地方教育發展基金－臺北市松山區民族國民小學

基金來源－雜項收入明細表

中華民國112年度

單位：新臺幣元

科 目	單位	本 年 度 預 算 數			說 明
		數量 業務量	利(費)率	金 額	
合計				557,000	
雜項收入	年	1	557,000	557,000	較上年度預算數507,000元，增加50,000元。 工程招標圖說費收入及簡訊費等。

# 臺北市地方教育發展基金－臺北市松山區民族國民小學

## 基金用途－國民教育計畫明細表

中華民國112年度

單位：新臺幣元

前年度 決算數	上年度 預算數	科 目	本 年 度 預 算 數	說 明
151,098,117	152,136,435	合 計	159,381,000	
143,730,335	145,507,435	用人費用	151,873,000	
78,703,319	77,050,740	正式員額薪資	79,210,740	較上年度預算數77,050,740元，增加2,160,000元。
76,649,675	74,902,740	職員薪金	77,434,740	
			59,184,000	教職員79人薪金(詳用人費用彙計表)(教育部補助專任輔導教師640,000元)(含教育部補助導師費408,000元)。
			9,922,740	教職員13人及教保員1人薪金(詳用人費用彙計表)。
			8,328,000	特教教師12人薪金(詳用人費用彙計表)(含教育部補助導師費72,000元)。
923,014	1,116,000	工員工資	744,000	
			744,000	工員2人工資(詳用人費用彙計表)。
1,130,630	1,032,000	警 餉	1,032,000	校警2人薪金(詳用人費用彙計表)。
737,339	1,154,560	聘僱及兼職人員薪資	1,154,560	較上年度預算數1,154,560元，無增減。
737,339	1,154,560	兼職人員酬金	1,154,560	
			704,000	教師代課鐘點費，本校編制教師總人數89人，按9分之1計，編列10人，每人220節，總節數10人*220節=2,200節，每節320元。
			409,600	補助調整授課特教教師鐘點費，16人*2節*40週=1,280節，每節320元(教育部補助款)。
			40,960	補助調整授課鐘點費之外聘教師勞、健保及勞退費用(教育部補助款)。
995,192	1,232,416	超時工作報酬	1,201,416	較上年度預算數1,232,416元，減少31,000元。
995,192	1,232,416	加班費	1,201,416	
			118,343	不休假出勤加班費。
			1,070,863	不休假出勤加班費。
			9,250	工作人員所需加班費(各級學校美術班聯合成果展)。
			2,960	開放學校場地工作人員加班費(收支對列)。
16,478,951	20,584,606	獎金	23,237,658	較上年度預算數20,584,606元，增加2,653,052元。
6,905,421	10,955,000	考績獎金	11,767,500	

# 臺北市地方教育發展基金－臺北市松山區民族國民小學

## 基金用途－國民教育計畫明細表

中華民國112年度

單位：新臺幣元

前年度 決算數	上年度 預算數	科 目	本 年 度 預 算 數	說 明
			1,294,000	依考績法規定核發之獎金。
			1,609,500	依考績法規定核發之獎金。
			8,864,000	依考績法規定核發之獎金。
9,573,530	9,629,606	年終獎金	11,470,158	
			9,096,177	依規定於年節加發之獎金。
			1,332,981	詳用人費用明細
			1,041,000	依規定於年節加發之獎金。
36,227,170	35,929,803	退休及卹償金	36,875,094	較上年度預算數35,929,803元，增加945,291元。
35,191,721	35,877,003	職員退休及離職金	36,852,054	
			872,820	提撥退撫基金。
			1,041,660	提撥退撫基金。
			6,365,460	提撥退撫基金。
			57,690	退休人員年終慰問金。
			28,514,424	退休人員月退休金，76人*31,116元*12月=28,377,792元；退休遺族遺屬年金(月撫慰金)，1人*11,386元*12月=136,632元；合計28,514,424元。
1,035,449	52,800	工員退休及離職金	23,040	
			23,040	提撥勞工退休準備金。
10,588,364	9,555,310	福利費	10,193,532	較上年度預算數9,555,310元，增加638,222元。
7,988,756	6,750,948	分擔員工保險費	6,800,940	
			5,159,760	分擔公保、勞保、健保費。
			937,128	分擔公保、勞保、健保費。
			704,052	分擔公保、勞保、健保費。
167,470	285,500	傷病醫藥費	343,960	
			121,500	教職員健康檢查補助費，27人*4,500元。
			208,000	教職員健康檢查補助費，13人*16,000元。
			4,800	職業安全衛生健康檢查經費，4人*1,200元。
			4,500	幼兒園廚工健康檢查，1人*4,500元。
			5,160	幼兒園教保人員健康檢查費，6人*860元。
724,036	721,980	員工通勤交通費	721,980	
			90,720	教師兼行政上下班交通費，12人*12月*630

# 臺北市地方教育發展基金－臺北市松山區民族國民小學

## 基金用途－國民教育計畫明細表

中華民國112年度

單位：新臺幣元

前年度 決算數	上年度 預算數	科 目	本 年 度 預 算 數	說 明
				元。
			189,000	教師上下班交通費，15人*10月*1,260元。
			94,500	教師上下班交通費，15人*10月*630元。
			75,600	特教教師上下班交通費，12人*10月*630元。
			22,680	教保員、廚工上下班交通費，3人*12月*630元。
			113,400	幼教教師上下班交通費，9人*10月*1,260元。
			136,080	職員上下班交通費，9人*12月*1,260元。
1,708,102	1,796,882	其他福利費	2,326,652	
			464,000	休假旅遊補助費。
			379,800	喪葬補助費，2人*5月*37,980元。
			130,520	結婚補助費，2人*2月*32,630元。
			1,290,332	教職員工子女教育補助費。
			32,000	休假旅遊補助費。
			30,000	退休人員三節慰問金，5人*6,000元。
4,198,609	3,828,000	服務費用	4,315,000	
1,192,322	1,082,632	水電費	1,302,782	較上年度預算數1,082,632元，增加220,150元。
1,064,335	946,000	工作場所電費	1,176,000	
			476,480	學生在校作息時間內使用冷氣設備電費，40班*11,912元(新增)。
			699,520	電費基本費。
127,987	136,632	工作場所水費	126,782	水費基本費。
18,580	51,740	旅運費	56,390	較上年度預算數51,740元，增加4,650元。
14,580	47,740	國內旅費	52,390	
			10,540	教職員工因公出差旅費。
			41,850	校外教學隨隊人員出差旅費，9人*3天*1,550元。
4,000	4,000	貨物運費	4,000	成果作品運送費用(各級學校美術班聯合成果展)。
1,036,908	1,276,590	修理保養及保固費	1,392,590	較上年度預算數1,276,590元，增加116,000元。
684,874	950,790	一般房屋修護費	971,790	

# 臺北市地方教育發展基金－臺北市松山區民族國民小學

## 基金用途－國民教育計畫明細表

中華民國112年度

單位：新臺幣元

前年度 決算數	上年度 預算數	科 目	本 年 度 預 算 數	說 明
			47,790	開放學校場地維護(收支對列)。
			924,000	學校校舍及其他建築物等之修理(31年以上)(75%)。
352,034	325,800	機械及設備修護費	340,800	
			308,000	各項教學設備及其他公用用具等之保養修護(31年以上)(25%)。
			32,800	電腦設備維護費(電腦專案計畫)。
		雜項設備修護費	80,000	冷氣設備維護費，40班*2,000元(新增)。
378,510	465,428	一般服務費	469,428	較上年度預算數465,428元，增加4,000元。
13,708	9,540	佣金、匯費、經理費及手續費	9,540	委託超商代收學雜費手續費，795人*2學期*6元。
192,002	245,888	計時與計件人員酬金	245,888	
			217,600	閩客語教學支援人員鐘點費，17人*1節*40週*320元。
			28,288	閩客語教學支援人員鐘點費之外聘人員勞、健保及勞退費用。
172,800	210,000	體育活動費	214,000	
			130,000	文康活動費，本校編列教師65人，每人編列2,000元。
			28,000	文康活動費，本校編列職員12人、校警2人，合計14人，每人編列2,000元。
			24,000	文康活動費，本校編列特教教師12人，每人編列2,000元。
			6,000	文康活動費，本校編列契約進用教保員1人、廚工2人，合計3人，每人編列2,000元（上述人員係幼托整合前得編列文康活動費之人員）。
			26,000	文康活動費，本校編列幼教教師13人，每人編列2,000元。
1,572,289	951,610	專業服務費	1,093,810	較上年度預算數951,610元，增加142,200元。
1,305,483	542,660	講課鐘點、稿費、出席審查及查詢費	652,660	
			28,800	美術班教材編輯費，4班*12月*600元。
			14,400	資源班教材編輯費，2班*12月*600元。
			230,400	外聘美術專長教師鐘點費，720節*320元。

# 臺北市地方教育發展基金－臺北市松山區民族國民小學

## 基金用途－國民教育計畫明細表

中華民國112年度

單位：新臺幣元

前年度 決算數	上年度 預算數	科 目	本 年 度 預 算 數	說 明
			10,000	美術班外聘講座鐘點費，5節*2,000元(特教班級業務費)。
			8,000	資源班外聘講座鐘點費，4節*2,000元(特教班級業務費)。
			10,000	國小家長教育成長研習外聘講座鐘點費，5節*2,000元。
			2,560	行為人8小時性平課程鐘點費，8節*320元。
			2,500	校園性別事件調查專家學者出席費，1人次*2,500元。
			14,000	性別平等教育研習外聘講座鐘點費，7節*2,000元。
			12,000	小田園教育外聘講座鐘點費，6節*2,000元。
			30,000	教師專業成長外聘講座鐘點費，15節*2,000元。
			20,000	辦理雙語教學專題講座研習外聘講座鐘點費，10節*2,000元。
			142,000	辦理校內雙語教學專業社群內聘講座鐘點費，142節*1,000元(新增)。
			128,000	發展雙語協同教學，教師跨域研發教材教法超鐘點費用，400節*320元(新增)。
80,736	105,300	委託檢驗(定)試驗認證費	106,500	
			92,100	公共安全檢查簽證及申報費、消防安全檢測費、電梯年度定檢、電氣保養等(班級業務費)。
			14,400	飲水機水質檢驗費，12臺*1,200元。
	1,800	試務甄選費	1,800	教師甄選試務費用。
24,660		電腦軟體服務費		
161,410	301,850	其他專業服務費	332,850	
			144,000	游泳池水電清潔維護費，20班*7,200元。
			9,250	開放學校場地保全值勤人員費用(收支對列)。
			7,200	美術班學童午餐指導費(5-6年級)，2班*1人*9月*400元。
			5,400	美術班學童午餐指導費(3-4年級)，2班*1人*9月*300元。

# 臺北市地方教育發展基金－臺北市松山區民族國民小學

## 基金用途－國民教育計畫明細表

中華民國112年度

單位：新臺幣元

前年度 決算數	上年度 預算數	科 目	本 年 度 預 算 數	說 明
			20,000	學生輔導指導費。
			54,000	工作人員午餐指導費，12人*9月*500元。
			12,000	學童牙齒保健檢查費。
			35,100	學童午餐指導費(3-4年級)，13班*1人*9月*300元。
			9,900	學童午餐指導費(1-2年級)，11班*1人*9月*100元。
			36,000	學童午餐指導費(5-6年級)，10班*1人*9月*400元。
2,146,523	1,631,000	材料及用品費	1,698,000	
928,689	381,330	使用材料費	601,010	較上年度預算數381,330元，增加219,680元。
928,689	381,330	設備零件	601,010	
			298,800	班級課桌椅，166人*1,800元(新增)。
			5,000	液晶螢幕移動架(65吋)1臺(特殊班班級設備移列)(新增)。
			4,000	專業視訊教學/協作攝影機1臺(特殊班班級設備移列)(新增)。
			4,000	專業視訊教學/協作攝影機1臺(輔導室)(班級設備移列)(新增)。
			24,000	塑鋼層架(180*160*60cm)，6個*4,000元(輔導室)(班級設備移列)(新增)。
			4,000	手持穩定器1個(輔導室)(班級設備移列)(新增)。
			8,000	無線藍牙收音麥克風，2個*4,000元(輔導室)(班級設備移列)(新增)。
			7,000	空氣清淨機1臺(總務處)(班級設備移列)(新增)。
			18,000	電腦椅，12張*1,500元(教務處/備課1,2使用)(班級設備移列)(新增)。
			3,500	簡報遙控器1臺(輔導室)(班級設備移列)(新增)。
			26,100	各領域教學教具教材等(班級設備移列)。
			4,000	書架，5個*800元(輔導室)(班級設備移列)(新增)。
			9,510	輔導諮商輔具1批(輔導室)(班級設備移列)。



# 臺北市地方教育發展基金－臺北市松山區民族國民小學

## 基金用途－國民教育計畫明細表

中華民國112年度

單位：新臺幣元

前年度 決算數	上年度 預算數	科 目	本 年 度 預 算 數	說 明
			15,000	辦公桌組，3組*5,000元(藝才班班級設備移列)(新增)。
			170,100	電腦設備維護及管理費，27班*6,300元。
1,217,834	1,249,670	用品消耗	1,096,990	較上年度預算數1,249,670元，減少152,680元。
				。
42,042	87,350	辦公(事務)用品	47,350	
			6,400	資源班文具用品(特教班級業務費)。
			18,800	美術班文具用品(特教班級業務費)。
			5,000	小田園教育體驗學習用文具等。
			2,150	辦理聯合展所需文具用品(各級學校美術班聯合成果展)。
			10,000	辦理雙語教學講座研習所需紙張，文具用品等。
			5,000	辦理綠屋頂計畫所需辦公用品。
31,062	60,000	報章雜誌	45,000	
			10,000	輔導諮商參考圖書(輔導室)(班級設備移列)。
			35,000	圖書(教務處)(班級設備移列)。
26,916	28,000	醫療用品(非醫療院所使用)	29,000	健康中心用藥品，30班以下每校基數15,000元，每超一班加1,000元*14班。
1,117,814	1,074,320	其他用品消耗	975,640	
			40,000	兒童節慶活動費。
			10,200	教學用教科書，6年級*1,700元。
			152,700	專用垃圾袋、消毒藥水、衛生清潔用品及教室佈置費(班級業務費)。
			469,880	教學材料費。
			75,200	運動會佈置用材料、獎牌及獎品等費用，按每班300元*44班計算另加基數62,000元。
			940	性別平等教育場地佈置等雜支。
			5,000	小田園教育體驗成果展活動佈置、食材及雜支等。
			33,000	農事體驗實作菜苗、種子、培養土等園藝資材等。
			1,200	辦理教師甄試提供工作人員逾時誤餐餐盒費用，12人次*100元。

# 臺北市地方教育發展基金－臺北市松山區民族國民小學

## 基金用途－國民教育計畫明細表

中華民國112年度

單位：新臺幣元

前年度 決算數	上年度 預算數	科 目	本 年 度 預 算 數	說 明
			55,280	美術班教學用材料、用品等(特教班教學材料費)。
			27,640	資源班教學用材料、用品等(特教班教學材料費)。
			2,200	成果展場地佈置等雜支(各級學校美術班聯合成果展)。
			2,400	提供工作人員逾時誤餐餐盒費用，24人次*100元(各級學校美術班聯合成果展)。
			50,000	辦理綠屋頂計畫所需之種植培養土、有機肥料、花苗、菜苗、及種子等。
			10,000	辦理雙語教學相關活動等雜支。
			20,000	辦理推動雙語實驗課程講座、研討、發表會及教學觀摩等活動逾時誤餐餐盒費用，200人次*100元。
			20,000	辦理雙語教學所需教具教材等。
706,638	753,000	會費、捐助、補助、分攤、照護、救濟與交流活動費	1,086,000	
	10,000	捐助、補助與獎助	10,000	較上年度預算數10,000元，無增減。
	10,000	獎助學員生給與	10,000	教育關懷獎每校推薦1名學生獎助金。
706,638	743,000	補貼、獎勵、慰問、照護與救濟	1,076,000	較上年度預算數743,000元，增加333,000元。
60,580	63,000	獎勵費用	64,200	敬師獎勵活動費，107人*600元。
646,058	680,000	其他補貼、獎勵、慰問、照護與救濟	1,011,800	
			535	配合預算編列至千元，增列進位數535元。
			61,000	本市市民第3胎就讀國小教育補助費，61人*1,000元。
			326,025	清寒學生餐費補助，27人*125日*55元+27人*80日*65元。
			40,800	弱勢學生教科書補助費用，24人*1,700元。
			583,440	補助學校午餐使用有機蔬菜或有機米計畫，561人*40週*16元。
316,012	417,000	其他	409,000	
316,012	417,000	其他支出	409,000	較上年度預算數417,000元，減少8,000元。
316,012	417,000	其他	409,000	
			201,200	舉辦學童學藝、校際各項活動車資及獎品

# 臺北市地方教育發展基金－臺北市松山區民族國民小學

## 基金用途－國民教育計畫明細表

中華民國112年度

單位：新臺幣元

前年度 決算數	上年度 預算數	科 目	本 年 度 預 算 數	說 明
				暨教學材料等學生活動費用，1,006人*2學 期*100元。 81,000 班級自治費，819人*2學期*50元。 126,000 執行學生路隊安全導護費及義工保險費，5 人*2學期*20週*5日*2次*63元。 800 配合預算編列至千元，增列進位數800元。

# 臺北市地方教育發展基金－臺北市松山區民族國民小學

## 基金用途－學前教育計畫明細表

中華民國112年度

單位：新臺幣元

前年度 決算數	上年度 預算數	科 目	本 年 度 預 算 數	說 明
1,765,058	383,000	合計	354,000	
47,960	56,000	服務費用	56,000	
2,816	1,728	一般服務費	1,728	較上年度預算數1,728元，無增減。
2,816	1,728	佣金、匯費、經理費及手續費	1,728	委託超商代收學雜費手續費，144人*2學期*6元。
45,144	54,272	專業服務費	54,272	較上年度預算數54,272元，無增減。
45,144	54,272	其他專業服務費	54,272	
			54,000	學童午餐指導費，6班*2人*9月*500元。
			272	配合預算編列至千元，增列進位數272元。
103,000	159,000	材料及用品費	172,000	
59,800	115,800	使用材料費	96,800	較上年度預算數115,800元，減少19,000元。
59,800	115,800	設備零件	96,800	
			96,390	木製幼教椅，70張*1,377元(幼兒園設備移列)(新增)。
			410	幼兒園益智教材教具等(幼兒園設備移列)。
43,200	43,200	用品消耗	75,200	較上年度預算數43,200元，增加32,000元。
43,200	43,200	其他用品消耗	75,200	
			43,200	消毒藥水、衛生清潔用品及教室佈置費等(班級業務費)。
			32,000	性別平等重點學校計畫耗材等(新增)。
1,595,738	72,000	會費、捐助、補助、分攤、照護、救濟與交流活動費	30,000	
1,595,738	72,000	補貼、獎勵、慰問、照護與救濟	30,000	較上年度預算數72,000元，減少42,000元。
1,595,738	72,000	其他補貼、獎勵、慰問、照護與救濟	30,000	
			29,760	補助學校午餐使用有機蔬菜或有機米計畫，155人*40週*1次*4.8元。
			240	配合預算編列至千元，增列進位數240元。
18,360	96,000	其他	96,000	
18,360	96,000	其他支出	96,000	較上年度預算數96,000元，無增減。
18,360	96,000	其他	96,000	幼兒導護費。

# 臺北市地方教育發展基金－臺北市松山區民族國民小學

## 基金用途－一般行政管理計畫明細表

中華民國112年度

單位：新臺幣元

前年度 決算數	上年度 預算數	科 目	本 年 度 預 算 數	說 明
1,636,818	2,170,565	合計	2,625,000	
5,949	27,565	用人費用	27,000	
5,949	27,565	超時工作報酬	27,000	較上年度預算數27,565元，減少565元。
5,949	27,565	加班費	27,000	
			20,732	颱風輪值及行政業務加班費(統籌業務費)。
			6,268	適用勞基法人員國定假日加班費。
1,290,180	1,671,000	服務費用	2,127,000	
12,520	12,000	郵電費	12,000	較上年度預算數12,000元，無增減。
12,520	12,000	電話費	12,000	校園安全保全專線電話費用等。
677,375	616,000	一般服務費	1,072,000	較上年度預算數616,000元，增加456,000元。
677,375	616,000	外包費	1,072,000	
			160,000	消化超額職工4人(技工、工友)業務外包費。
			912,000	工友業務外包費，2人*12月*38,000元。
501,885	944,600	專業服務費	944,600	較上年度預算數944,600元，無增減。
501,885	944,600	其他專業服務費	944,600	
			397,567	校園安全環境改善設施專案。
			547,033	校園安全機械定點、機動巡邏等保全費用。
98,400	98,400	公共關係費	98,400	較上年度預算數98,400元，無增減。
98,400	98,400	公共關係費	98,400	校長特別費，12月*8,200元。
339,689	471,000	材料及用品費	470,000	
339,689	471,000	用品消耗	470,000	較上年度預算數471,000元，減少1,000元。
333,489	456,500	辦公(事務)用品	463,900	
			463,788	本校奉核定普通班34班、美術班4班、附設幼兒園6班，統籌業務費計算如下：1,290元*15班*12月=232,200元，810元*15班*12月=145,800元，640元*14班*12月=107,520元，以上合計485,520元，除依實際需求移列加班費20,732元及會費1,000元外，其餘如列數。
			112	配合預算編列至千元，增列進位數112元。
6,200	14,500	服裝	6,100	
			2,200	校警皮鞋，2人*1雙*1,100元。

# 臺北市地方教育發展基金－臺北市松山區民族國民小學

## 基金用途－一般行政管理計畫明細表

中華民國112年度

單位：新臺幣元

前年度 決算數	上年度 預算數	科 目	本 年 度 預 算 數	說 明
			800	校警服裝配備，2人*400元。
			100	校警襪子，2人*1雙*50元。
			3,000	校警夏服，2人*1套*1,500元(成立第38年)。
1,000	1,000	會費、捐助、補助、分攤、照 護、救濟與交流活動費	1,000	
1,000	1,000	會費	1,000	較上年度預算數1,000元，無增減。
1,000	1,000	職業團體會費	1,000	護理師1人公會會費(統籌業務費)。

# 臺北市地方教育發展基金－臺北市松山區民族國民小學

## 基金用途－建築及設備計畫明細表

中華民國112年度

單位：新臺幣元

前年度 決算數	上年度 預算數	科 目	本 年 度 預 算 數	說 明
9,450,666	7,958,000	合計	6,224,000	
9,450,666	7,958,000	購建固定資產、無形資產及非理財 目的之長期投資	6,224,000	
3,772,105	1,702,000	購建固定資產	1,202,000	
3,772,105	1,702,000	一般建築及設備計畫	1,202,000	
1,507,408				
1,507,408		興建土地改良物		
901,998				
901,998		興建土地改良物		
		班級設備	232,000	
		購置機械及設備	10,000	
			10,000	新購網路條碼標籤列印機1臺(總務處)。
		購置雜項設備	222,000	
			15,000	新購無線吸塵器(吸力功率1600PA以上)(專科教室)1臺。
			12,000	新購雙排櫃(90*60*120cm)1個(輔導室)。
			63,000	新購桌球桌，3張*21,000元(學務處)。
			100,000	新購跳高墊(尺寸:400*500cm，60cm高)1個(學務處)。
			32,000	新購跑步機，2臺*16,000元(輔導室)。
		特殊班設備	72,000	
		購置雜項設備	72,000	
			36,000	新購工作桌(240*100*75cm)，3張*12,000元(藝才班)。
			13,000	新購開門櫃(90*60/180cm)1臺(藝才班)。
			23,000	新購65吋電視1臺(特殊班)。
617,999	594,300	資訊設備	878,000	
617,999	594,300	購置機械及設備	878,000	
			484,500	汰換桌上型電腦(含顯示器)，19部*25,500元(電腦專案計畫)。
			164,000	汰換網路及資訊周邊設備(電

# 臺北市地方教育發展基金－臺北市松山區民族國民小學

## 基金用途－建築及設備計畫明細表

中華民國112年度

單位：新臺幣元

前年度 決算數	上年度 預算數	科 目	本 年 度 預 算 數	說 明
				腦專案計畫)。
			204,000	汰換平板電腦，17部*12,000元(電腦專案計畫)。
			25,500	汰換筆記型電腦1部(電腦專案計畫)。
56,000		幼兒園設備	20,000	
56,000		購置機械及設備	20,000	
			20,000	新購相機(類單眼、2010萬畫素)1臺(幼兒園)。
688,700	1,107,700	校園設備		
253,400	983,000	購置機械及設備		
68,000		購置交通及運輸設備		
367,300	124,700	購置雜項設備		
11,340	36,000	購置無形資產	36,000	
11,340	36,000	一般建築及設備計畫	36,000	
11,340	36,000	資訊設備	36,000	
11,340	36,000	購置電腦軟體	36,000	
			36,000	電腦教學軟體費(電腦專案計畫)。
5,667,221	6,220,000	遞延支出	4,986,000	
5,667,221	6,220,000	一般建築及設備計畫	4,986,000	
		至真樓A棟及幼兒園廚房污水管整修工程	4,986,000	
		其他遞延支出	4,986,000	
			4,521,000	一、施工費。
			375,243	二、委託技術服務費(總包價法)。
			89,757	三、工程管理費(按施工費約2%提列)。
5,667,221	6,220,000	校園整修工程		
5,312,268	6,220,000	遞延修繕房屋建築支出		
354,953		其他遞延支出		



# 預 算 參 考 表

# 臺北市地方教育發展基金－臺北市松山區民族國民小學

## 預計平衡表

中華民國112年12月31日

單位：新臺幣千元

110年(前年) 12月31日 決算數	科 目	112年12月31日 預計數	111年12月31日 預計數	比較增減(-)
3,436,925	資產合計	3,435,320	3,435,873	-553
3,436,925	資產	3,435,320	3,435,873	-553
15,451	流動資產	13,846	14,399	-553
15,449	現金	13,844	14,397	-553
15,449	銀行存款	13,844	14,397	-553
1	應收款項	1	1	
1	其他應收款	1	1	
1,984	投資、長期應收款項、貸墊款及準備金	1,984	1,984	
1,984	準備金	1,984	1,984	
566	退休及離職準備金	566	566	
1,417	其他準備金	1,417	1,417	
3,419,491	其他資產	3,419,491	3,419,491	
3,419,491	什項資產	3,419,491	3,419,491	
102	暫付及待結轉帳項	102	102	
3,419,389	代管資產	3,419,389	3,419,389	
3,436,925	負債及基金餘額合計	3,435,320	3,435,873	-553
3,432,381	負債	3,432,381	3,432,381	
10,930	流動負債	10,930	10,930	
10,930	應付款項	10,930	10,930	
10,640	應付代收款	10,640	10,640	
290	應付費用	290	290	
3,421,451	其他負債	3,421,451	3,421,451	
3,421,451	什項負債	3,421,451	3,421,451	
1,124	存入保證金	1,124	1,124	
566	應付退休及離職金	566	566	
3,419,389	應付代管資產	3,419,389	3,419,389	
372	暫收及待結轉帳項	372	372	
4,544	基金餘額	2,939	3,492	-553
4,544	基金餘額	2,939	3,492	-553
4,544	基金餘額	2,939	3,492	-553
4,544	累積餘額	2,939	3,492	-553

註：1.信託代理與保證資產(負債)前年度決算數647,399元，上年度預計數647,399元，本年度預計數0元。2.或有資產(負債)0元。3.本基金自93年度起，本固定項目分開原則，將屬長期固定帳項，包括固定資產19,233,537元、無形資產70,673元及長期債務0元等，另立帳類管理，未納入本表。

## 臺北市地方教育發展基金一

## 各項費用

中華民國

前年度 決算數	上年度 預算數	計畫別		合計	國民教育計畫
		用途別科目			
163,950,659	162,648,000	合計		168,584,000	159,381,000
143,736,284	145,535,000	用人費用		151,900,000	151,873,000
78,703,319	77,050,740	正式員額薪資		79,210,740	79,210,740
76,649,675	74,902,740	職員薪金		77,434,740	77,434,740
923,014	1,116,000	工員工資		744,000	744,000
1,130,630	1,032,000	警餉		1,032,000	1,032,000
737,339	1,154,560	聘僱及兼職人員薪資		1,154,560	1,154,560
737,339	1,154,560	兼職人員酬金		1,154,560	1,154,560
1,001,141	1,259,981	超時工作報酬		1,228,416	1,201,416
1,001,141	1,259,981	加班費		1,228,416	1,201,416
16,478,951	20,584,606	獎金		23,237,658	23,237,658
6,905,421	10,955,000	考績獎金		11,767,500	11,767,500
9,573,530	9,629,606	年終獎金		11,470,158	11,470,158
36,227,170	35,929,803	退休及卹償金		36,875,094	36,875,094
35,191,721	35,877,003	職員退休及離職金		36,852,054	36,852,054
1,035,449	52,800	工員退休及離職金		23,040	23,040
10,588,364	9,555,310	福利費		10,193,532	10,193,532
7,988,756	6,750,948	分擔員工保險費		6,800,940	6,800,940
167,470	285,500	傷病醫藥費		343,960	343,960
724,036	721,980	員工通勤交通費		721,980	721,980
1,708,102	1,796,882	其他福利費		2,326,652	2,326,652
5,536,749	5,555,000	服務費用		6,498,000	4,315,000
1,192,322	1,082,632	水電費		1,302,782	1,302,782
1,064,335	946,000	工作場所電費		1,176,000	1,176,000
127,987	136,632	工作場所水費		126,782	126,782
12,520	12,000	郵電費		12,000	
12,520	12,000	電話費		12,000	
18,580	51,740	旅運費		56,390	56,390
14,580	47,740	國內旅費		52,390	52,390
4,000	4,000	貨物運費		4,000	4,000
1,036,908	1,276,590	修理保養及保固費		1,392,590	1,392,590

# 臺北市松山區民族國民小學

## 彙計表

112年度

單位：新臺幣元

學前教育計畫	一般行政管理計畫	建築及設備計畫			
354,000	2,625,000	6,224,000			
	27,000				
	27,000				
	27,000				
56,000	2,127,000				
	12,000				
	12,000				

## 臺北市地方教育發展基金一

## 各項費用

中華民國

前年度 決算數	上年度 預算數	計畫別	合計	國民教育計畫
		用途別科目		
684,874	950,790	一般房屋修護費	971,790	971,790
352,034	325,800	機械及設備修護費	340,800	340,800
		雜項設備修護費	80,000	80,000
1,058,701	1,083,156	一般服務費	1,543,156	469,428
16,524	11,268	佣金、匯費、經理費及手續費	11,268	9,540
677,375	616,000	外包費	1,072,000	
192,002	245,888	計時與計件人員酬金	245,888	245,888
172,800	210,000	體育活動費	214,000	214,000
2,119,318	1,950,482	專業服務費	2,092,682	1,093,810
1,305,483	542,660	講課鐘點、稿費、出席審查及查詢費	652,660	652,660
80,736	105,300	委託檢驗(定)試驗認證費	106,500	106,500
	1,800	試務甄選費	1,800	1,800
24,660		電腦軟體服務費		
708,439	1,300,722	其他專業服務費	1,331,722	332,850
98,400	98,400	公共關係費	98,400	
98,400	98,400	公共關係費	98,400	
2,589,212	2,261,000	材料及用品費	2,340,000	1,698,000
988,489	497,130	使用材料費	697,810	601,010
988,489	497,130	設備零件	697,810	601,010
1,600,723	1,763,870	用品消耗	1,642,190	1,096,990
375,531	543,850	辦公(事務)用品	511,250	47,350
31,062	60,000	報章雜誌	45,000	45,000
6,200	14,500	服裝	6,100	
26,916	28,000	醫療用品(非醫療院所使用)	29,000	29,000
1,161,014	1,117,520	其他用品消耗	1,050,840	975,640
9,450,666	7,958,000	購建固定資產、無形資產及非理財目的 之長期投資	6,224,000	
3,772,105	1,702,000	購建固定資產	1,202,000	
2,409,406		興建土地改良物		
927,399	1,577,300	購置機械及設備	908,000	
68,000		購置交通及運輸設備		
367,300	124,700	購置雜項設備	294,000	

# 臺北市松山區民族國民小學

## 彙計表

112年度

單位：新臺幣元

學前教育計畫	一般行政管理計畫	建築及設備計畫			
1,728	1,072,000				
1,728	1,072,000				
54,272	944,600				
54,272	944,600				
	98,400				
	98,400				
172,000	470,000				
96,800					
96,800					
75,200	470,000				
	463,900				
	6,100				
75,200		6,224,000			
		1,202,000			
		908,000			
		294,000			

臺北市地方教育發展基金一

各項費用

中華民國

前年度 決算數	上年度 預算數	計畫別		合計	國民教育計畫
		用途別科目			
11,340	36,000	購置無形資產		36,000	
11,340	36,000	購置電腦軟體		36,000	
5,667,221	6,220,000	遞延支出		4,986,000	
5,312,268	6,220,000	遞延修繕房屋建築支出			
354,953		其他遞延支出		4,986,000	
2,303,376	826,000	會費、捐助、補助、分攤、照護、救濟 與交流活動費		1,117,000	1,086,000
1,000	1,000	會費		1,000	
1,000	1,000	職業團體會費		1,000	
	10,000	捐助、補助與獎助		10,000	10,000
	10,000	獎助學員生給與		10,000	10,000
2,302,376	815,000	補貼、獎勵、慰問、照護與救濟		1,106,000	1,076,000
60,580	63,000	獎勵費用		64,200	64,200
2,241,796	752,000	其他補貼、獎勵、慰問、照護與救濟		1,041,800	1,011,800
334,372	513,000	其他		505,000	409,000
334,372	513,000	其他支出		505,000	409,000
334,372	513,000	其他		505,000	409,000

# 臺北市松山區民族國民小學

## 彙計表

112年度

單位：新臺幣元

學前教育計畫	一般行政管理計畫	建築及設備計畫			
		36,000			
		36,000			
		4,986,000			
		4,986,000			
30,000	1,000				
	1,000				
	1,000				
30,000					
30,000					
96,000					
96,000					
96,000					



# 臺北市地方教育發展基金－臺北市松山區民族國民小學

## 員工人數彙計表

中華民國112年度

單位：人

計 畫 及 項 目	上年度最高可 進用員額數	本年度 增減(-)數	本年度最高可 進用員額數	說 明
合計	105	2	107	
國民教育計畫部分	105	2	107	
職員	100	3	103	
駐衛警	2		2	
技工	3	-1	2	

註：1.本表約僱、聘用係指奉准有案之約聘僱人員。

2.外包費編列工友外包2人、消化超額職工業務外包費等，計107萬2千元。 3.計時與計件人員酬金編列閩客語教學支援人員鐘點費等，計24萬5,888元。

本 頁 空 白

臺北市地方教育發展基金一

用人費用

中華民國

計畫及項目	合計	正式 員額 薪資	聘僱 人員 薪資	超時 工作 報酬	津貼	獎 金		
						年終獎金	考績獎金	其他
合計	151,900,000	79,210,740		1,228,416		11,470,158	11,767,500	
國民教育計畫	151,873,000	79,210,740		1,201,416		11,470,158	11,767,500	
正式人員	122,116,326	79,210,740		1,201,416		11,470,158	11,767,500	
兼任人員	1,154,560							
其他人員	28,602,114							
一般行政管理計畫	27,000			27,000				
正式人員	27,000			27,000				

註：1.本表兼任人員用人費用，係學校教職員兼課或請假代課鐘點費。2.外包費編列工友外包2人、消化超額職工業務外包費等，計107萬2千元。3.計時與計件人員酬金編列閩客語教學支援人員鐘點費等，計24萬5,888元。

# 臺北市松山區民族國民小學

## 彙計表

112年度

單位：新臺幣元

退休及卹償金		資遣費	福 利 費					提繳費	兼任 人員 用人 費用
退休金	卹償金		分擔 保險費	傷病 醫藥費	提撥 福利金	員工通勤 交通費	其他		
36,875,094			6,800,940	343,960		721,980	2,326,652		1,154,560
36,875,094			6,800,940	343,960		721,980	2,326,652		1,154,560
8,302,980			6,800,940	343,960		721,980	2,296,652		1,154,560
28,572,114							30,000		

# 臺北市地方教育發展基金－臺北市松山區民族國民小學

## 單位（或計畫）成本分析表

中華民國112年度

單位：新臺幣千元

計 畫 別	單 位	單位成本(元)或 平均利(費)率	數 量	預 算 數	說 明
合計				168,584	
國民教育計畫				159,381	
學前教育計畫				354	
一般行政管理計畫				2,625	
建築及設備計畫				6,224	

# 臺北市地方教育發展基金－臺北市松山區民族國民小學

## 5年來主要業務計畫分析表

中華民國112年度

單位：新臺幣千元

年度及項目	單位	數量	單位成本(元)或平均利(費)率	金額	說明
(本)年度預算數					
國民教育計畫				159,381	
學前教育計畫				354	
(上)年度預算數					
國民教育計畫				152,136	
學前教育計畫				383	
(前)年度決算數					
國民教育計畫				151,098	
學前教育計畫				1,765	
(109)年度決算數					
國民教育計畫				114,979	
學前教育計畫				15,729	
(108)年度決算數					
國民教育計畫				113,986	
學前教育計畫				16,091	

# 臺北市地方教育發展基金－臺北市松山區民族國民小學

## 資本資產明細表

中華民國112年度

單位：新臺幣千元

項 目	取得成本 (期初餘額)	以前年度 累計折舊/ 長期投資 評 價	本 年 度 變 動				本年度累計折 舊/長期投資 評價變動數	期末餘額	
			增加		減少				主要增減 原因說明
			金額	類型	金額	類型			
合計	54,897	33,125	1,238		19		3,687	19,304	
土地改良物	12,797	2,142					701	9,955	
房屋及建築	216	147					22	46	
機械及設備	25,009	16,874	908	增置			1,920	7,124	
交通及運輸 設備	2,461	1,923					97	441	
雜項設備	14,361	12,040	294	增置			947	1,668	
電腦軟體	54		36	增置	19	無形資 產攤銷		71	